

NR. 77 MARTS 2016

ASTERISK

DPU
AARHUS UNIVERSITET



TEMA

RESILIENS

RUSTET TIL ROBUSTHED

BANDE-EXIT

Fra rocker
til forsker

FREMDRIFTSREFORMEN

Reformen stresser
de studerende

GIV TID

Klassikere kræver
tid og fordybelse

I GLADSAXE BLIVER BØRN LIVSDUELIGE, MEN BLIVER DE OGSÅ NEOLIBERALE?

I resiliens-forskningen er der ingen politisk retning, der har patent på betydningen af resiliens.

Af CLAUS HOLM,
instituttleder, DPU, Aarhus Universitet

Balanceret udvikling af et barns kompetencer fremmer barnets livsduelighed. Det har vi OECD's ord for i rapporten *Skills for Social Progress. The Power of Social and Emotional Skills* fra 2015. Her står der, at børn har brug for et balanceret sæt af kognitive, sociale og emotionelle kompetencer for at tilpasse sig aktuelle og krævende udfordringer i en foranderlig og uforudsigelig verden. Formår man det, er belønningen, at man bliver blandt de rige, sunde og lykkelige mennesker i det 21. århundrede.

I dansk sammenhæng er vi også optagede af at udvikle alle sider af det enkelte menneske. Konkret indgår idealet om barnets og elevens alsidige udvikling i formålsbeskrivelser i både dagtilbuds- og folkeskoleloven. Idealet har stået i Folkeskoleloven siden 1975. Det har imidlertid ikke haft den store opmærksomhed gennem godt 30-40 år. Det har ændret sig i det sidste årti, hvor den forstærkede interesse for 'alsidig udvikling' nu indgår i forsøget på at præcisere, hvori udviklingen af et barns livsduelighed består.

Udtrykket livsduelighed kan de fleste godt lide. For eksempel brugte Gladsaxe Kommune det i en folder fra 2004 om *Trinmål for børnenes alsidige, sociale og personlige udvikling*. I den står, at den alsidige personlige udvikling bidrager til livsduelighed på linje med den faglige udvikling af kognitive og praktiske kompetencer. Og svar på, hvordan det mere præcist sker – og hvad et livsdueligt menneske så er – bliver altså nu efterspurgt. Lad os se på svarene – også de kritiske og de manglende.

Slår man adjektivet livsduelig op i *Supplement til Ordbog over det Dansk Sprog*, viser det sig, at livsduelig handler om at blive god (nok) til at klare sig i livet. I dag betyder det, at man med en pædagogisk indsats fremmer resiliens. Et resilient menneske kan på baggrund af en alsidig udvikling klare modgang, udfordringer, spændinger og nederlag. Livsduelighed bliver på denne vis synonymt med resiliens. Det sker for eksempel, når titlen på professor Carmel Cefais (University of Malta) bog »Promoting Resilience in the Classroom – A Guide to Developing Pupils Emotional and Cognitive Skills« bliver oversat til dansk og får titlen »Frem elevens livsduelighed«.

Men lad os se nærmere på hvilke sociale og emotionelle færdigheder det 21. århundredes elever skal beherske. Først og fremmest er de forskellige fra det 20. århundredes. Faktisk er der tale om et paradigmeskift fra en pædagogik med fokus på risici og sårbarhed til en pædagogik med fokus på resiliens og vækst. Er man meget opmærksom på risici, er man ængstelig for fremtidens farer. De må derfor forudses og forebygges. Er man resilient, er man derimod optimistisk og håbefuld. Også i sin omgang med risici. Det resiliente menneske opgiver at forudsige og fjerne risici (helt), for i stedet at se risici som udfordringer, man vokser ved at håndtere og tilpasse sig. Det livsduelige menneske bygger også beskyttende diger, men er samtidig beredt – med praktiske færdigheder og selvtillid – til, at bølgen kan slå til fra uventede steder.

Denne beskrivelse af livsduelighed får kritikere til at hævde, at livsduelighed ikke alene er barn af en ny pædagogik, men også

af en neoliberal og kritisabel pædagogik. En liberal tilgang består i at give den enkelte et ansvar. En neoliberal tilgang – siger kritikerne – betyder, at denne 'given' erfares som en fordring om, at du mod tilskyndelser bruger din frihed til at acceptere og udsætte dig for risici og farer. Betalingen for denne adfærd kan i øvrigt ske med løn som på arbejdsmarkedet, men altså også med 'pædagogisk valuta', der består i, at den enkelte erfarer større læringsudbytte, der gør livets udfordrende opgaver lettere at håndtere.

Så er et livsdueligt – resilient – menneske også et neoliberalt menneske? Bliver den næste generation af livsduelige danskere rige, sunde og lykkelige neoliberale? Svært at svare på. Også sværere end kritikerne gør det til. Det er for hurtigt, for let og for dårligt forskningsmæssigt belyst at reducere forståelse af livsduelighed til mennesker, der alene lader sig motivere ved økonomiske tilskyndelser. Resiliens kan ikke sættes på én formel. Det følger ikke én logik. Derfor kan det heller ikke kun tydes som et neoliberalt projekt. For eksempel viser empirisk resiliens-forskning, og dette nummer af Asterisk, at børn også demonstrerer solidaritet og samarbejdskompetencer, når de står i svære situationer. ■



Redaktører

Claus Holm
(ansvarshavende redaktør)
Mathilde Weirsø
Maj Juni

Redaktionskomité

Anne Maj Nielsen
Carsten Henriksen
Charlotte Ringsmose
Hanne Knudsen
Henrik Nitschke
Søren Christensen

Skribenter

Camilla Mehlsen
Carsten Henriksen
Mikkel Kamp
Signe Tonsberg
Maj Juni
Mathilde Weirsø

Korrektur

Kirsten Kovacs

Redaktionens adr.

DPU - Danmarks institut for
Pædagogik og Uddannelse,
Aarhus Universitet
Tuborgvej 164
2400 København NV

Kontakt redaktionen

E-mail: asterisk@dpu.dk
Telefon: 8715 1815

Abonnement

Abonnementet er gratis
og kan bestilles på
edu.au.dk/asterisk

Design: Hiske Jessen

Forside: Scanpix

Tryk: Scanprint A/S

ISSN nr.: 1601-5754

Oplag: 16.500

Asterisk er et magasin for
aktuel uddannelsesforskning.
Asterisk udkommer
fire gange årligt og er
udgivet af DPU - Danmarks
institut for Pædagogik
og Uddannelse, Aarhus
Universitet. Artikler eller
illustrationer må ikke
eftertrykkes uden tilladelse.



S. 4-9

HVOR KOMMER MODSTANDKRAFTEN FRA?

Fra mønsterbrydere og mælkebøttebørn til livsduelige størrelser. Forskning i resiliens har i de seneste årtier ændret blikket på, hvordan man udvikler en robust personlighed.



S. 10-11

MASSER AF SUCCES

I skolen kobles robusthed ofte med selvtillid og succesoplevelser. Men den formel er for usikker og svær at gennemskue, viser ny forskning.

S. 12-13

HVAD KAN MAN UDSÆTTE ET UDSAT BARN FOR?

Begreber som livsduelighed og antifragilitet får en ny styrkeforbedringspædagogik til at vokse frem.

S. 14-15

TÆTTE RELATIONER FREMME RESILIENS

Resiliens kommer fra omgivelserne. Førende resiliensforsker og professor Ann Masten forklarer, hvorfor hun er så optaget af det almindelige hverdagsliv og de tætte relationer.

S. 16-18

s. 4

FÆLLESSKAB STYRKER SOCIAL RESILIENS

Resiliens er ikke kun en individuel størrelse – den skabes også i fællesskabet. Og det har vi meget af i Skandinavien.

S. 20-22

FRA ROCKER TIL FORSKER

Mødet mellem forsker Line Lerche Mørck og eks-rockeren Peter førte til ny og anderledes forskning i exit fra bandemiljøer.

S. 26-30

FREMDRIFTS- REFORMEN RAMMER SKÆVT

Mere stress og frafald. Mindre læring og studierelevant erfaring. En ny undersøgelse viser, hvad studerende forventer i kølvandet på nye formelle krav.

S. 32-33

GIV TID TIL KLASSIKERE

Klassiske værker holder vores verdensopfattelse og videnskab levende.

S. 2 LEDER

S. 23 KALENDER

S. 24-25 KORT NYT

S. 34-35 NYE BØGER



HVOR KOMMER MODSTANDSKRAFTEN FRA?

Hvorfor klarer nogle børn fra udsatte miljøer sig langt bedre, end man kunne forvente? Og hvorfor har de gåpåmod, når de møder nye udfordringer? Forskning i resiliens og livsduelighed giver os en del af forklaringen.

Af SIGNE TONBERG





MØD JOHN OG GARY. De er bedste venner og vokser op i et nedslidt storbykvarter plaget af kriminalitet. Der er konflikter i begge familier gennem hele deres barndom, og da John og Gary er 10 år, er begge drengenes forældre blevet skilt. Senere dropper de begge ud af gymnasiet, kommer ud i småkriminalitet og får problemer med politiet. Men så slutter de parallelle livsforløb også. Som 30-årig er John far til to børn med to tilfældige kvinder, han har været i fængsel, er arbejdsløs og drikker alt for meget. Gary derimod har fået en faglig uddannelse som automekaniker, han er bestyrer af en tankstation med et autoværksted, er gift, har to børn og familien bor i et hus, som Gary selv har sparet op til. Han er sund og glad for sit liv.

Eksemplet med John og Gary stammer fra det virkelige liv og er beskrevet i professor i udviklingspsykologi ved Aarhus Universitet Dion Sommers bog 'Barndomspsykologi'.

Men hvorfor er der forskel på de to drenge og senere voksne mænds livsbaner, når udgangspunktet var det samme? Det er det, forskere i resiliens siden 1960'erne har forsøgt at knække koden til. For hvad er det, der gør, at nogle børn, der møder betydelig modgang i livet, udvikler sig mere positivt, end man kunne forvente? Hvorfor er nogle børn mere resiliente end andre?

Resiliens er en fordanskning af det engelske ord *resilience*, som har en bred betydning: elasticitet, spændstighed, ukuelighed, evnen til at rette sig op eller modstandskraft. Det var Dion Sommer, der indførte begrebet resiliens på dansk i 1996. Han stødte første gang på og blev grebet af resiliens i 1970'erne, da han arbejdede på sin bog 'Barndomspsykologi'. Og som han siger:

»Resiliensbegrebet og resiliensforskningen kan forklare noget, som er uforklarligt.«

Mønsterbrydning på Hawaii

Men hvad er så opskriften på resiliens, og hvad rummer en resilient person? Svarene på disse enkle spørgsmål er komplekse.

»Du kan ikke tale om en resilient person, men om en person, der er i resiliente sammenhænge og miljøer, som samlet set skaber en forventet bedre udvikling i den persons liv, end man ellers kunne regne med,« forklarer Dion Sommer.

Et af de tungeste og mest opsigtsvækkende resiliensstudier stammer fra Hawaii og begyndte tilbage i 1954. Studiet har gennem mange årtier fulgt fødselsårge af alle kendte graviditeter på Hawaii med mange opfølgende besøg helt op til i dag. Studiet identificerer en række beskyttende faktorer, der

afgør, om et barn i et risikomiljø udvikler sig henholdsvis dårligt, som forventet, eller mere positivt på trods af sine opvækstbetingelser.

»Det er en fantastisk undersøgelse, der kom frem til, at de børn, der var resiliente mange år efter barndommen, havde haft en beskyttende og omsorgsfuld person omkring sig. Det kunne være en bedstemor eller en lærer, der havde taget sig af eller vist kærlighed over for det forsømte barn dengang. Sådanne personer kan være udslagsgivende, men mange andre faktorer spiller også ind,« siger han.

Goddag og farvel til mælkebøttebarnet

Resiliensforskningen inddeles typisk i fire bølger: 1960'-70'erne, 1980'erne, 1990'erne, 2000'erne og i dag (se boks). I første bølge af resiliensforskningen havde man en opfattelse af, at nogle børns evne til at 'klare den' var iboende og hang sammen med, at disse børn var særligt robuste. Forskerne Anthony og Cohler sammenlignede resiliente børn med dukker af stål, der kun afgav en fin metallisk lyd, hvis de blev slået med en hammer – i modsætning til dukker af glas eller plastik, der ville få varige skader.

»I første bølge af resiliensforskningen blev børnene beskrevet på en meget firkantet måde. Man fokuserede på, at nogle børn var robuste og havde nogle særlige indre kvaliteter, der gjorde dem mere resiliente end andre. Det kammede over og blev en flad stereotyp,« forklarer Dion Sommer og tilføjer, at begreber som 'mælkebøttebørn' og 'mønsterbrydere' er fagligt ubrugelige.

»Begreberne ærgrer mig, fordi de indikerer, at resiliens kun drejer sig om, at et enkelt stærkt individ klarer sig takket være en iboende robusthed. Men det, ved vi i dag, er ikke tilfældet. Der er en lang række faktorer, der spiller ind. Stereotyperne er også gift for professionerne, for ser man et barn som et 'mælkebøttebarn', kan barnet jo selv bryde igennem den hårde asfalt. Hvorfor skulle en professionel så hjælpe barnet?« spørger han.

Udtrykket 'mønsterbrydning' er til gengæld fint i stedet for 'mønsterbryder', påpeger Dion Sommer, fordi det indikerer, at det ikke er noget iboende i barnet, men et net af faktorer omkring barnet, der spiller sammen og kan have en positiv indvirkning på barnets resiliens.

Grib ind og gør en forskel

I anden bølge af resiliensforskningen, der udfoldede sig op gennem 1980'erne, stod det klart, at resiliens var mere end blot en robust personlighed. Metoderne blev skærpet, og man kom nærmere de forskellige faktorer, der spillede positivt eller negativt ind på et



RESILIENS I BØLGER

Forskerne opererer med fire bølger i resiliensforskningen

FØRSTE BØLGE

Resiliens kommer inde fra barnet

Resiliensforskningen så dagens lys i 1960'erne og 70'erne i forbindelse med studier af børn af mødre med skizofreni. I den forbindelse oplevede forskerne, at nogle af børnene havde en langt sundere psykisk tilstand, end man kunne forvente. Man begyndte at undersøge hvorfor. Første bølge er karakteriseret ved, at man havde en opfattelse af, at de børn, der klarede sig bedre end forventet, var usårlige eller besad nogle særlige egenskaber, der gjorde dem resiliente.

ANDEN BØLGE

Mere end en stærk personlighed

I løbet af 80'erne tog resiliensforskningen for alvor fart. Metoderne blev skærpet og man forsøgte at definere den første bølges lidt tågede begreber som 'beskyttende faktorer' og 'sårbarhedsfaktorer'. Det stod klart, at resiliens handlede om meget mere, end at børnene havde en stærk personlighed, og at børnene skulle følges i mange år for at komme tættere på svarene.

TREDJE BØLGE

Vi må forebygge og gribe ind

I 1990'erne begyndte man i stigende grad at bruge mange af resiliensforskningens resultater og begreber til at forebygge og gribe ind for at skabe grobund for resiliens. Man begyndte f.eks. at fokusere på de ressourcer, der også er i hårde opvækstmiljøer. Man arbejdede med at skabe 'positive vendepunkter' og booste beskyttende processer i børnenes dagligdag i stedet for at vente på, at de positive forandringer skulle ske af sig selv.

FJERDE BØLGE

Generne spiller også en rolle

Fra år 2000 og frem er der fortsat fokus på at afklare begreberne resiliens, risici og beskyttende faktorer. Interessen for neurobiologi og neuropsykologi er voksende, og man integrerer miljømæssige, biologiske og fysiologiske processer i resiliensforskningen for bedre at forstå, hvordan de spiller sammen. Det kan f.eks. være sammenhængen mellem miljøbelastninger, stresshormoner og hjernens udvikling. Forskerne bruger i stigende grad systemteoretiske og transaktionelle modeller, hvor man kigger på, hvordan barn og omverden over tid påvirker hinanden negativt eller positivt.



SCANPIX

menneskes resiliens. Man begyndte også at se på sårbarhedsfaktorer og risikofaktorer. F.eks. ved vi nu, at det er en højrisikofaktor at vokse op i et hjem med vold eller misbrug.

I 1990'erne rejste den tredje bølge sig. Her var man meget optaget af, hvordan man med forebyggende tiltag og intervention kunne påvirke børns resiliens i en positiv retning.

»I dag ved vi, at hvis aktører går sammen og forsøger at skabe beskyttende faktorer og miljøer og f.eks. både intervenserer i familien, i skolen og i andre systemer, så kan der opstå en positiv kaskadeeffekt for barnet,« siger Dion Sommer.

I dag rider resiliensforskningen på sin fjerde bølge. Her opererer man med, at resiliens er et stort og kompliceret samspil mellem en række faktorer, der tilsammen har indflydelse på, hvor resilient et barn er. Man har identificeret en lang række *beskyttende faktorer*. Det er f.eks. barnets individuelle sundhed

og stressniveau, evne til at løse problemer, tilknytning til familie og venner, evne til mestring og til at regulere sig selv, netværk med jævnaldrende, tilknytning til skolen og de voksne dér og relationer i nærmiljøet som f.eks. foreningsliv.

»Der er en lang række forhold fra individniveau til samfundsniveau, der spiller sammen. Alle de miljøer, man som barn færdes i, influerer på resiliens. Når vi taler forebyggelse, så er pointen, at jo flere miljøer – fra hjem til skole, nærmiljø, fritidsliv og lokalsamfund – vi kan påvirke, jo større effekt har det på et individs resiliens,« siger Dion Sommer.

Altså er den fjerde bølge af resiliensforskningen blevet en tværvidenskabelig disciplin, der ser på vekselvirkninger mellem et individs udvikling påvirket af det fysiske, sociale, psykologiske og kulturelle miljø. Alle de faktorer påvirker nemlig ikke kun psyken, men også den neurale og genetiske aktivitet i

hjernen, mener forskerne. Man arbejder f.eks. med hypotesen, at vanskelige opvækstvilkår kan fremkalde stress i barnet, som ændrer både hjernens udvikling, den neurale aktivitet og i sidste ende påvirker generne. Den del af resiliensforskningen er dog kun i sin vorden. Selve måden at tænke forskning på på tværs af videnskaberne, er ny, uafprøvet og meget udfordrende for det etablerede videnskabelige system herhjemme, fortæller Dion Sommer, der gerne så mere af den tværvidenskabelige forskning på dansk grund.

»Anerkendt resiliensforskning i dag foregår sammen med f.eks. neurogenetikere. Men de faglige netværk er ikke skabt herhjemme endnu,« vurderer han.

Ni diagnoser og ilttilførsel

Hvad der til gengæld er herhjemme, er en bred enighed i ønsket om at skabe robuste og *livsduelige* børn og senere voksne med



**BØRNS
24
KARAKTERSTYRKER**

VISDOM OG VIDEN

Kognitive styrker, som er betydningsfulde for tilegnelse af viden:

- 1 Kreativitet
- 2 Nysgerrighed
- 3 Åbenhed og tolerance
- 4 Videbegærlighed
- 5 Visdom

TAPPERHED OG MOD

Følelsesmæssige styrker, der handler om at sætte sin vilje igennem og nå sine mål trods indre eller ydre modstand:

- 6 Mod
- 7 Vedholdenhed
- 8 Ærlighed
- 9 Energi og begejstring

MEDMENNESKELIGHED

Interpersonelle styrker, der viser, at man kerer sig om andre mennesker:

- 10 Kærlighed
- 11 Venlighed
- 12 Menneskelig indsigt

RETFÆRDIGHED

Borgerlige styrker, der er fundament for et sundt arbejdsliv:

- 13 Samarbejde
- 14 Retfærdighed
- 15 Lederskab

MÅDEHOLD

Styrker, der beskytter mod overdrivelse:

- 16 Tilgivelse
- 17 Beskedenhed
- 18 Omtanke
- 19 Selvkontrol

TRANSCENDENS

Styrker, der skaber forbindelse til universet og danner mening:

- 20 Værdsettelse af skønhed
- 21 Taknemmelighed
- 22 Håb og optimisme
- 23 Humor
- 24 Åndelighed og spiritualitet

Kilde: Mette Marie Ledertoug og Anne Linders bog 'Livduelighed og børns karakterstyrker'. De 24 karakterstyrker bygger på forskning af Seligman og Peterson, 2004, og arbejdet med styrkebaseret læring bygger på de såkaldte VIA-karakterstyrker (Values In Action).

en række kompetencer – ikke bare faglige kundskaber, men også med en personlighed, der kan favne hverdagslivets kompleksitet og mestre livets udfordringer. Livsduelighed er et bredere begreb end resiliens, men kredser om nogle af de samme pointer. Begrebet er knyttet til den amerikanske professor Fred Luthans begreb psykologisk kapital, hvor handlingstilid, håb, optimisme og resiliens er kodeordene.

Ph.d.-studerende ved DPU Mette Marie Ledertoug arbejder med begrebet livsduelighed hos børn. Som skolepsykolog i Gladsaxe Kommune har hun gennem mange år arbejdet med både børn og lærere, og det har tit slået hende, at det negative og det, børnene *ikke* kan, ofte kommer til at fylde i skolen.

»Den vægtning er vi nødt til at kigge på. Der er så meget potentiale, der ikke bliver udnyttet. Dråben for mig blev, da jeg fik et barn tilbage fra diagnosticering i det børnepsykiatriske system med ni forskellige diagnoser. Ni diagnoser! Det fik mig til at overveje, hvordan man kunne give skolen, lærerne og eleverne noget ilttilførsel på det her felt,« fortæller Mette Marie Ledertoug, der som følge af de tanker tog en masteruddannelse i positiv psykologi på DPU og siden da har beskæftiget sig med livsduelighed og udvikling af børns karakterstyrker.

Hun udgav sidste år sammen med Anne Linder bogen 'Livsduelighed og børns karakterstyrker', som inspirerer professionelle til at arbejde med børns personlige udvikling og livsduelighed.

En af pointerne er, at livsduelighed er noget, alle børn har brug for at træne.

»En livsduelig elev er en elev, som optimalt har udviklet og fået udfordret sine evner fagligt, socialt, kropsligt og personligt. Eleven kender sine ressourcer og begrænsninger og kan tage ansvar for sit eget liv og indgå i ansvarligt fællesskab med andre,« forklarer Mette Marie Ledertoug, der i alt sit arbejde tager afsæt i den positive psykologi og i disse måneder lægger sidste hånd på sin ph.d.-afhandling 'Styrkebaseret læring – Børns karakterstyrker som vejen til optimal læring og trivsel' på DPU.

Styrker frem for mangler

Ph.d.-projektet er baseret på styrkebase-rete læring og arbejder helt konkret med at afdække og udvikle 24 karakterstyrker hos børn (se boks). Karakterstyrkerne udspringer af seks grundlæggende dyder og dækker alt fra kreativitet over videbegærlighed til selvkontrol. Karakterstyrkerne er målrettet børn og har afsæt i de 24 VIA-karakterstyrker (Values in Action), der er udviklet af de to psykologiforskere Martin Seligman og



PIGEN, KYLLINGERNE OG KARAKTERSTYRKERNE

Et eksempel på, hvordan man kan arbejde styrkebaseret med udgangspunkt i karakterstyrker, handler om en pige med diagnosen ADHD, som har svært ved vedholdenhed og selvkontrol. De voksne omkring hende laver en styrkebaseret handleplan, der skal sætte pigens styrker bedre i spil og bruge dem konstruktivt og skabe mere livsduelighed. Handleplanen

kredser om skolens hønsegård. I samarbejde med en lærer (positiv relation = styrken kærlighed) skal pigen være med til at passe skolens nye små kyllinger med alt, hvad der hører sig til (nysgerrighed, videbegærlighed, omtanke, begejstring etc.). I ugevis passer pigen pligtopfyldende kyllingerne (vedholdenhed) og lærer om dem i processen (nysgerrighed, videbegærlighed).

Til sidst er hun med til at holde skolens hane, der skal have kappet hovedet af. Her udviser hun både selvkontrol og mod. Pigen får en stor succesoplevelse med sin egen mestring af opgaven, får sat sine styrker i spil i processen og kommer styrket ud af opgaven.

Eksemplet stammer fra Mette Marie Ledertougs ph.d.-projekt.



Christopher Peterson. Med VIA-karakterstyrkerne kan man arbejde med mennesker med udgangspunkt i den positive psykologi og have fokus på trivsel og vækst. Styrkerne er udviklet som modsvar til psykiatriens diagnosemanualer, som kategoriserer fejl, mangler og symptomer for til sidst at munde ud i en diagnose.

Mette Marie Ledertoug har overført karakterstyrkerne til børn ud fra tesen, at hvis man tager udgangspunkt i børnenes styrker og det, de kan, så vokser de.

»Grundlæggende handler det om at trække det frem, som lykkes for børnene, og bruge det som løftestang,« siger hun og giver som eksempel, at hvis et barn, der har svært ved at koncentrere sig, f.eks. er rigtig stærk til at knytte relationer, kunne det være, at barnet bedre kunne koncentrere sig, hvis opgaven blev løst som makkerarbejde.

»Den grundlæggende tankegang er, at der er større chance for at få succes med de forskellige tiltag, hvis vi tager udgangspunkt i børnenes styrker og bruger dem som løftestang for det, som er svært. Det er jo ikke sådan, at et barn pludselig ikke har udfordringer, men vi kan sørge for, at disse får mindst mulig betydning. Der er så meget potentiale, der ikke bliver udnyttet både i forhold til de børn, der har det svært men også hos alle de andre,« siger hun.

Hvis vi går *all in*

Dion Sommer peger på, at vi allerede nu har en stor viden om resiliens og beskyttende faktorer, der kan bruges i det daglige arbejde af en lang række fagfolk, der beskæftiger sig med børn, psykologi og det sociale område.

»Forskningen viser, at beskyttende miljøer har bestemte positive effekter på børns udvikling. Hvis man kan få identificeret fire-fem

beskyttende faktorer i risikomiljøer, kan du forbedre udviklingen. Tommelfingerreglen er, at jo flere beskyttende faktorer, man kan skabe, jo større en effekt. Hvis man virkelig går *all in* med den viden, vi har fra alle de mange internationale interventionsstudier, kan det have en enorm værdi,« siger Dion Sommer.

Hvor stor værdi får vi en idé om, hvis vi studerer resultaterne fra den amerikanske økonom James Heckmann, der har påvist, at hver investeret krone i forbedrede daginstitutionsmiljøer kommer mangefold igen.

»Hvis kommunerne lavede en samlet, forebyggende indsats og en interventions- og vendepunktsstrategi på tværs af forvaltninger, ville det kunne rykke rigtig meget,« siger han og tilføjer, at tidlig intervention i øvrigt giver færre skole- og læringsproblemer, færre depressioner, færre kriminelle og færre arbejdsløse. I forlængelse af det kritiserer han også, at der spares og arbejdes med meget dårlige normeringer - dvs. antal børn pr. voksen.

»Normeringerne i mange kommuner direkte skader børnene. Sparepolitikken underminerer i sig selv, at børn trives. Især de børn, der har brug for meget voksenkontakt og forebyggende indsatser. De store institutioner med få voksne, som vi ser flere og flere af, har især en negativ effekt på i forvejen udsatte børn. Det skaber ikke resiliens,« siger han.

Blik for styrker

Også Mette Marie Ledertoug ser rum til forbedring. F.eks. støder hun stadig på en kultur på skolerne, hvor man har svært ved at se styrkerne hos børnene.

»Der kan være en kultur, hvor man ikke ser børnene fra de gode sider. Men jeg har set mange eksempler på, at det blik kan ændres,« siger hun og fremhæver, at rigtig mange lærere og skoleledere bliver bidt

af at spotte styrker, når de først får øje på potentialet.

Hun nævner en lærer, der involverede forældrene i styrkearbejdet i klassen ved at få dem til at kortlægge deres egne styrker. Et andet eksempel er en gruppe elever i 6. klasse, der havde arbejdet med de 24 karakterstyrker, som helt af sig selv efterlyste, om de ikke måtte lære eleverne i de mindre klasser nogle af de nye redskaber.

»Noget af det højeste vi kan opnå at give børn med sig, er, at de har mod på og tror på, at de kan mestre nye situationer og ikke giver op ved modstand, men tør forsøge sig igen. Det er kompetencer alle har brug for.« ■



DION SOMMER

Professor i udviklingspsykologi ved Psykologisk Institut på Aarhus Universitet. Indførte begrebet 'resiliens' på dansk i 1996. Står bag en lang række forskningsprojekter og bøger om udviklingspsykologi, herunder bogen 'Barndomspsykologi - udvikling i en forandret verden', der er udkommet i 16 oplag.



METTE MARIE LEDERTOUG

Cand.pæd.psyk. og master i positiv psykologi fra DPU, Aarhus Universitet. Forsvarer i efteråret 2016 sin ph.d.-afhandling på DPU 'Styrkebaseret læring - Børns karakterstyrker som vejen til optimal læring og trivsel'. Forfatter til 'Livsduelighed og børns karakterstyrker' og 'Styrkekompasset' fra Dansk Psykologisk Forlag, 2014. Udsender i løbet af året bogen 'Styrk Skolen'.

MASSER AF SUCCES



Robusthed bliver i dag set som afgørende for læring i skolen, men der er ingen opskrift på at gøre skolebørn robuste. HANNE KNUDSEN, lektor på DPU, Aarhus Universitet, har undersøgt skolens indsats for at styrke selvtilliden hos elever med vanskeligheder.

Af CARSTEN HENRIKSEN

Hvornår er vi robuste? Det er vi, når vi magter at møde livet med en bevidsthed om vores eget ansvar og en tro på, at det nok skal gå, selv når vi kommer i modvind. Det kræver selvtillid og selvværd – også i skolen, så eleverne får overskud til at lære. Og det bliver særlig tydeligt i forhold til elever, hvis inklusion i skolen er på spil, fortæller Hanne Knudsen, lektor på DPU, Aarhus Universitet. Lærere, skoleledere, psykologer, pædagoger og de andre professionelle, der sidder med omkring

bordet, når forældre inviteres til samtale om deres børns vanskeligheder, arbejder derfor hårdt for at styrke elevernes selvværd.

»Det bliver set som en afgørende forudsætning for elevers læring og deltagelse i fællesskabet, og skolerne gør i deres indsats for inklusion et kæmpe arbejde for at gøre eleverne robuste. Men det åbner samtidig for en række paradokser og skaber i sidste ende en praksis, der er uigennemskuelig for alle. Der er nemlig ingen entydig opskrift på, hvordan man gør et barn robust, og den pædagogiske praksis, skolerne folder ud for at skabe robusthed, risikerer at være skrøbelig,« siger Hanne Knudsen.

Den pointe er Hanne Knudsen kommet på sporet af i forskningsprojektet 'Inklusion og forældresamarbejde', som hun sammen med Iram Khawaja, lektor på DPU, Aarhus Universitet, har udført for Undervisningsministeriet. Som led i projektet overværede DPU-forskerne forskellige former for samarbejde mellem skole og hjem i folkeskoler i tre danske kommuner.

I en af de cases, forskerne har analyseret, har skolen udtrykt bekymring i forhold til en elev, der ikke deltager i klassefællesskabet og kun sjældent rækker fingeren op i timerne. Der er tale om en dreng i 5. klasse, som går på skolens inklusionsbånd. Skolen ønsker, at



»Man stiller krav til barnet om, at det skal stille krav til sig selv. Det er på sin egen bagvendte måde at stille virkelig store krav til børn, der har det svært.«

Lektor **Hanne Knudsen**

han skal række fingeren op i timerne oftere – men ikke for at læreren kan være sikker på, at han er med fagligt.

»Nej, formålet er at styrke hans selvværd. Læreren skal, som hun siger, have mulighed for at give ham »shine-tid«. Han skal have en succesoplevelse. Det er et mål, fordi han skal opleve, at han kan, og at han bliver anerkendt for at kunne. Og det skal han, fordi det ses som afgørende for hans inklusion, at hans selvværd styrkes,« fortæller Hanne Knudsen.

Drengen har meget svært ved at lære, og i samtalen diskuterer de professionelle derfor, hvordan man kan tilrettelægge situationer, hvor han kan række fingeren op – og svare rigtigt, når læreren spørger ham.

»De professionelle diskuterer under samtalen, hvordan man kan give eleven en succesoplevelse, uden at den bliver skræddersyet og dermed risikerer at blive gennemskuet af eleven selv og resten af klassen. Succesoplevelsen

og lærerens anerkendelse skal nemlig helst være autentisk. Men hvordan skaber man strategisk en autentisk anerkendende situation? Det lyder godt med robusthed, men når man ser på den pædagogiske praksis, der skal skabe robustheden, er den både paradoksals og usikker,« siger Hanne Knudsen.

Skolen arbejder på, at eleven får det godt med sig selv som forudsætning for at kunne klare et fagligt pres. Man er meget forsigtig med at stille direkte krav. I stedet for f.eks. at kræve, at eleven gør endnu et forsøg på at løse en given opgave, som hun har givet op over for, er man optaget af, hvordan man kan få eleven til at føle sig i stand til at løse opgaven.

»Det er elevens selvforhold, der bliver udgangspunktet for, hvordan skolen kan forholde sig til eleven, og det gør, at skolens muligheder for at styre inklusionsindsatsen bliver afhængige af elevens syn på sig selv,« siger Hanne Knudsen.

Mens skolen er optaget af selvværd som forudsætning for det faglige, har forældrene ofte et andet fokus.

»Forældrene til de børn, der er fagligt svage eller på anden måde »hænger«, har i langt højere grad fokus på, om børnene nu også kan klare sig gennem uddannelsessystemet. Mens skolen og de professionelle opererer med en årsagssammenhæng, hvor man ser elevens selvforhold som forudsætning for læring og inklusion i skolen, er forældrene nervøse for, om barnet kan få en eksamen og dermed en chance for at få en uddannelse. For netop på længere sigt at blive inkluderet, ikke i skolen, men i samfundet, ved at få uddannelse og job,« siger Hanne Knudsen.

Store krav

Engang satte skolen scenen og inviterede børnene med ind på den. Forventningerne til, hvordan de skulle opføre sig, hvad de skulle lave, og hvad man krævede af dem fagligt, var veldefinerede. I dag kan det være et problem for skolen at melde klart ud.

»Når en lærer har lyst til bare at stille krav til en elev om at gøre sådan og sådan på de og de tidspunkter, strider det mod idealet om, at barnet gennem selvrefleksion selv skal kunne fornemme, hvad det har brug for. Man forsøger f.eks. at lave en aftale med barnet om, at det kan tage en 'puster', når det føler, det bliver for svært. Man stiller krav til barnet om, at det skal stille krav til sig selv. Det er på sin egen bagvendte måde at stille virkelig store krav til børn, der har det svært,« siger Hanne Knudsen.

I en anden af de cases, DPU-forskerne har analyseret, har barnet højt fravær og får ikke lavet lektier. Skolelederen giver udtryk for, at han ikke ønsker, at forældrene presser barnet ud i nederlagsoplevelser ved at tvinge hende til at sidde sent om aftenen og lave de lektier, hun ikke kan finde ud af.

»Det ville i hans perspektiv være at gøre eleven en bjørnetjeneste. Men skolelederen producerer dermed en anden form for pres: Eleven skal sammen med sin familie selv vurdere, hvad hun kan magte i forhold til at lave lektier, og skolen må ikke have forventninger til hende om noget, som hun ikke først selv gennem sit selvforhold er kommet til at forvente af sig selv. Skolelederen får ikke skabt noget robust fundament for skolens indsats for eleven. Skolens robusthedspraksis risikerer derfor at blive en skrøbelig praksis,« siger Hanne Knudsen. ■

Læs mere: Hanne Knudsen og Iram Khawaja har i forbindelse med forskningsprojektet 'Inklusion og forældresamarbejde' skrevet artiklerne 'Bekymringsamtalen. Da skolen blev facilitator af forældresamarbejde om elevens selvinklusion' (*Dansk Pædagogisk Tidsskrift* nr. 4, 2015) og 'Vilje til selvinklusion: Når fællesskabet står og falder med den enkelte elevs forhold til sig selv' (under udgivelse i *Social Kritik*, 2016).



HANNE KNUDSEN

Hanne Knudsen er ph.d. og lektor på DPU, Aarhus Universitet. Hun forsker bl.a. i samarbejdet mellem skole og forældre. Hun er uddannelseskoordinator på masteruddannelsen i Ledelse af uddannelsesinstitutioner.

HVAD KAN MAN UDSÆTTE ET UDSAT BARN FOR?



Udsatte børn har ret til mere end blot beskyttelse. Og ved at møde dem med høje forventninger i skolen styrker man deres livsduelighed. CLAUS HOLM, lektor på DPU, Aarhus Universitet, forsker i hvilke idéer, der har formet vores opfattelse af udsatte børn, og forklarer, hvordan »styrkeforbedringspædagogikken« i dag vinder indpas.

Af CARSTEN HENRIKSEN

Den sociale arv lever i bedste velgående. I hvert fald i hverdags sproget og i socialpædagogisk praksis. Mens forskningen de seneste 10-15 år har sået tvivl om, hvorvidt børn nu også arver deres forældres sociale problemer, er vi stadig tilbøjelige til at mene, æblet er dømt til at falde tæt på stammen. Derfor gør vi vores bedste for at beskytte de udsatte børn og udfordrer dem ikke over evne. Men måske evner de udsatte børn mere, end vi tror? Måske kan vi gøre mere end at bygge deres modstandskraft op? Måske kan vi ligefrem styrke de udsatte børns udvikling ved at udsætte dem for pres?

I dag er vi vidner til, hvordan idéen om det livsduelige barn vinder udbredelse, vurderer Claus Holm, lektor på DPU, Aarhus Universitet. Han har forsket i, hvilke idéer der har formet vores opfattelse af udsatte børn

fra slutningen af 1960'erne og frem til i dag. Ifølge Den Danske Ordbog på nettet er man livsduelig, når man har »styrke og evner til at leve, fungere eller udvikle sig«.

»Et livsdueligt barn er i dag et barn, der udvikler og forbedrer sine styrker, når vi – eller barnet selv – udsætter det for pres i form af høje forventninger i kombination med den støtte, der stadig anses for nødvendig, især når vi taler om udsatte børn,« siger Claus Holm.

Når livsduelighed er aktuelt, skyldes det en bærende idé i samfundsdebatten, der lyder, at alle har ret til og brug for at mobilisere deres resurser, for at vi kan klare os i den globale konkurrence – også de resurser, der potentielt er til stede hos de resurcesvage.

»Hvis man ønsker at gøre alle delige til at indgå virksomt i et samfund, som kræver, at flest muligt er i sving, kan skolen bane vejen ved at møde det enkelte barn med differentierede, høje forventninger til dets læringsudbytte og presse det fagligt – også det udsatte barn. Det er den idé, der dominerer billedet,« siger Claus Holm.

»I skolen skal elever møde lærere, der har passende høje forventninger. Lærere, der kan udvikle dem og forbedre deres styrker. Det må godt føre til nederlag for eleven, så længe der er tale om nederlag, der ikke forhindrer eleven i 'at komme igen'.«

Lektor Claus Holm

Da den sociale arv ramte

I 1970'erne dominerede den deterministiske forestilling om social arv. Det barn, der var ramt af social arv, blev opfattet som et sårbart barn, der var mindst lige så sårbart og udsat som sine forældre – hvis ikke ligefrem mere. I udsatte familier akkumule-



SCANPIX

rer sårbarheden op gennem generationerne, mente man. Strategien blev at beskytte børnene mod pres. Fordi barnet fundamentalt var skrøbeligt, måtte skolen ikke bebyrde det yderligere med høje forventninger. Selvom begrebet om social arv i denne form mister sin videnskabelige forklaringskraft omkring årtusindskiftet, dominerer det i praksis danske socialarbejders arbejde med udsatte børn den dag i dag, fortæller Claus Holm, og tilføjer, at den determinisme, der ligger i begrebet om social arv, ellers blødes op med begrebet om risikobørn i 1990'erne. Udsatte børn bliver ikke nødvendigvis altid indhentet af deres familiebaggrund, men har en forhøjet risiko for at komme i problemer. Løsningen er at forebygge på samfundsniveau ved at tage hånd om de sociokulturelle og økonomiske årsager til, at børn kommer i problemer. Samtidig kan man sætte ind på individniveau med støtte og indsatser, der kan opbygge børnenes modstandskraft og gøre dem resiliente.

Antifragiliteten

I dag er vi ifølge Claus Holm vidner til den positive psykologis variant af livsduelighedens pædagogik. Den positive psykologi opererer med i alt 24 forskellige karakterstyrker, der i hvert menneske eksisterer i et bestemt blandingsforhold. Det enkelte menneske har altså ikke 'styrker' og 'svagheder', men 'svage styrker' og 'topstyrker', og ved at inddrage topstyrkerne i det pædagogiske arbejde kan

man ruste barnet til at håndtere pres og udfordringer – også i form af nederlag – og udvikle dets styrker samlet set.

»Der er tale om en styrkeforbedringspædagogik. I skolen skal elever møde lærere, der har passende høje forventninger. Lærere, der kan udvikle dem og forbedre deres styrker. Det må godt føre til nederlag for eleven, så længe der er tale om nederlag, der ikke forhindrer eleven i 'at komme igen'. Livsduelighed i dag er at kunne klare et liv i foranderlighedens tegn. Vi må være parate til at udvikle os anderledes end forventet. Være villige til at sætte os selv under pres for at få en uddannelse. Tilegne os nye kompetencer og varetage nye jobfunktioner – helt generelt handler det for et moderne menneske om ikke at gå under på grund af diskontinuitet i sin tilværelse. Snarere er idéen, at man skal være parat til og positiv overfor disse skift,« siger Claus Holm.

Han knytter livsduelighed hos udsatte børn sammen med begrebet om antifragilitet, som han henter hos den libanesisk-amerikanske filosof Nassim Nicholas Taleb, der i 2012 udgav bogen 'Antifragile: Things That Gain From Disorder'. Hvis vi tager udgangspunkt i det sårbare – fragile – barn, der bukker under for pres, så er modsætningen ikke, som man hidtil har ment, det resiliente barn, der kan modstå presset uden at bukke under. Mod-sætningen er det barn, der ligefrem udvikler sig, ikke på trods af pres, men gennem pres. Det antifragile barn.

»Da det er et udsat barn, må forventningerne nøje doseres, og det vigtige spørgsmål at svare på bliver: hvor meget kan man udsætte et udsat barn for?« siger Claus Holm.

Den største krænkelser

Den livsduelighedspædagogik, Claus Holm ser konturerne af i dag, er ikke forbeholdt udsatte børn. Den omfatter alle børn, unge og voksne. Men problemstillingen bliver særligt tydelig i forhold til udsatte børn.

»I dansk sammenhæng er vi vant til, at vi ikke må udsætte udsatte børn for pres. I hvert fald ikke et pres udefra. Presset må højst komme indefra, som barnets egne forventninger til sig selv. Og ideelt set er det jo også der, det skal ende. At vi lærer at blive selvregulerende personer, der formår at sætte passende høje forventninger til os selv. Med forventninger skal man forandre sig, ja, udvikle sig selv og sine styrker. Den største krænkelser nu om dage er, når man blot vil drage beskyttende omsorg for mennesker, der er sårbare, men ikke drage omsorg for deres læring og udvikling,« vurderer Claus Holm. ■



CLAUS HOLM

Ph.d. og lektor i pædagogisk sociologi og institutleder på DPU, Aarhus Universitet.

Tætte relationer fremmer resiliens hos flygtningebørn



Resiliens kommer fra det ordinære, ikke det ekstraordinære, lyder det fra den førende resiliensforsker ANN MASTEN, der peger på tætte og meningsfulde relationer som en del af forklaringen på, hvorfor nogle børn er mere resiliente end andre overfor påvirkninger af traumer som krig og flugt.

Af CAMILLA MEHLSEN

Nogle har mistet forældre eller familiemedlemmer. Enkelte har set folk dø på flugt. De fleste har traumer med i bagagen. Fælles for flygtningebørn er, at de har forladt deres hjem for at finde tryghed i et nyt land.

Den aktuelle flygtningekrise rammer børnene hårdt. Antallet af flygtninge er det højeste siden Anden Verdenskrig, og det mærker de danske skoler og daginstitutioner. Kommunernes Landsforening forventer, at danske kommuner tager imod ca. 9.000 flygtningebørn i 2016 – en syvdobling på fem år.

Flygtningebørnene kommer med vidt forskellige forudsætninger og med forskellige traumer og sår på sjælen. Hvad skal der til for at fremme resiliens hos særligt sårbare grupper som flygtningebørn? Hvordan udvikler børn, der har oplevet krig eller andre traumatiske hændelser, sig på længere sigt? Asterisk har talt med en af verdens absolut førende resiliensforskere, professor Ann Masten fra University of Minnesota.

Masten har forsket i resiliens i flere årtier og er forfatter til bogen 'Ordinary Magic' (2014). Hun har med sit begreb om »hverdagens magi« slået en tyk streg under, at resiliens

»Jeg tænker på resiliens som evnen til at tilpasse sig. Når vi ser på det enkelte menneske, ser vi manifestationen af den evne. Hvis samfundet vil ruste mennesker til at håndtere kriser, må det opbygge systemer og netværk, der hjælper mennesker med at tilpasse sig.«

Professor Ann Masten

ikke er noget ekstraordinært, men noget, der udspringer af helt almindelige beskyttende faktorer, som er vigtige for alle mennesker. Mastens forskning har vist, at idéen om mælkebøttebørn kommer til kort: Mælkebøttebørn er blevet flittigt brugt som et billede på børn, der på trods af en vanskelig opvækst blomstrer, fordi de har et robust frø/en robust kerne. Men resiliens er ikke en egenskab i det enkelte menneske, lyder det fra Masten. Resiliens er en proces, der udspringer af et samspil mellem barn, familie og omgivelser.

Med den aktuelle flygtningekrise bryder mange familier op og søger mod nye lande. Hvad ved vi om, hvordan børn og unge på flugt udvikler sig senere hen?

»Mange børn klarer sig godt på trods af belastninger i opvæksten – også efter de eksempelvis har mistet en forælder, været udsat for krig eller andre skræmmende oplevelser. Der er dog stor forskel på, hvordan børn – og mennesker i det hele taget – reagerer på belastninger. Hvis familien er med dem og er tryk, kan børnene bedre klare sig i det nye land. Det gør en stor forskel for barnet, at familien ikke er bange hele tiden. Familien har dog brug for resiliens fra omgivelserne.«

Hvad er den afgørende forskel på, at nogle udsatte børn »klarer sig« godt senere hen i livet, mens andre med samme opvækst udvikler problemadfærd?

»Det er lige præcis det spørgsmål, resiliensforskere længe har jagtet svaret på – og stadig søger mere viden om: Hvad gør forskellen? For at finde svar må vi forstå, hvad der beskytter os i risikosituationer.

Min forskning viser, at det, der gør det muligt at overkomme tabet af en forælder eller forfærdelige oplevelser som for eksempel krig og terror, ikke er noget ekstraordinært, men noget langt mere almindeligt. I de fleste



I løbet af foråret er det muligt at få gratis undervisning af Ann Masten på Coursera-kurset **Resilience in Children Exposed to Trauma, Disaster and War: Global Perspectives**. Coursera er en platform for gratis online universitetskurser. På Ann Mastens seneste Coursera-kursus havde hun studerende fra omkring 170 lande.

www.coursera.org/course/resilienceinchildren

tilfælde har de børn, der klarer den, helt almindelige ressourcer og evner. De har ikke et særligt talent eller en helt unik livshistorie. Men de er beskyttet af nogle beskyttende faktorer i deres liv. Jeg kalder det 'ordinær magi'. Resiliens kommer fra det helt almindelige, ikke fra det ekstraordinære.«

Hvad er det for faktorer, der gør, at nogle børn udviser resiliens på trods af belastninger?

»Resiliensforskningen har fundet frem til en lang liste med faktorer, der beskytter den enkelte, der oplever belastning. Beskyttelsesfaktorerne er både i barnet og uden for barnet. Det er for eksempel en positiv tilknytning til familie eller omsorgspersoner, men også eksekutive funktioner i hjernen eller et lokalt netværk, der støtter op om familien. De kommer af systemer, der er helt fundamentale for mennesker overalt i verden. Det er systemer, der er i menneskets biologi, i vores relationer og i samfundet som sådan. De systemer bygger på mange tusind års biologisk og kulturel evolution.«

Hvad er den afgørende faktor for at fremme resiliens?

»Når vi taler resiliens, er tætte og meningsfulde relationer særligt vigtige. De kan få dig til at stå imod stress og anden form for udsathed. Nøglen til at opbygge resiliens er i de menneskelige relationer, ikke mindst i de tætte og meningsfulde relationer. Især for børn har det stor betydning at få støtte fra forældre og andre omsorgspersoner. Det er svært at erstatte den resiliens, som forældre bygger op. Men hvis et barn mister sine forældre, må en anden voksen træde ind.«

Hvordan påvirker omgivelserne resiliens?

»Resiliensforskningen har fået øjnene op for, at resiliens ikke kun handler om det enkelte barn, men om familien og miljøet omkring



familien. Jeg tænker på resiliens som evnen til at tilpasse sig. Når vi ser på det enkelte menneske, ser vi manifestationen af den evne. Hvis samfundet vil ruste mennesker til at håndtere kriser, må det opbygge systemer og netværk, der hjælper mennesker med at tilpasse sig.«

Hvem er mest sårbar af børnene – de yngste eller de ældre børn?

»Teenagere kan blive mere traumatiserede af forfærdelige begivenheder som krig end små børn, da små børn kan være beskyttet af deres mangel på viden og forståelse af situationen. Teenagere er mere bevidste om, hvad det vil sige at skulle forlade et land for evigt. Men teenagere har også udviklet flere evner til at klare sig, og venner spiller en stor rolle i deres liv. I takt med at børn bliver ældre, stiger skolens og vennernes betydning.«

Man siger, at børn er hurtigere til at omstille sig og tilpasse sig nye omgivelser og situationer. Kan børn hurtigere udvise resiliens end voksne?

»Generelt har voksne flere evner, der kan hjælpe dem med at tilpasse sig og stå imod kritiske situationer. Børns hjerner er omvendt mere plastiske og foranderlige, og børn kan generelt forandre sig mere i respons til omgivelserne. Men børn er fuldstændig afhængige af voksne. Resiliens kræver relationer. Ethvert menneske har evnen til at tilpasse sig – men ikke alene.« ■



ANN MASTEN

Ph.d. i klinisk psykologi. Professor ved Institute of Child Development, University of Minnesota. Leder af Project Competence Studies of Risk and Resilience, herunder Project Competence Longitudinal Study. Forfatter til bogen Ordinary Magic: Resilience in Development (2014).

Det stærke skandinaviske fællesskab styrker social resiliens



Professor MSO ved DPU, Aarhus Universitet, PETER BERLINER efterlyser mere skandinavisk forskning i resiliens. Han arbejder p.t. med et resiliensprojekt i folkeskolen, der skal flytte fokus fra det stærke individ til det stærke fællesskab. Netop det blik på resiliens er relevant i Skandinavien, hvor det fællesskabsorienterede velfærdssamfund i sig selv skaber en høj grad af social resiliens.



Af MIKKEL KAMP



Resiliensforskning handler om, hvordan vi kan overkomme forskellige ting. Hvis ens kæreste går fra en, når man er ung, kan vi andre råbe: 'Hende eller ham skal du ikke tænke på, du finder bare en anden,' og så bliver folk endnu mere ulykkelige. Hvis man i stedet siger: 'Dit store savn er et udtryk for, at du rummer en umådelig evne til kærlighed,' så har vedkommende en ny kæreste kort tid efter. Der er teknikker, mennesker kan bruge til at overkomme modstand, og vi ved, at de teknikker i langt højere grad ligger i relationer end hos den enkelte,« forklarer professor MSO ved DPU Peter Berliner.

Han har i mange år blandt andet forsket i helende læring i samfund, der på grund af katastrofer eller anden nedbrydelse, oplever en fragmentering af sociale strukturer og støttesystemer. Han beskæftiger sig aktuelt med projekter i Mexico og Grønland og også med

flygtninges situation i Danmark. På den baggrund peger han på, at selv om forskningen i resiliens er særdeles omfattende på verdensplan, kan der være problemer med at overføre den internationale forskning til et dansk velfærdssamfund, hvor alle har lige adgang til en lang række velfærdsydelser. Det har betydning for resiliens, forklarer Peter Berliner og henviser til, at vores trivsel, tryghed og tillid generelt er ret høj i Danmark sammenlignet med USA. Det viser sig bl.a. ved lavere kriminalitet og højere grad af social ansvarlighed. Så mens man eksempelvis i et land med en mindre offentlig sundhedssektor formentlig vil opleve en markant positiv effekt af sundhedsfremmende tiltag i børnehave eller skole, starter vi et helt andet sted i Danmark.

Resiliente miljøer i skolen

Årsagen til den skandinaviske lighed kan blandt andet findes i uddannelsessystemet. Især enhedsskolen er vigtig, fordi den fremmer tanken om lighed og social ansvarlighed, mener Peter Berliner, der er i



RESILIENS- FREMMEDE LÆRINGSMILJØER

Hvordan kan man skabe læringsmiljøer, der kan støtte og fremme børns modstandskraft over for vold og overgreb? Det er spørgsmålet i et udviklingsprojekt, som Red Barnet laver i samarbejde med Center for Social Bæredygtighed som en del af projektet 'Børns beredskab mod vold og overgreb', der er finansieret af Socialministeriet. Projektet skal se på, hvordan man kan skabe en resiliensfremmende helhed i børns liv, hvor både forældre, pædagoger, lærere, andre nøglepersoner i børns liv og børnenes egne fællesskaber indgår aktivt.

Professor MSO ved DPU, Aarhus Universitet Peter Berliner er med som forsker på projektet.

→ Læs mere cesob.dk eller redbarnet.dk



HVERT FEMTE DANSKE BARN UDSAT FOR VOLD

En undersøgelse fra SFI i 2011 viser, at hver femte elev i 8. klasse har været udsat for vold fra deres forældre. Elever i 8. klasse blev spurgt, om de havde været udsat for vold inden for de seneste 12 måneder, og 20 procent svarede, at de havde været udsat for, at den ene eller begge forældre havde rusket eller skubbet, revet i håret, slået med en flad eller knyttet hånd eller med en ting eller sparket den unge.

Kilde: Vold mod børn og unge, udgivet i 2011 af SFI – Det Nationale Forskningscenter for Velfærd.

gang med et skoleprojekt sammen med Red Barnet og Center for Social Bæredygtighed (Cesob), hvor de arbejder med resiliens på skoleniveau. Fokus er på at modarbejde vold og seksuelle overgreb mod børn.

»Selv om det er værre i mange andre lande end i Danmark, ligger vi stadig for højt i forhold til disse problemer. Undersøgelser viser, at der faktisk er en del børn, som udsættes for vold. Vi ved også, at 15 til 20 procent faktisk mistrives, men hvorfor er det sådan i et så velfungerende samfund som det danske? Det skal vi forsøge at gøre noget ved,« siger Peter Berliner.

Det gør han sammen med Red Barnet ved at arbejde med resiliensbegrebet i en reformuleret form, der passer til den skandinaviske model med samhørighed, lighed og ligeværd.

»Vi tager udgangspunkt i, hvordan barnet bidrager til klassemiljøet, frem for hvordan barnet profiterer af det. Vi flytter fokus fra den individuelle resiliens til den sociale resiliens ud fra den devise, at man bliver resilient ved at deltage i resiliente miljøer,« siger han.

Projektet arbejder med at opbygge den sociale resiliens på klasseniveau, på skoleniveau og i forældresamarbejdet.

»Vi arbejder meget med miljøet omkring børnene. Det er jo ikke barnets ansvar at blive resilient. Vi tager udgangspunkt i skolen, fordi vi ved fra flere undersøgelser, at lærere er særdeles betydningsfulde personer i børns liv. Den gode lærer skaber vendepunkter – også i udsatte børns liv. Og den gode lærer sørger for et godt miljø med social ansvarlighed i klassen og ser og anerkender det enkelte barn som en del af klassemiljøet.«

Unikt bidrag til international forskning

Peter Berliner har i en årrække arbejdet med socialt udsatte i bl.a. Grønland, torturoverlevende og undertrykte grupper. De senere år er han også begyndt at arbejde med tidlig indsats over for børn, der kommer fra hjem med meget få ressourcer. De har måske været udsat for svigt, misbrug eller på anden måde mødt modgang meget tidligt i livet.

»Det er dem, man kalder særligt udsatte, men gennem årene har jeg fået det dårligere og dårligere med det begreb. Hvis man tænker systemisk på det, er særligt udsatte et resultat af hele systemets måde at fungere på. Vi har haft en tradition for at sige, at de har for lidt uddannelse, er for udisciplinerede og drikker for meget. Men de udsatte er symptom-bærere for et helt samfund,« siger han.

Professoren har derfor kigget på, hvad der skaber social resiliens i en skandinavisk sammenhæng. Det kan opsummeres til samhørighed og lighed.

»Den skandinaviske velfærdsmodel har en række fællestræk. Når man analyserer dem, er det hele tiden lighed, der træder frem. I forhold til resten af verden har vi økonomisk lighed, social lighed, mellem menneskelig lighed, lighed mellem kønnene og et godt stykke hen ad vejen også lighed mellem børn og voksne. Ved at fokusere på vores erfaringer med disse gode resultater får vi en enestående mulighed for at forske i netop det, der virker her, hvilket kan give et unikt bidrag til den internationale forskning i læring af social resiliens.«

»Den skandinaviske velfærdsmodel har en række fællestræk. Når man analyserer dem, er det hele tiden lighed, der træder frem. I forhold til resten af verden har vi økonomisk lighed, social lighed, mellem menneskelig lighed, lighed mellem kønnene og et godt stykke hen ad vejen også lighed mellem børn og voksne. Ved at fokusere på vores erfaringer med disse gode resultater får vi en enestående mulighed for at forske i netop det, der virker her, hvilket kan give et unikt bidrag til den internationale forskning i læring af social resiliens.«

Marked for skandinavisk medborgerskab

Den internationale resiliensforskning har da også fået øjnene op for, at resiliens i høj grad ligger i omgivelserne, mener Peter Berliner, der forudser, at der i de kommende år vil komme udenlandsk forskning, der vil vise, at det er en god idé at gøre, som vi har gjort i Skandinavien. Den forskning skal vi dog ikke bare sætte os ned og vente på.

»Vi kunne jo lige så godt støtte os til, at Danmark har været en succeshistorie i forhold til at skabe uddannelse og et tillidsfuldt samfund. Hvis man skal koge det helt ned, er social resiliens, at vi har ligeværd og tillid til hinanden, fordi vi anser os for ligeværdige borgere i samfundet. Det kan vi lade amerikanerne forske i og så bagefter købe deres teorier, men vi kunne også sige, at vi sidder på en utrolig mulighed for erfaringsopsamling og beskrivelse af det, vi faktisk har gjort,« siger han og peger på, at der ikke bare er gode muligheder for sociale forbedringer i Danmark. Der er også mulighed for eksport af viden. ■

»Vi tager udgangspunkt i, hvordan barnet bidrager til klassemiljøet, frem for hvordan barnet profiterer af det. Vi flytter fokus fra den individuelle resiliens til den sociale resiliens ud fra den devise, at man bliver resilient ved at deltage i resiliente miljøer.«

Professor MSO Peter Berliner



PETER BERLINER

Professor MSO ved DPU, Aarhus Universitet. Forsker i sociale lærings- og udviklingsprocesser med særligt henblik på helende læring i samfund, der pga. katastrofer eller anden nedbrydelse oplever en fragmentering af sociale strukturer og støttesystemer. Han forsker også i de læringsteoretiske aspekter ved social resiliens og community resiliens.

*Videnskabeligt perspektiv på
pædagogik og uddannelse*



BACHELOR- OG KANDIDATUDDANNELSER PÅ DPU

Bachelor i uddannelsesvidenskab

Uddannelsen findes både i København og Aarhus.

Ansøgningsfrister:

15. marts (kvote 2)

5. juli (kvote 1)

Læs mere på: edu.au.dk/bachelor

De pædagogiske kandidatuddannelser

Kandidatuddannelser for både universitets- og professionsbachelorere i København og Aarhus.

Ansøgningsfrist:

1. april.

Læs mere på: edu.au.dk/kandidat



AARHUS
UNIVERSITET
DPU

FRA ROCKER TIL FØRSKER

Når tidligere rockere og bandemedlemmer bliver en del af fællesskaber og har værdi for andre, har de større succes med at forlade banderne. Kort sagt bliver de mere modstandsdygtige, når de ikke står alene. Det er en af konklusionerne i et nyt forskningsprojekt, der kommer helt tæt på en tidligere rockers vej fra fængsel til universitet.



Det er ikke hverdag for en forsker på DPU at få brev fra en rocker, der sidder i fængsel. Derfor var professor MSO Line Lerche

Mørck også lidt forundret, da hun for to år siden modtog et godt gammeldags brev med posten fra eksrockeren Peter, der havde set hendes forskning omtalt på tekst-tv. I den omtalte forskning forklarede Line Lerche Mørck blandt andet, hvordan tidligere rockere og bandemedlemmer kan have gavn af at komme på højskole eller i gang med en uddannelse, når de står i den udfordrende proces, hvor et gammelt miljø skal forlades til fordel for et nyt. Processen betegnes ofte bare 'exit', selv om det for de fleste er processen med at etablere en ny hverdag efter et 'exit', der kræver flest kræfter. Den oplevelse sad Peter også med. Han ville ud af rockermiljøet, ikke mindst fordi han og hans kone gerne ville være forældre.

»Jeg troede, det var nok at melde mig ud af den gruppering, jeg dengang var medlem af, men jeg tog fejl, det er slet ikke nok. Jeg er nødt til at skabe en ny hverdag langt væk, med nye mennesker i et andet miljø, for her i dette bliver jeg ved med at være en del af problemerne,« skrev Peter blandt andet i brevet.

I første ombæring svarede Line Lerche Mørck ikke på brevet. Måske også fordi det var uvant at få et brev på den måde, fortæller hun.

»Men da Peter blev løsladt, sendte han mig også en mail. Det var en mere velkendt kommunikationsvej og førte til, at jeg inviterede ham ud på universitetet for at lave et interview om hans erfaringer med det lokale politiske exit-program, som han netop var blevet del af på det tidspunkt,« fortæller Line Lerche Mørck.

Lige meget hvad du gør, kan du ikke vinde

Interviewet med Peter blev inden længe fulgt af endnu et interview, som blev lavet af en specialestuderende. Da Peter var færdig med interviewet, bankede han på Line Lerche Mørcks dør.

»Han havde fået en idé. Når han kom på universitetet, ville han gerne skrive speciale om hele processen med exit. Derfor ville han gerne indsamle empiri nu, mens det foregik. Idéen var at lave audiologs og videologs, sådan at han satte sig ned og lavede en log, hver gang der skete noget betydningsfuldt. Han spurgte, om jeg ville hjælpe ham med at sikre, at det var videnskabeligt og validt,«



fortæller Line Lerche Mørck, der sagde ja og derefter vejledte og lyttede med og således også fulgte Peters exit-proces.

»Vi begyndte efterhånden at samarbejde tæt. Peter ville gerne ind på universitetet, men skulle først samle kvote to-point, så jeg inviterede ham med ind i nogle sammenhænge, der gjorde det muligt,« fortæller Line Lerche Mørck.

Udover at følge Line Lerche Mørcks undervisning i et fag om intervention og deltage i et ph.d.-kursus på linje med de andre

studerende, holdt Peter og Line også oplæg og foredrag sammen. Efter deres møder og samarbejde havde Peter som regel en masse kommentarer, som de to begyndte at registrere. Meget hurtigt havde de samlet et kæmpe materiale, der især illustrerede Peters udvikling i det, Line Lerche Mørck med et ord fra den skotske psykiater R.D. Laing kalder 'doublebind-situationer'. Der er tale om en slags 'lige-meget-hvad-du-gør-kan-du-ikke-vinde' situationer, som præges af en ekstrem oplevelse af fastlåshed. I Peters tilfælde >

var der nok af dem – blandt andet at han boede klods op af sit tidligere rockermiljø og ikke kunne få bolig andetsteds, var udsat for afpresning, skyldte penge i skat, boede meget langt fra universitetet. Samtidig ventede han barn med sin kone.

»Jeg kunne ikke lade være med at tænke på, hvad der kunne være med til at løse de her dobbeltheder,« fortæller Line Lerche Mørck.

At overleve for andre

Det endte med, at Line Lerche Mørck introducerede Peter til Fryshuset Danmark, en nonprofit organisation, som blandt andet arbejder med exit fra ekstremistiske eller kriminelle miljøer, laver gadeplansarbejde og støtter udsatte unge.

»Det betød, at han fik et bredere netværk og hjælp til at finde en bolig. I forvejen arbejdede han selv frivilligt med at hjælpe andre, der havde det svært, ligesom der var frivillige fra Fryshuset, der hjalp ham. Det er meget interessant, at det tidspunkt, hvor Peter er allerlængst nede og tæt på at give op, begynder han at hjælpe andre. Det var med til at løfte ham, så han ikke gled ned i følelsen af afmagt,« fortæller Line Lerche Mørck og peger på, at international forskning viser, at det netop er betydningsfuldt for folk i den slags situationer, at de føler, de har værdi for andre.

»Når man fjerner fokus fra sig selv, fjerner man også følelsen af afmagt. Der er en meget stor overlevelseskraft i at være del af noget større, at være produktiv og værdifuld for andre. Det er med til at skabe resiliens,« fastslår hun.

Også en række andre forhold var afgørende i forhold til Peters succes med at bryde med sit gamle rockertilv. Udgangspunktet – ønsket om at blive far – gav en stærk motivation. Samtidig havde Peter hele vejen sin kones støtte og skulle altså ikke starte et nyt liv alene. Desuden betød mødet med universitetet og forskningen og siden med organisationen Fryshuset Danmark, at Peter fik nogle gode oplevelser, som styrkede ham.

»Mange tidligere rockere og bandemedlemmer har det problem, at de ikke blive set som mennesker. De er bare *bad* (slemme, red.). Nogen man ikke tør lukke ind på en uddannelse eller en arbejdsplads. Der er mange lukkede døre, og folk ser deres straffeattest, før de ser dem som mennesker, der kan bidrage med noget. Den dæmonisering er svær,« forklarer Line Lerche Mørck.

Forskning i fællesskab

Den type forskning, som Line Lerche Mørck og Peter har lavet sammen, kaldes

»Både hans ønske om at blive akademiker og hans ønske om at hjælpe andre har været en kæmpe drivkraft og styrket den motivation, han havde.«

Professor MSO Line Lerche Mørck

for subjekt-til-subjekt-forskning. Og det særligt kendetegnende for metoden er, at den inviterer ind i fællesskaber. Peter bliver en del af miljøet omkring forskeren og producerer også selv materiale. Ud over en videnskabelig artikel til et fagtidsskrift har de to sammen udarbejdet en metode til bandeintervention. *Livsførelseslisten* hedder metoden, der bliver brugt i Ishøj Kommune i dag. Det er en videoreudvikling af en dokumentation, de lavede sammen. Kort fortalt går det ud på, at man lister både de meningsgibende ting i livet og de fastlåshed og problemer, man sidder i. Endelig kobles der ressourcpersoner på de forskellige dele.

»Det, at man er med til at producere noget, der har samfundsmæssig værdi og bliver anerkendt, er ret unikt. Peter har bidraget til at ændre nogle af de problematiske måder, der laves bandeexit på i dag, ved at være med til at udvikle en ny metode,« fortæller Line Lerche Mørck, der dog understreger, at det er svært at skære alle over en kam, da der er store forskelle på, hvordan politiets og kriminalforsorgens exitprogrammer er fra kommune til kommune.

I Peters tilfælde var det uheldigt. F.eks. fik han tildelt den betjent som kontaktperson, der havde været med til at efterforske hans sag. Han blev også lovet hjælp til at få en bolig, men når han så selv fandt en bolig, udeblev hjælpen til indskuddet.

»Både hans ønske om at blive akademiker og hans ønske om at hjælpe andre har været en kæmpe drivkraft og styrket den motivation, han havde. At give det her felt noget substans gav ham et rygstød, som gjorde det

muligt at overkomme alt det umulige,« siger Line Lerche Mørck, der selvfølgelig har gjort sig mange overvejelser i forbindelse med samarbejdet.

»Vi har jo travlt som forskere og drøner rundt efter den næste deadline, og det er utraditionelt at involvere sig så tæt, som man gør i denne type forskning. Men når jeg kigger på international forskning, er netop den type forskning noget af det mest interessante,« siger hun.

Pædagogen som brobygger

Selv om metoden er utraditionel, er der meget læring at hente i den, vurderer Line Lerche Mørck. F.eks. viser den, hvor betydningsfuldt et personligt engagement kan være. Det at man er flere, der brænder for det samme – om det så er forskning eller fodbold – og hvor vigtigt det er at skabe fællesskaber, som giver tidligere rockere eller bandemedlemmer nogle andre roller.

Line Lerche Mørck peger også på, at denne type forskning giver et nyt blik på de mulige roller for pædagoger, der arbejder med mennesker, som på en eller anden måde er faldet uden for fællesskabet.

»Man kan godt se pædagogens rolle som brobygger. En, der bygger bro til nye fællesskaber og sammenhænge. Som en ildsjæl, der også personligt står frem med sine særlige interesser og sit netværk.«

Pædagogen kan altså være bindeled til et meningsfuldt interessefællesskab. For uanset om man drømmer om at blive akademiker, kunstner eller håndværker, giver et tilhørsforhold og følelsen af at være ønsket som menneske håb for fremtiden.

»Selv om det i begyndelsen måske kun er små glimt af håb, kan man få en fornemmelse af, hvad man kan blive til – at det er realistisk. Håbets kraft er meget vigtig, når man skal holde sig oppe på trods af meget store og svære modsætninger og vanskeligheder,« siger Line Lerche Mørck. ■



LINE LERCHE MØRCK

Line Lerche Mørck er cand.psyk., ph.d. og professor MSO på DPU, Aarhus Universitet. Hun forsker blandt andet i marginalisering, aktiviteter i udsatte boligområder, partnerskaber mellem produktionsskole og civilsamfund, bandeinterventioner og det at lære at leve efter bandeinvolvering.

KALENDER

LÆS MERE OM ARRANGEMENTERNE & TILMELD DIG PÅ
www.edu.au.dk/kalender

Med mindre andet er nævnt, foregår arrangementerne på
DPU - Danmarks institut for Pædagogik og Uddannelse, Aarhus Universitet,
Tuborgvej 164, 2400 København NV.



MARTS

4. MARTS

MATEMATIKDIDAKTIKENS DAG

KONFERENCE OG

TILTRÆDELSESFØRELÆSNING

Konferencen adresserer matematikundervisning på tværs af uddannelsesniveauer og uddannelsesinstitutioner. Det fælles tema for konferencen er elevers læringsvanskeligheder i matematik. Dagen af-

rundes med tiltrædelsesforelæsning af og reception for professor MSO Uffe Thomas Jankvist, DPU. Konferencen er arrangeret i regi af Læringsløft 2020, som er et konsortium mellem DPU og professionshøjskolerne UCC, VIA og Metropol.

Tid: Kl. 09.30-16.00

Sted: Festsalen (A220)

Pris: 300 kr.

Deltagelse alene ved tiltrædelsesforelæsningen og receptionen er gratis, men tilmelding er nødvendig.



BACHELOR I UDDANNELSESVIDENSKAB

10. MARTS

INFORMATIONSMØDE OM BACHELOR- UDDANNELSEN I UDDANNELSES- VIDENSKAB I KØBENHAVN

Hvis du overvejer at læse bacheloruddannelsen i uddannelsesvidenskab i København, kan du komme til informationsmøde på Campus Emdrup. Her kan du blive klogere på, hvad man bliver undervist i på uddannelsen, og hvad man kan bruge

den til. Du kan møde uddannelseslederen og uddannelseskoordinatoren og tale med nogle af de nuværende studerende. Hvis du har spørgsmål om adgangskriterier, optagelsesprocedure og lignende, kan du henvende dig til en af studievejlederne. Bagefter vil der være en lille rundtur, som ender i studenterbaren på Campus Emdrup. DPU udbyder uddannelsen i København og Aarhus.

Tid: Kl. 16.00-18.00

Sted: Festsalen (A220)

11. MARTS

TILTRÆDELSESFØRELÆSNING

PROFESSOR MSO LINE LERCHE

MØRCK, DPU: MO(VE)MENTS

BEYOND MARGINALIZATION

Line Lerche Mørck vil i sin tiltrædelsesforelæsning udfolde teoretiske, metodologiske og praksisudviklende aspekter inden for professoratets

særlige opgave: 'Major identity formation, expansive learning and belonging - movement beyond gang involvement and radicalization'. Efterfølgende vil der være reception.

Tilmelding skal ske af hensyn til forplejningen. Alle er velkomne.

Tid: Kl. 14.00-16.00

Sted: Festsalen (A220) kl. 14.00 efterfulgt af reception kl. 15.00 i D stuen.

31. MARTS

FRA STRUKTURERET

PÆDAGOGIK TIL

DYNAMISK DIDAKTIK

FRATRÆDELSESFØRELÆSNING OG

RECEPTION FOR STIG BROSTRÖM

I sin fratrædelsesforelæsning tager

Stig Broström, professor MSO, DPU

afsæt i 1970'ernes dialektiske strukturerede pædagogik og redegør for nogle årtiers tænkning og forskning om og med børn. Dette fører frem til en kontekstuel dynamisk didaktisk model, der både medtænker børn som deltagere og har et fagligt og samfundskritisk indhold.

Tid: 13.00-17.00

Sted: Festsalen (A220)

JUNI



7. JUNI

0-6-ÅRIGE BØRNS INSTITUTIONS- OG HVERDAGSLIV

4. ÅRLIGE SMÅBØRNS-
KONFERENCE PÅ DPU

På konferencen vil der blandt andet være oplæg og workshops om pædagogprofessionens udvikling i et historisk perspektiv, måling af skoleparathed i børnehaver, brugen af digitale redskaber til at understøtte børns læring og dannelse, gode le-

gemiljøers betydning for børns trivsel og udvikling samt åbenhed for børns perspektiver.

Konferencen henvender sig til alle med interesse for små børns institutions- og hverdagsliv: Studerende, pædagoger, pædagogmedhjælper, dagplejere, pædagogiske konsulenter, ledere, politikere, ansatte på professionshøjskoler og i faglige organisationer.

Tid: Kl. 09.30-16.00

Sted: Festsalen (A220)

Pris: 995 kr. Studerende 450 kr.

15-17. JUNE

UNIVERSITY FUTURES UNIKE CONFERENCE

Universities in the Knowledge economy (UNIKE) is a four year collaborative research project investigating the dynamic relationships between universities and knowledge economies in Europe and in the Asia-Pacific Rim.

The conference aims to promote collective thinking about the future directions of universities in the

knowledge economies and asks: How is a wide range of businesses and other stakeholders engaging with and reassembling the university? What is meant by internationalisation? Are there alternative ways of organising the university and its relations with society?

Venue: Building D

Price: 1200 DKK. Self-funded PhD students: 800 DKK.

More information and registration at conferences.au.dk/universityfutures UNIKE is funded by the European Union, FP7.

KORT NYT



MILLIONBEVILLING TIL FORSKNING I KOMMUNIKATIONSTEKNOLOGI TIL UNGE MED HANDICAP

Hvordan kan teknologi understøtte unge med et handicap, der gør dem afhængige af kommunikationshjælpemidler? Det er fokus i et nyt DPU-forskningsprojekt, som har modtaget en NOVA-bevilling fra Aarhus Universitets Forskningsfond.

Oftentimes er teknologien i fokus, men udnyttelsen af hjælpemidlerne handler i lige så høj grad om at have professionelle mennesker omkring sig, der kan skabe rammer om den indbyrdes kommunikation. Gennem interviews vil projektet fokusere på unge med handicap som svær spasticitet og unge med hørenedsættelser og deres perspektiv på kommunikationshjælpemidler.

»Hvis ikke den professionelle – det kan være en lærer eller en handicapshjælper – forstår at anvende teknologien i samspil med den unge, kan den unge miste sin mulighed for kommunikation og derved opleve store barrierer i dagligdagen.« siger lektor Louise Bøttcher, der står bag projektet.



BØRN SKAL IKKE STYRES TIL AT SPISE SUNDT

Forældre skal skrue ned for styringen og op for læringen, hvis deres børn skal udvikle en kritisk bevidsthed om mad og sund levevis. Det siger Karen Wistoft, der er professor MSO i sundhedspædagogik ved DPU, Aarhus Universitet. Hendes forskning viser, at de små 'puf' i form af nudging, som har vundet indpas på sundhedsområdet, er et dårligt redskab, når det kommer til børn.

»Det giver ikke børnene en kritisk bevidsthed om mad, at man skubber dem i en retning, uden at de forstår hvorfor. Frem for at diktere hvad børn skal spise, skal forældrene inddrage børnene i madlavningen eller beslutninger om, hvad der skal stå på middagsbordet.« siger Karen Wistoft. Det vil udvikle børnene til kritiske og bevidste forbrugere og gøre dem sundere på langt sigt.

FINLAND KAN VISE VEJEN FOR DEN DANSKE LÆRERUDDANNELSE

Den finske læreruddannelse sikrer sammenhæng mellem forskning, uddannelse og undervisning i grundskolen, og den er derfor et forbillede for den danske læreruddannelse, mener lektor ved DPU, Aarhus Universitet, Frans Ørsted Andersen. Han har undersøgt, hvad der ligger til grund for finernes succes med at sikre kvalitet i grundskolen og på læreruddannelsen. Han konkluderer blandt andet, at det har betydning for kvaliteten, at lærerne i Finland er universitetsuddannede, og at uddannelsen er respekteret og eftertragtet. Desuden er der sammenhæng mellem forskning, uddannelse og praktik i den finske læreruddannelse, fordi man har de såkaldte øveskoler. De fungerer som almindelige distriktsskoler, men ejes af universiteterne og står for en stor del af læreruddannelsen, ikke bare praktikken. Derfor er forskningsorientering en naturlig del af læreres kernefaglighed.



SKOLEPROFESSOR: DEN DANSKE FOLKESKOLE SKAL LÆRE AF NORGE

Nutidens diskussion om folkeskolen foregår på fortidens præmisser, mener professor Jens Rasmussen fra DPU, Aarhus Universitet. Hvis eleverne skal rustes til fremtiden, bør danske politikere tænke og handle mere fremsynet.

»Reformer er svar på problemer, der er kendte. Derfor er de næsten altid lidt bagud. Hvis man vil klæde elever på til mødet med fremtiden, skal man se fremad og foregribe det ukendte.« siger Jens Rasmussen.

For to år siden nedsatte den norske regering et udvalg, der fik til opgave at rejse 20-30 år ud i fremtiden og se på, hvordan fremtidens kompetencer og fremtidens skole kunne tage sig ud. Jens Rasmussen deltog i udvalgsarbejdet, og han mener, at nedsættelsen af udvalget udtrykker et fremsyn, som danske politikere kan lære af. Udvalget pegede på, at fremtidens skole både skal lære eleverne mere i de enkelte fag – og mere om at lære, kommunikere, samarbejde, deltage, udforske og skabe.

FORSØG MED IT PÅ SKOLER BANER VEJ FOR FREMTIDENS IT-DIDAKTIK

Med forsøg i 24 danske folkeskoler over to år viser et nyt pædagogisk forskningsprojekt, at it – når den anvendes rigtigt – kan støtte inklusion, undervisningsdifferentiering og nye, innovative undervisningsformer, der fremmer elevernes læreprocesser. Men det kræver mere end at koble undervisningen på en computer, fortæller Jeppe Bundsgaard, der er professor MSO i fagdidaktik og it på DPU, Aarhus Universitet, og en af forskerne bag 'Demonstrationskoleforsøgsprojektet Digitale Læringsmål'.

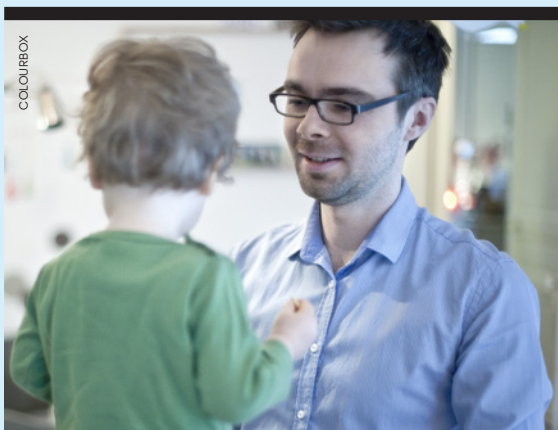
»Myten om, at teknologi i sig selv er en forandringsagent, kan man godt aflive. Skal brugen af it udvikles og bruges i en undervisningspraksis, kræver det, at vi får de lokale kræfter i gang med at udvikle egen praksis.« siger han.

Forskerne fra DPU, Aarhus Universitet, har i samarbejde med blandt andre professionshøjskoler, lærere og pædagoger afprøvet en række pædagogiske metoder og it-baserede læringsforløb.

NYT SCREENINGS-VÆRKTØJ TESTER PÆDAGOGERS EMPATI

Hvorfor reagerede barnet, som det gjorde? Hvordan kunne du se, at barnet ville det ene frem for det andet? Hvad gjorde, at barnet begyndte at græde? Sådanne lyder nogle af spørgsmålene i en ny screeningsmodel, hvor pædagoger ud fra forskellige filmklip skal beskrive, hvad et barn oplever og føler. Formår pædagogen ikke at svare rigtigt, har han eller hun sandsynligvis ikke tilstrækkelige empatiske evner til at arbejde med børn. Det mener en gruppe forskere ved DPU, Aarhus Universitet, der sammen med pædagoger og dagplejere har udviklet screeningsmodellen, der kan bruges til at teste for empati ved ansættelsessamtaler.

Børnehuset Ellekilde i Skovlunde har været med til at udvikle værktøjet. Pædagog Lisbeth Lund Jørgensen oplevede ikke, at den ansættelsesmetode, de tidligere benyttede, var tilstrækkelig til at vurdere ansøgerne. »Ansøgere kan sidde og udbrede sig med alle deres talenter til samtalen, men når de så begynder, tænker man, at de aldrig burde være blevet ansat. Ved at tage udgangspunkt i konkrete situationer kan vi bedre bedømme, om ansøgeren er i stand til at leve sig ind i børnene og forstå dem. Ikke mindst når det kommer til nonverbal kommunikation,« siger hun.



SÅDAN AFLEVERER DU BEDST DIT BARN I VUGGESTUEN

Hold fokus på barnet i stedet for at tale med pædagogen. Placér barnet på gulvet, så barnet selv får mulighed for at gå eller kravle fra forælder til pædagog. Vær klar til at gå, når du går, og kom ikke tilbage. Sådanne lyder nogle af forskernes anbefalinger til, hvordan afleveringen af børn i institution bør foregå. Anbefalingerne er blevet til på baggrund af forskningsprojektet 'Barnet i Centrum', hvor 300 vuggestuer og dagplejere har deltaget. Sammen med praktikerne har forskerne fra DPU, Aarhus Universitet, fundet frem til, hvad der har betydning for, at afleveringen kan foregå på en ordentlig måde for barnet. Blandt andet skal både pædagoger og forældre være opmærksomme på såkaldte 'afleveringsvinduer'. Der er en bestemt åbning i tid, hvor barnet er parat til at gå fra mor og far over til pædagogen.

STATUS PÅ INKLUSION

Andelen af elever inkluderet i den almindelige undervisning er steget støt siden 2011. Det er sket inden for næsten samme beløbsramme pr. elev og uden væsentlige ændringer i andre elevers faglige udvikling og trivsel. Men der er store forskelle i lederes og læreres opbakning til inklusion og deres syn på den kompetenceudvikling, der har været. Det er nogle af konklusionerne fra Dokumentationsprojektet gennemført af forskere fra DPU, Aarhus Universitet, i samarbejde med SFI. Projektet har i årene 2013-2015 fulgt 12 kommuners omstilling til øget inklusion i skolen. Forskerne har gennemført tre omfattende spørgeskemaundersøgelser, som er blevet suppleret med fokusgruppeinterviews med ledelser og lærere på 19 skoler. Undersøgelsen peger på, at støtte til elever gives på mange forskellige måder tilpasset elevernes behov og lærernes kompetencer og erfaringer, og at skolerne har etableret rutiner, som skal sikre opmærksomhed på elever med særlige behov. Skolerne oplever dog samtidig, at decentralisering af økonomien og generelle besparelser har betydet, de ikke har ressourcer til nye elever med særlige behov.

→ Hent rapporter fra Dokumentationsprojektet på edu.au.dk

PH.D.-AFHANDLINGER FRA DPU, AARHUS UNIVERSITET

1

PÅ SPORET AF PÆDAGOGISK FAGLIGHED

Af **Jan Jaap Rothuizen**

Ph.d.-afhandlingen undersøger, hvad der er sket med den pædagogiske faglighed på pædagoguddannelsen som følge af de seneste 15 års uddannelsesreformer. Afhandlingen gennemfører en filosofihistorisk rekonstruktion af pædagogik som disciplin og undersøger, hvordan der kan gives en stemme til de aspekter af pædagogikken, der bliver marginaliseret, når der sættes fokus på performativitet og læringsudbytte.

2

INKLUDERENDE KLASSE- OG LÆRINGSLEDELSE

Af **Mette Molbæk**

Afhandlingen undersøger, hvordan lærere arbejder med inkludering, og hvordan dette arbejde kan udvikles via en samtænkning af inkludering og klasse- og læringsledelse. Afhandlingen peger desuden på, hvad der afgør, om lærere får mulighed for at udvikle inkluderende klasse- og læringsledelse, herunder teamsamarbejdet, synet på lærere som lærende, ressourcer, evaluering af praksis og mulige positioner i udvikling af praksis.

Alle afhandlinger udlånes på AU Library, Campus Emdrup (DPB).

TRIVSEL OG FAGLIGHED KAN IKKE ADSKILLES

Lærere, som formår at sætte det faglige i centrum for deres undervisning på en attraktiv måde, kan løfte skoleklasser fagligt og socialt på samme tid. Det viser en ny undersøgelse af Helle Plauborg, DPU, Aarhus Universitet. Undersøgelsen, der er baseret på eksperimentelle casestudier, handler om, hvordan det didaktiske, det faglige og det sociale spiller sammen i undervisningssammenhænge. Et af målene med undersøgelsen er at give handleanvisninger til lærere og samtidig synliggøre, hvor komplekst det er at undervise. For eksempel træder forhold uden for klasserummet hele tiden ind i det: Graden af forældreopbakning og kvaliteten af skoleledelsen præger de specifikke undervisningssituationer. Problemer i én time vander videre til den næste. Og læringsmål har ikke effekter som isolerede didaktiske greb, tværtimod hænger de tæt sammen med, hvordan det didaktiske, det faglige og det sociale i øvrigt spiller sammen i undervisningen.

Asterisk stiller skarpt på et nyt forskningsprojekt. Denne gang gælder det projektet 'Studerende i en fremdriftstid'.



Fremdriftsreformen rammer skævt

Fremdriftsreformen skulle få universitetsstuderende hurtigere igennem studierne. Men den skaber umiddelbart flere problemer, end den løser. Frem for at levere de bedst mulige betingelser for gennemførelse er det nu dokumenteret, at tabt læringsudbytte, stress og øget frafald i højere grad bliver virkeligheden for de studerende. Det viser en ny undersøgelse fra DPU, Aarhus Universitet.

Af MATHILDE WEIRSØE

Med sanktioner ved forsinkelser og bonusser for at blive færdig før tid har fremdriftsreformen åndet landets studerende i nakken siden efteråret 2014. Men vil reformen reelt få danske studerende op i gear og hurtigere igennem studiet? Og får vi bedre kandidater ud i den anden ende?

En ny undersøgelse fra DPU, Aarhus Universitet, konkluderer, at fremdriftsreformen på visse områder faktisk modvirker det egentlige formål.

»Målet med reformen er at understøtte studerende i at komme hurtigere igennem studierne, hvilket 10 % ganske rigtigt mener, at de vil. Men hvad angår det store flertal af studerende, så viser undersøgelsen, at reformen står i vejen for – og i visse tilfælde direkte bremser dem i – at komme igennem på normeret tid,« fastslår postdoc ved DPU Laura Louise Sarauw, som har stået i spidsen

for undersøgelsen, der er gennemført ved hjælp af en omfattende spørgeskemaundersøgelse. I alt har hun spurgt 4.938 studerende fordelt på forskellige studieretninger på alle landets universiteter.

Hun fremhæver især stress, risiko for at falde fra samt tabt læringsudbytte som tre utilsigtede og alvorlige konsekvenser af reformen.

»58 % forventer at blive mere stressede, fordi reformen presser på for hurtigere gennemførelsestid. Og det øgede stressniveau betyder samtidig tab af læringsudbytte, fordi studerende i stigende grad kun fokuserer på det direkte eksamensrelevante stof i stedet for at tage ekstra valgfag eller lave selvstændige vidensopsøgende aktiviteter. For mange er det alt sammen med til at give en dårligere studiemotivation,« siger hun.

I undersøgelsen ses det konkret ved, at 43 % forventer en reduceret studieglæde som følge af reformen, mens godt 16 % mener, at reformen øger sandsynligheden for, at de falder fra. Enten pga. manglende motivation

eller fordi det ganske enkelt ikke er muligt for dem at følge med det øgede hastighedskrav, hvor man skal indhente sine forsinkelser samtidig med, at man består eksaminer på 60 nye ECTS om året.

»Da vi lavede undersøgelsen sidste år, var omkring 35 % af de adspurgte forsinkende, og det er langt fra alle, der vil kunne honorere de nye krav,« tilføjer DPU-forskeren.

Pressede studerende bukker under

I studievejledningen på DPU i Emdrup vinder rapportens konklusioner genklang. Her får studievejleder Dag Munk Lindemann ofte henvendelser fra studerende, der føler sig så pressede, at de er tæt på at bukke under med stress og måske ender med at droppe ud af studiet. Efter reformen er andelen af henvendelser fra studerende, der »har ondt i livet,« steget, fortæller han.

»Nogle har mistet en mor eller far, de har sygdom i den nærmeste familie, eller de har kærestesorger – altså noget som i en periode gør dem psykisk sårbare og ude af stand til at



43 % af de adspurgte forventer en reduceret studieglæde som følge af reformen, mens godt 16 % mener, at den øger sandsynligheden for, at de falder fra.

varetage et fuldtidsstudium. Med fremdriftsreformen er der bare ikke tid og plads til, at man som studerende trækker stikket ud i en periode og får styr på livet igen. Du skal være med på toget hele tiden, for det kører, uanset om du er med eller ej.»

Den eneste udvej for disse uheldige og presede studerende er ifølge Dag Munk Lindemann en lægeerklæring. Derfor vejleder han ofte de studerende om at overveje muligheden for at kontakte lægen og få papir på, at de ikke kan varetage et fuldtidsstudium. For nogle ender det med en diagnose fra lægen – ofte stress, angst eller depression – da kravene om studieaktivitet fra SU og universitetet betyder, at det reelt er den eneste mulighed for at vinde den ekstra, nødvendige tid til studiet.

»De må sygeliggøre sig for at klare studierne, og det ødelægger i høj grad deres selvbillede. Men det er den eneste måde, hvorpå de kan få en pause fra studierne og komme til kræfter igen og dermed undgå at glide ud af uddannelsen. Men spørgsmålet er, om diagnoser skal være løsningen på studiemæssige problemer?«

Forhindrer orientering mod arbejdsmarkedet

En anden bekymring, mange studerende går med, handler om jobusikkerheden. Hvordan sikrer de sig vej til det første rigtige job, når de endelig står med eksamenspapirerne i hånden som færdiguddannede kandidater? Konkurrencen er hård, men en måde at skille sig ud på og lette vejen til arbejdsmarkedet er at supplere studiet med et praktikophold eller et studierelevant job. Men

undersøgelsen peger på, at fremdriftsreformen nu sætter en stopper for den mulighed. Konkret viser den, at 25 % forventer at fravælge et allerede planlagt praktikophold, 35 % forventer at måtte skære ned på studierelevant arbejde, og 35 % forventer at engagere sig mindre i frivilligt arbejde.

»Meget tyder på, at reformen forringer studerendes jobparathed og orientering mod arbejdsmarkedet, da mange må opgive eller skære ned på studierelevant arbejde, praktikophold og frivilligt arbejde – og nogle gange alle tre dele. Det er steder, hvor de ellers har høstet relevant erhvervs erfaring,« siger Laura Louise Sarauw, som også henviser til, at langt over halvdelen af de adspurgte ser reformens hastighedskrav som et problem i forhold til at opbygge et jobrelevant cv.

Studievejleder Dag Munk Lindemann oplever også et fald i andelen af DPU-studerende, der søger praktik. Og det kan han godt forstå.

»Det er ikke længere muligt at møblere rundt på semestrene, så der kan blive plads til et selvtilrettelagt praktikforløb. Kandidatstuderende på DPU, der ønsker at komme i praktik, er nødt til at udsætte de fag, de skulle have haft på det pågældende semester, til efter specialet, hvis praktik ikke er udbudt som valgfag på deres studium. Det ødelægger selvsagt kronologien i studiet, og er man rigtig uheldig, så udbydes fagene ikke umiddelbart efter, man er færdig med specialet. Derfor fravælger mange en selvtilrettelagt praktik,« fortæller han og tilføjer: »Derudover skal man med vilje brænde to eksamensforsøg af, da man automatisk er tilmeldt både ordinær og

UNDERSØGELSEN »STUDERENDE I EN FREMDRIFTSTID« – en undersøgelse af studerendes prioriteter, valg og dilemmaer set i lyset af studiefremdrifts- reformen.

Dataoplysningerne er indhentet i samarbejde med de faglige studentorganisationer. I en omfattende spørgeskemaundersøgelse er der blevet spurgt til de studerendes forventninger til en fremtid, hvor fremdriftsreformen i høj grad kommer til at diktere deres studietilrettelæggelse og -forløb.

• Spørgeskemaundersøgelsen blev gennemført i april 2015. Spørgeskemaet har været udsendt til i alt 30.514 studerende. I alt har **4.938** besvaret spørgeskemaet, hvilket giver en samlet svarprocent på 16. Det store antal respondenter udgør i sig selv et solidt statistisk grundlag for videre analyser.

FORDELING AF RESPONDENTER

- 2.743 via Dansk Magisterforening, som også har samlet ind for en række af de mindre fagorganisationer som f.eks. Pharma og Dyrslægeforeningen
- 641 via IDA
- 1382 via DJØF.

Projektet består desuden af en omfattende kvalitativ undersøgelse, baseret på en række fortløbende fokusgruppinterview med studerende og studieledere på én naturvidenskabelig og to humanistiske uddannelser. Resultaterne af den kvalitative dimension publiceres løbende fra og med foråret 2016.

Det er den første tilbundsgående undersøgelse af, hvad studiereformen potentielt betyder for studerende både i generel forstand og fordelt på de forskellige fagområder, årgange, alder, køn og forældrebaggrund.

Projektet er finansieret af det Fri Forskningsråd for Kultur og Kommunikation, FKK.

reeksaminer i alle fag og ikke har mulighed for at afmelde sig eksamen.«

Han peger også på et problem, han er stødt på, når studerende ønsker at tage fag på et andet studium eller et andet universitet.

»Det kan som udgangspunkt godt lade sig gøre, men hvis planen mislykkes, så kommer man bagerst i køen til fagene her på DPU. Det >

er altså noget af et gamble – en risiko, som mange ikke tør tage, og som reelt betyder, at den lille mulighed, man havde for at tone sin egen uddannelse, så den ikke lignede den, ens medstuderende fik, synes helt væk,« siger han.

Bremser studieophold i udlandet

Samme tendens gør sig gældende, når det kommer til at studere i udlandet. Godt hver femte angiver i undersøgelsen, at de forventer at fravælge et allerede planlagt studieophold i udlandet.

»En effekt af tidspresset er, at flere vil droppe drømmen om at rejse ud. Et studieophold i udlandet medfører ligesom studiejob og praktik en risiko for forsinkelse, og denne risiko er nu blevet farlig på grund af de nye sanktioner. Studier i udlandet går nogle gange på tværs af den danske semesterstruktur. Det kan betyde, at man må indhente nogle fag, når man kommer hjem, og dermed må bruge ekstra studietid. Men det tillader fremdriftsreformen ikke. Derfor fravælger en stor del at tage ud af frygt for

at blive forsinkede med studierne,« fortæller Laura Louise Sarauw.

DPU-studievejleder Dag Munk Lindemann ser netop nu en nedgang i antallet af studerende, der ønsker at rejse ud, efter reformen er trådt i kraft.

»Det er min klare oplevelse, at de studerende, jeg taler med, ikke er lige så eventyrlystne, som de var før reformen. Bekymringen for, om udlandsophold giver for meget ekstra arbejde for den studerende, fylder meget. Den tid, de skal bruge på alt det praktiske omkring udlandsophold, koblet med usikkerheden om, hvad man får derude, synes at dæmpe de studerendes udlængsel. Førhen havde vi langt flere henvendelser om udlandsophold,« fortæller studievejleder Dag Munk Lindemann.

Konsekvensen bliver ifølge Laura Louise Sarauw et fattigere studieliv for de studerende, men også en kvalitetsforringelse af de kandidater, der kommer ud i den anden ende.

»Samfundet, herunder erhvervslivet, går glip af nogle internationale erfaringer, i og med de studerende ikke prøver kræfter med den udfordring, det indebærer at bo og studere i et andet land. Det kan jo ellers i høj grad være med til at modne og ruste dem til fremtiden,« siger hun.

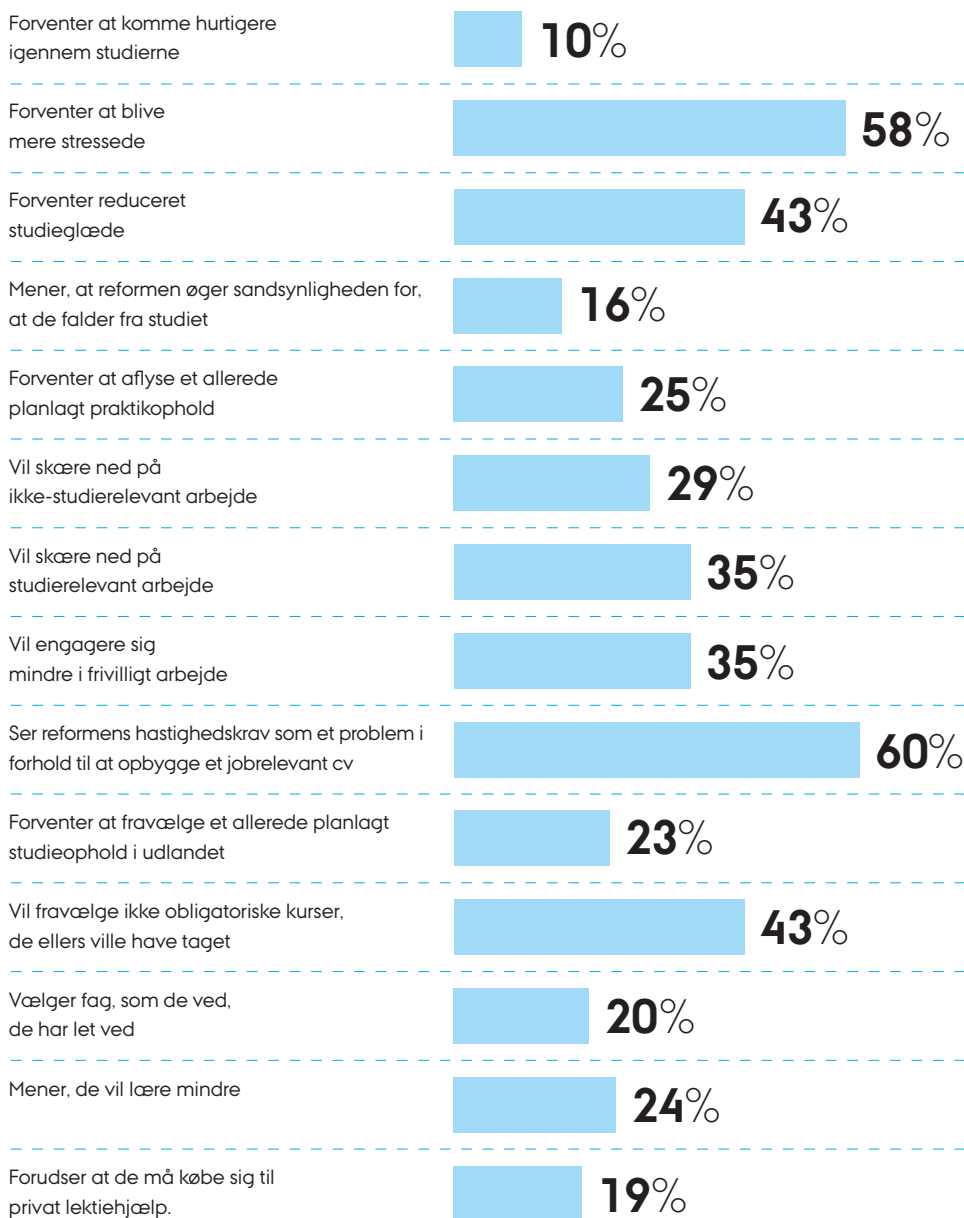
Tabt læringsudbytte

Laura Louise Sarauw problematiserer, at reformen fanger de studerende i et krydspres mellem det hastighedskrav, som følger med reformen, og andre krav og forventninger, som de enten har til sig selv, eller som kommer fra deres undervisere eller andre diskurser i det omgivende samfund f.eks. om, hvad det vil sige at studere, eller hvordan man skaber et arbejdsmarkedsrelevant cv.

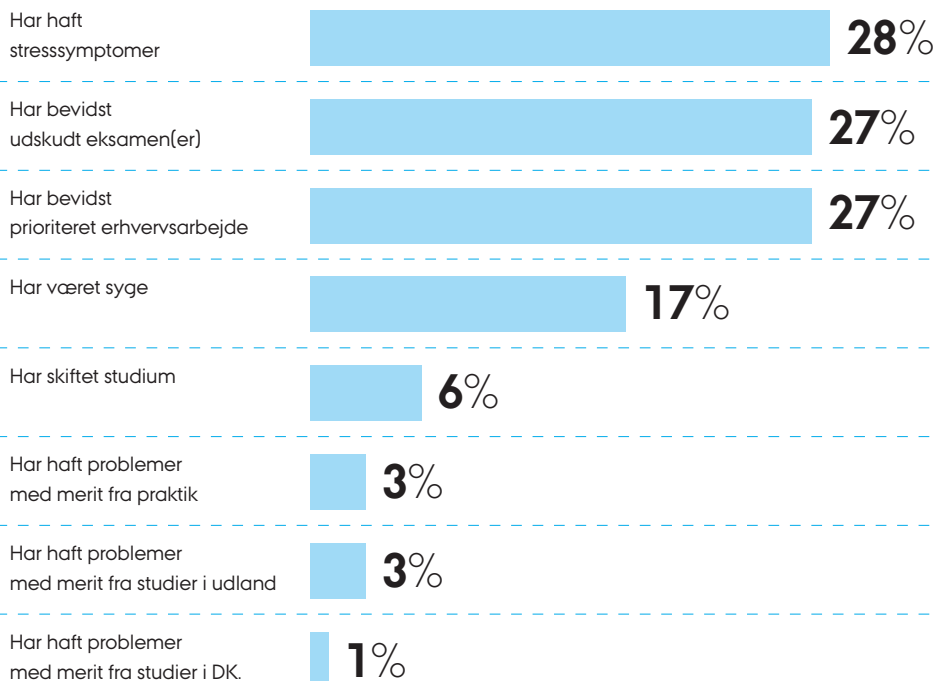
»Et flertal af de adspurgte oplever, at reformen kompromitterer deres studielivsværdier, som bl.a. handler om at kunne komme i dybden med det faglige. Men den står også i vejen for deres jobstrategier og de signaler, de oplever, deres undervisere sender i forhold til, hvad de skal prioritere på uddannelsen,« forklarer hun.

På den måde sætter reformen spørgsmålstegn ved vores forestillinger om, hvad der i grunden er meningen med at gå på universitetet, da flere studerende fremover vil gå efter de lette løsninger og i mindre grad gå efter selvstændige løsninger eller arbejde i dybden med stoffet. I undersøgelsen angiver godt en tredjedel, at de må skære i forberedelsen til alle fag, og 43 % vil fravælge ikke-obligatoriske kurser og fag, som de ellers ville have taget. Omvendt ser det direkte eksamensrelevante stof ud til at blive opprioriteret.

STUDERENDES FORVENTNINGER TIL STUDIELIVET EFTER REFORMEN



REELLE ÅRSAGER TIL FORSINKELSER PÅ UNIVERSITETERNE I DAG



Laura Louise Sarauw ser en fare for, at fordybelse og studieinteresse bliver erstattet med en mere instrumentel og opportunistisk adfærd, der kan føre til, hvad hun kalder »overfladelæring«, fordi studerende i stigende grad kun fokuserer på de fag, de skal til eksamen i. Det kan bl.a. få konsekvenser for deres evne til selvstændigt at formulere sig og løse problemer, mener hun.

»Jeg ser en tendens til, at flere vælger fag, de ved, de har let ved. Det gælder for en femtedel af de adspurgte. Der er derfor risiko for, at mange ikke længere vil blive udfordret på det højeste niveau, hvilket man ellers kunne mene om noget er formålet med vores universitetsuddannelser.«

Hun peger på det tankevækkende i, at de studerende tilsyneladende er meget bevidste om dette paradoks: Godt en fjerdedel af de adspurgte ser det som en direkte konsekvens af reformen, at de vil lære mindre. Og det skal så holdes op imod det, samfundet får som udbytte af reformen, nemlig at blot 10 % mener, de vil komme hurtigere gennem deres studie.

Ikke tid til at dvæle og forstå

Dag Munk Lindemann har været studievejleder siden 2013 – dvs., også før reformen trådte i kraft. Han kan derfor sammenligne dels



Fremdriftsreformen presser de studerende. 43 % forventer at fravælge ikke obligatoriske fag og kun fokusere på det stof, der er direkte eksamensrelevant.

STUDIEFREM- DRIFTSREFORMEN

I 2013 indgik et flertal i Folketinget en aftale om Studiefremdriftsreformen, som indebærer en reform af SU-systemet og rammerne for studie gennemførelse. Reformen var motiveret af et ønske om at frigøre midler til andre vækstskabende aktiviteter ved at reducere den gennemsnitlige studietid med i alt 4,3 måneder. Lykkes det ikke for universiteterne at nedbringe studietiderne inden 2020, skæres der markant i uddannelsesbevillingerne. *Med virkning for alle nyindskrevne studerende fra studiestart 2014 – og alle øvrige studerende fra studiestart 2015 – har universiteterne de seneste år været forpligtede på følgende mål:*

- Studerende tilmeldes automatisk eksaminer/prøver af 60 nye ECTS om året
- Det er ikke muligt at afmelde sig eksaminer
- Studerende har pligt til at søge merit ved studieskift ('tvangsmerit')
- Automatisk merit for alle forhåndsgodkendte studieophold i udlandet
- Mulighed for at tage kandidatfag allerede på bacheloruuddannelsen
- SU reduceres til den normerede tid + et års bonus ved hurtig studiestart
- SU bortfalder ved mere end seks måneders forsinkelse
- Kontant bonus til studerende, der bliver færdige før normeret tid.

KILDE: UDDANNELSES- OG FORSKNINGSMINISTERIET

REFORMJUSTERINGER 2015

I forlængelse af den massive kritik, som efterfølgende har været rettet mod reformen, indgik et flertal i Folketinget den 20. november 2015 et forlig om justering. Blandt de mest omtalte i de i alt seks tiltag er afskaffelsen af det centrale krav om tilmelding til 60 årlige ECTS. Studerende skal ifølge den nye aftale ikke længere automatisk tilmeldes prøver svarende til 60 ECTS per studieår, og universiteterne må selv beslutte hvor mange ECTS, en studerende skal bestå per studieår. Kravet om, at studerende skal uddanne sig i gennemsnit 4,3 måneder hurtigere i 2020 end i 2011, er imidlertid uændret. Forliget er blevet kritiseret for reelt ikke at ændre noget, men blot flytte opgaven til universiteterne og de enkelte studerende, som stadig skal nedbringe studietiden for at undgå bøder og andre sanktioner.

JUSTERINGER I STUDIEFREM- DRIFTSREFORMEN NOVEMBER 2015

- Ophævelse af det centrale krav om tilmelding til fag og prøver (60-ECTS)
- Mulighed for krav om studieaktivitet (bestå-krav)
- Mulighed for løbende karaktergivende prøver og fremlæggelser
- Forbedrede muligheder for studerende, der er iværksættere
- Faglig relevant merit ved studieskift
- Forbedrede muligheder for faglig supplering for ansøgere til kandidatuddannelser.

»Meget tyder på, at reformen forringer studerendes jobparathed og orientering mod arbejdsmarkedet, da mange må opgive eller skære ned på studierelevant arbejde, praktikophold og frivilligt arbejde.«

Postdoc **Laura Louise Sarauw**

hvilke typer råd og vejledning, de studerende efterspurgte før og efter reformen, og dels hvilke svar og anbefalinger, han har givet dem.

»Før reformen vejledte jeg studerende i at få den bedst mulige uddannelse. I dag vejleder jeg folk i, hvordan de kan blive færdige til tiden,« fastslår han og tilføjer: »Tidligere fik vi henvendelser og spørgsmål om, hvad der kunne være spændende og interessant at lære og fordybe sig i ud fra en særlig interesse. I dag handler de fleste opkald om sygdom og pressede studerende, eksamensudskydelse, og hvordan de gennemfører studiet på normeret tid.«

Han adresserer især problemet med, at de studerende i dag ikke længere har tid til fordybelse i deres studier og derfor heller ikke til at dvæle ved stof, der i udgangspunktet er svært at forstå. Han er i dag i gang med sit speciale, men husker sin tid som førsteårsstuderende på Pædagogisk Filosofi på DPU som meget udfordrende.

»Jeg kom med en lærerbaggrund, og filosofien var helt ny for mig. I modsætning til de af mine medstuderende, der havde en bachelorgrad i filosofi, var jeg nødt til at læse mig ind på faget. Og det krævede tid. Men jeg dvælede ved det, og langsomt blev det mere klart for mig, hvad faget gik ud på,« fortæller han.

Men muligheden for at bruge ekstra tid til fordybelse har reformen nu gjort endeligt op med. Der er ikke tid til at dvæle og forstå.

»I dag ville jeg aldrig vejlede nogen, så de fik lyst til at prøve at forlænge uddannelsen med vilje. Det ville gøre, at de kun havde ét reelt forsøg i de fag, de bevidst undgik at

forholde sig til undervejs. Det faktum, at fælden klapper med det samme, hvis der er et fag, du ikke får fat i, stresser mange.«

Faktisk ser han, at hastighedskravet og fraværet af muligheden for at dvæle ved det, der er svært, kan skræmme førsteårsstuderende væk fra universitetet.

»Jeg kan se, at førsteårsstuderende hurtigere giver op i dag, hvis det bliver for svært, og tænker: 'så er det her studie nok ikke noget for mig alligevel'. Og så drop- per de ud, går ned med flaget eller får en lægeerklæring.«

Social slagside

Undersøgelsen viser samtidig, at reformen har en social slagside, påpeger Laura Louise Sarauw.

»Lidt under hver femte af de adspurgte forventer, at det kan blive nødvendigt at købe sig til privat lektiehjælp eller coaching for at komme igennem på de nye vilkår, hvilket er med til at sætte spørgsmålstegn ved den i princippet lige og frie adgang, vi hidtil har prist ved vores uddannelsessystem.«

Laura Louise Sarauw ser med alvor på de utilsigtede konsekvenser af reformen og mener, politikerne svigter både de studerende og universiteterne.

»Politikerne er nødt til at tage ansvar og justere, hvor det er nødvendigt. Måske skulle man lave en reform, der reelt gør noget ved forsinkelsesårsagerne, fremfor at sætte en reform i værk, der giver de studerende stress. Særligt når vi nu netop kan se af undersøgelsen, at stress allerede i dag er den primære årsag til forsinkelser blandt de studerede.« ■



Laura Louise Sarauw

Postdoc ved DPU, Aarhus Universitet siden 2013, og lige siden har hun været optaget af at forske i fremdriftsreformens betydning for de studerendes prioriteter og valg. Hun har en Ph.d.-grad fra Københavns Universitet, hvor hun har forsket i den danske fortolkning af den europæiske Bologna-proces fra 1999 og frem.



Dag Munk Lindemann

Studerestudievejleder ved DPU, Aarhus Universitet i Emdrup. Dag er ved at færdiggøre sit speciale i pædagogisk filosofi, som handler om, hvordan vaner kan sætte os i stand til at forklare adfærd og hvordan læring kan ses som grundlæggende for den menneskelige kognition.

Mød virkeligheden med viden



MASTERUDDANNELSER PÅ DPU

DPU udbyder forskningsbaserede masteruddannelser inden for skoleudvikling, pædagogik, uddannelse, og ledelse. Alle uddannelser udbydes i København; Dansk som andetsprog og Positiv psykologi desuden i Aarhus.

Studiestart efterår 2016:

- Dansk som andetsprog
- Folkeskoleudvikling
- Leadership and innovation in Complex Systems (LAICS)
- Ledelse af uddannelsesinstitutioner
- Positiv psykologi
- Socialpædagogik
- Specialpædagogik
- Sundhedspædagogik og sundhedsfremme
- Vejledning
- Voksnes læring og kompetenceudvikling

Fleksibelt forløb og enkeltmoduler:

Uddannelserne er opdelt i moduler. En række moduler kan gennemføres som selvstændige uddannelsesforløb eller indgå i en masteruddannelse som fleksibelt forløb.

Ansøgningsfrist 1. maj 2016

Find din uddannelse på edu.au.dk/master



AARHUS
UNIVERSITET
DPU

GIV TID! HVAD KLASSIKERE ER, OG HVORFOR DE ER VÆRD AT LÆSE

Det tager tid at læse klassikere, og fremdriftsreformen tager tiden fra de studerende. Men vi bør stadig læse klassikere. De gør os ikke kun klogere på traditionen, men holder vores verdensopfattelse og videnskab levende. Uden klassikere stivner vi i nutiden.

Af KIRSTEN HYLDGAARD

Det er ikke længere en selvfølge, at studerende skal læse klassiske værker. Fremdriftsreformen levner ikke tid til det. Der er sikkert også en mindre prosaisk grund, nemlig at evidensstænkningen lempet den ideologi om progression, der hersker i naturvidenskaben, ind ad bagdøren. Naturvidenskaber har altid udgjort den gyldne standard for det videnskabelige. Pensum på naturvidenskaber består af lærebøger og de nyeste forskningsartikler, for disse antages at have skrællet fejlslagne forsøg og falske idéer af, der derfor får status af kuriøse fortidslevn. Kun videnskabshistorikere læser Aristoteles, Kopernikus, Newton, Darwin, Einstein, Bohr og Freud, for når disse kun har historisk interesse, betyder det som regel, at man ikke mener, de genererer tænkning i dag.

Hvorfor er der tale om et tab, når klassikere i langt mindre omfang end tidligere bliver læst inden for det human- og samfundsvi-

»Klassikeren læses ikke kun, fordi den gør os klogere på traditionen, men fordi den kan medvirke til at bearbejde vor egen tids tænkning.«

Lektor **Kirsten Hyldgaard**

denskabelige felt? Hvorfor er det ikke blot en reaktionær og nostalgisk klagesang? Svaret findes i, hvad der gør et værk til en klassiker, og hvad arbejdet med klassikeren kan gøre ved os læsere.

Tidsligheden gør forskellen, for en klassiker artikulerer det universelle, i hvert fald det varige. Til forskel fra historikerens kilde er den ikke kun sigende for og et vidnesbyrd om sin samtid. Klassikeren læses ikke kun, fordi den gør os klogere på traditionen, men fordi den kan medvirke til at bearbejde vor egen tids tænkning. Og det kan den, fordi

klassikeren er filosofisk – uanset om den er skrevet af en fagfilosof eller en videnskabeligt uddannet tænker. Det klassiske ved den er det filosofiske ved den. Den gennemtænker og bearbejder grundantagelser for, hvad det vil sige at være et menneske, hvad det sociale er, hvad eksistensen består i, hvad perception, sandhed og videnskab er, spørgsmål, som ingen empirisk videnskab med egne metodiske midler kan besvare, men som ikke desto mindre er en forudsætning for, at denne eller hin form for videnskab kan kalde sig videnskabelig.

Filosofi og filosofiske spørgsmål kan aldrig kun parkeres i institutter og uddannelser med dette navn, for i så fald ville den videnskabelige praksis være blind i forhold til egne forudsætninger og kun kunne tage overleverede antagelser for givet. Empirisk arbejde er eller bliver hovedløst uden den filosofiske tænkning. Når videnskabsteori på universitetsuddannelser omtales som et »redskabsfag«, som de studerende »skal kunne bruge til noget«, så kan resultatet meget vel blive, at bestemte videnskabelige retningers grundantagelser ikke længere skal stå til diskussion.

Faguddannede filosoffer har ikke monopol på filosofisk tænkning. Ofte har videnskabeligt uddannede og empirisk arbejdende tænkere afstedkommet veritable begivenheder i en tids tænkning, og deres konkurrenter har kritiseret dem for at være netop filosoffer snarere end videnskabsfolk og, mest dræbende, kritiseret dem for at være spekulative. Det tyvende århundredes psykologi, sociologi og filosofi ville imidlertid ikke have været det samme uden den naturvidenskabeligt, neurologisk uddannede og spekulative Freud.

Man bliver ikke nødvendigvis filosof af at arbejde med en klassiker. Fagfilosoffen kan behandle klassikeren som et rent videnskabeligt objekt sammenlignelig med en biolog, der måtte have regnormes fordøjelsessystem som videnskabeligt objekt. Her fokuserer fagfilosoffen på fortolkningen af værket og diskussionen med andre eksperter om mulige måder at fortolke mesteren på; vel at mærke i en teoretisk praksis, der har lukket af for andet end den verden, der består af andre repræsentanter for det videnskabelige samfund – andre Platoneksperter, andre Kanteksperter, andre Freudeksperter. Denne verdensfjerne fagfilosof er ikke en karikatur, men det er utvivlsomt en uddøende race i kraft af tidens krav om nyttighed og samfundsrelevans.

Også kunsten kan være med, hvad det filosofiske angår. Den litterære klassiker, filmklassikeren eller det klassiske maleri tematiserer typisk både de 'store' eksistentielle



Kun tiden kan vise, om et værk fortsat kan have interesse for andre end arkivrotter. Derfor udnævnes også kun værker af ældre dato til at være klassikere; man må vente og se, hvad afstand i tid gør synligt.

spørgsmål og undersøger, hvad litteratur, film og maleri overhovedet er. Kunst er en form for tænkning i materialet, altså det, der gør værket til noget andet og mere end begavet underholdning eller pyntelig dekoration. Og når disse grundantagelser – om eksistensen, det sociale, perceptionen – bliver bearbejdet, er det kunstneriske værk filosofisk.

Kun tiden kan vise, om et værk fortsat kan have interesse for andre end arkivrotter. Derfor udnævnes også kun værker af ældre dato til at være klassikere; man må vente og se, hvad afstand i tid gør synligt. Der er imidlertid et ekstra twist på dette, for når videnskabsfolk har ambition om at udpege nye måder at se verden på, så griber de ofte til fortidige værker, der ellers blev betragtet som overvundne af tiden. Eksempelvis kæmpede sociologen og ophavsmand til aktør-netværksteorien Bruno Latour (1947-) i slutningen af det tyvende århundrede med især Pierre Bourdieu (1930-2002) ved at genlæse og genoplive Gabriel Tarde (1843-1904), som i sin samtid kæmpede med og tabte til Émile Durkheim (1858-1917). Tricket er helt almindeligt: når man vil skabe noget nyt, trækker man værker frem af historiens glemsel og genlæser dem. Psykiateren Jacques Lacan (1901-1981) blev psykoanalytiker af

at »vende tilbage til Freud« og talte for, at eftertidens psykiatri og psykologi på ingen måde havde overskredet Freud. Videnskabelige revolutioner kan gå i deres mor, hvis ingen holder dem i live, men kan altså også genfødes ved netop læsning af klassikere.

Tiden er således ikke en ufejlbarlig autoritet i forhold til spørgsmål om, hvad der er en videnskabelig revolution, og hvad der har varig værdi. Det fortidige er ikke et overstået kapitel. Det går ikke nødvendigvis kun fremad. Det samtidige kan være faldet bagud af dansen, og det fortidige kan vise sig i fremtiden at være kilde til nytænkning af grundlæggende begreber. Klassikeren gør det vanskeligt at operere med en målestok som udvikling og fremskridt, hvilket skyldes, at der, hvad det filosofiske angår, egentlig ikke sker fremskridt. Grundantagelser changerer, de er som genfærd, der ikke endegyldigt kan blive stedt til hvile; de hjemsøger os.

Nu hører man tit, at klassiske værker er svære at læse og derfor meget tidskrævende. Det er sandt nok. Men hvad vil det overhovedet sige, at noget er »svært«? Et bud er, at teori er svær, når den udfordrer selve forestillingen om, hvad der er virkeligt, når den udfordrer snusfornuften, den måde, man ellers har gået rundt og set og tænkt om verden på.

Oprindeligt betyder teori ganske enkelt »at se«, hvilket har overlevet på de fleste europæiske sprog i form af at »indse« noget i denne kombination af sansning og tænkning. Det er med andre ord selve ens måde at percipere på, at se, høre og fornemme på, der bliver udfordret, når man arbejder med såkaldt svær teori og svære klassikere. Det teoretiske arbejde kan dermed have praktiske konsekvenser, idet det kan ændre ens perception, herunder ændre betingelserne for, hvad der overhovedet er muligt at se som empiri, og hvordan denne kan fortolkes.

Klassiske værker kræver tid, og når der i kraft af fremdriftsreformen bliver mindre af den til at få ændret sit syn for sagen, så er det ikke blot uddannelsernes kvalitet, der forringes, så er risikoen for en tiltagende ensretning og dermed trivialisering af forskningen nærliggende. ■



KIRSTEN HYLDGAARD

Ph.d. og lektor i pædagogisk filosofi med særligt henblik på videnskabsteori ved DPU, Aarhus Universitet. Arbejder – med udgangspunkt i psykoanalysen – i feltet mellem filosofi, videnskab og kunst med særlig interesse

for forskellene mellem tænkningens former.

NYE BØGER

Nye bøger modtaget på redaktionen
Vinter 2015/2016



DIDAKTISKE AMBITIONER

Per Fibæk Laursen

Skolen står midt i et udviklingsprojekt, der går ud på at få alle elever med. Men hvordan foregår udvikling af skole og undervisning overhovedet? Per Fibæk Laursen argumenterer for, at didaktisk udvikling minder om biologisk udvikling, som vi kender det fra Darwins udviklingslære. Bogen udreder, hvordan den darwinistiske skoleudvikling kan kvalificeres gennem undervisningen, læreren, skolen og skoleledelsen ved hjælp af forskningsmæssig viden om, hvad der fremmer elevers læring.

HANS REITZELS FORLAG

METODEBOGEN

– pædagogstuderende mellem profession og akademisering

Noona Elisabeth Jensen

Bogen stiller skarpt på det forhold, at de pædagogstuderende både skal kvalificere sig til en praktisk profession og bruge videnskabelige metoder i løbet af uddannelsen. Forskellige studiemetoder i pædagoguddannelsen præsenteres og sættes i relation til udviklingen inden for uddannelsen og det pædagogiske felt. Denne 2. udgave er revideret på baggrund af reformen af pædagoguddannelsen i 2014.

HANS REITZELS FORLAG

DIT SENSITIVE BARN

– en guide til en bedre hverdag

Anne-Mette Sohn Jensen

At være særligt sensitiv kan give de pågældende børn ekstra udfordringer på en række områder. Bogen tager udgangspunkt i hverdagen, idet forfatteren har samlet erfaringer og beretninger fra forældre til sensitive børn om alt fra søvn, mad, legekamrater og venskaber over søskende til nedsmeltninger, højtider, tøj der kradser og meget mere. Herudover indeholder bogen en gennemgang af forskning på området.

FORLAGET PRESSTO



BRYDNINGER I UNGDOMSLIVET

Niels Ulrik Sørensen og Mette Pless (red.)

I bogen undersøger forfatterne blandt andet, hvad det vil sige at være ung på nutidens arbejdsmarked, hvor ansættelsesvilkårene bliver stadig mere usikre og flygtige. Forfatterne sætter spot på ungdomslivet i landområderne, der i stigende grad forbindes med periferi og Udkantsdanmark. De undersøger også, hvad det vil sige at være ung og uden for uddannelsessystemet i et samfund, hvor presset for at tage en uddannelse bliver stadigt mere udtalt.

AALBORG UNIVERSITETSFORLAG

GRUNDBOG I DIGITALE KOMPETENCER

Malene Erkmann

Det pædagogiske område har på flere områder taget it og digitale medier til sig og den digitale kultur byder på helt nye fænomener, som det pædagogiske område kan profitere af og bidrage til. Disse nye fænomener er omdrejningspunktet for denne bog. Bogen er bygget op omkring 12 begreber, der dækker hvert sit kompetenceområde.

SAMFUNDSLITTERATUR

ALMEN DIDAKTIK – mellem normativitet og evidens

Alexander von Oettingen

Ved at bygge bro mellem den pædagogiske filosofis teoretiske dannelsestænkning og den empiriske didaktiks evidensstænkning udreder bogen dimensionerne disciplinering, undervisning og vejledning i almen didaktikken og sætter dem i system til brug for underviseren.

HANS REITZELS FORLAG

ERHVERVSPÆDAGOGISK DIDAKTIK

Ole Dibbern Andersen

og Albert Astrup Christensen

Denne bog om erhvervspædagogisk didaktik er anvendelsesorienteret med fokus på, hvordan didaktikken kan inddrage erhvervet. Bogen relaterer sig til praksis på erhvervsskolerne og henvender sig til erhvervsskolelærerne.

HANS REITZELS FORLAG

LÆRING I PRAKTIKKEN

Birgitte Højberg

Bogen er skrevet til den nye pædagoguddannelse og kommer blandt andet ind på, hvordan kompetencemålene kan bruges som styrings- og måleredskaber for den studerendes praktikforløb. Herudover beskriver bogen praktikens prøver, arbejdet med praktikplaner, dokumentation af den studerendes læreproces, praktikvejledning, praktikforberedelse, studiedage, praktikbearbejdning samt praktikens etiske aspekter og dilemmaer.

DAFOLO

PRAKTIKBOGEN

Tekla Canger og Lise Aagaard Kaas

Denne studiebog knytter sig til læreruddannelsens praktikfag. Den gennemgår teorien bag lærergerningen og forholder den til praksis. Bogens kapitler indledes med cases fra læreruddannelsens praktik for derefter at præsentere de teoretiske begreber fra praktikfaget.

HANS REITZELS FORLAG



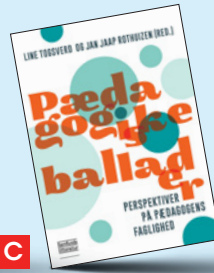
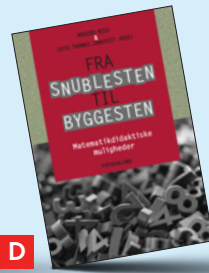
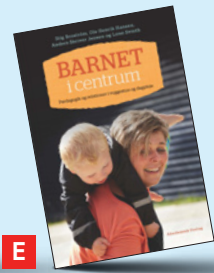
PARENTESMETODEN

– tænkestrategier mod mobning

Helle Rabøl Hansen

Med det formål at tilbyde veje til skoleliv uden isolation, social udstødelse og andre forhold, der truer elevers livsduelighed, tilbyder bogen et analyseværktøj til lærere og skolepædagoger, der gerne vil udfordre systematiske udstøelsesprocesser og mobbemønstre i skoleklassen. Parentesen udtrykker en tænkt bevægelse, hvor der sættes parentes om enkeltindivider, og fokus rettes mod hele det sociale grundlag i klassen, som individerne agerer ud fra. Metoden bygger på praksiserfaringer og ny dansk forskningsviden om skoleklassekultur og mobning.

DAFOLO

**A****B****C****D****E****LØBENDE FORMATIV VURDERING***Dylan Wiliam*

Ifølge forfatteren er formativ vurdering blandt de mest centrale processer i al form for god undervisning, da den har som formål at øge elevernes muligheder for at lære mere i den fortløbende læringsproces. I denne bog giver han en forskningsbaseret og praktisk indføring i brugen af formativ evaluering i klasserummet.

DAFOLO

SKAL JEG FORTÆLLE DIG OM SPISEFORSTYRRELSER?*Bryan Lask og Lucy Watson*

Man møder i denne bog fem børn, der alle har forskellige spiseforstyrrelser. Børnene fortæller om, hvordan det er at have en spiseforstyrrelse set med deres egne øjne. Bogen er tænkt som en hjælp til børn og voksne til bedre at forstå de udfordringer, der følger med, når man lever med en spiseforstyrrelse.

DANSK PSYKOLOGISK FORLAG

C**PÆDAGOGISKE BALLADER***Line Togsverd og Jan Jaap Rothuizen (red.)*

Udgangspunktet for denne bog er, at pædagogik altid rummer et element af ballade og ustyrlighed. Bogen har fokus på den udfordring, det er at skulle handle pædagogisk i alle de planlagte og ikke mindst uplanlagte situationer, pædagoger ofte står i.

SAMFUNDSLITTERATUR

PÅ VEJ TIL DRØMMEKLASSEN*Heidi Honig Spring*

En praktisk guide til alle, der vil mobning, uro og mistrivsel i klassen til livs. Bogen viser, hvordan de voksne i og omkring klassen – i samarbejde med elever og forældre – kan skabe positive forandringer og sammen opbygge et inkluderende læringsfællesskab, der samtidig styrker klassens trivsel.

FRYDENLUND

JEG SAVNER MIN PØLSEVOGN, MIT VÆRTSHUS OG MIN MOR – om pædagogisk praksis 1971–2012*Christiane Pedersen*

Christiane Pedersen har været en fast del af børnelivet og udviklingen på Nørrebro i København gennem 40 år. Hun fortæller om fire årtiers pædagogisk praksis, og hvordan den har forandret sig i takt med samfundet, bydelen og de enkelte familier. Bogen handler bl.a. om slumstormere, fattigdom, familier, byfornyelse, fremmedarbejdere, social arv, støttepædagoger, mad, nedskæringer, rygning, politik, selvforvaltning, struktur, inklusion og mest af alt om pædagogik og børn.

FRYDENLUND

BØRNERINGEN I 75 ÅR*Pia Sigmund*

Bogen er på én gang en virksomhedshistorie om de frivillige kræfters arbejde med at etablere nye børneinstitutioner i København og Københavns omegn og et stykke samfundshistorie, der tegner et billede af børns liv og opvækstvilkår gennem tiden. Bogen fortæller, hvordan københavnske institutioner har udviklet sig siden 1940'erne, om tendenser og temaer og det politiske syn på børns pasning, udviklingen af selvejende institutioner og pionererne bag.

KLIM

D**FRA SNUBLESTEN TIL BYGGESTEN – matematikdidaktiske muligheder***Mogens Niss og Uffe Thomas Jankvist (red.)*

Med udgangspunkt i den matematikdidaktiske forskning på området giver bogen en række bud på, hvordan man som lærer kan hjælpe sine elever til en bedre forståelse for matematik, så de undgår personlige nederlag og at støde på barrierer i forhold til senere uddannelsesvalg og jobmuligheder.

FRYDENLUND

STYR PÅ STAVNING*Dorthe Mølgaard Mathiasen*

Bogen formidler en kontekstorienteret tilgang til stavning baseret på forskning i, hvordan børn lærer at stave. Den er opbygget i to dele. Første del er en lærerdel, der skal give et didaktisk fundament til at undervise ud fra den kontekstorienterede tilgang. Bogens anden del er en elevdel, der består af opgaver, der integrerer stavearbejdet i danskfaglige aktiviteter i 5.-9. klasse.

DAFOLO

E**BARNET I CENTRUM – pædagogik og relationer i vuggestue og dagpleje***Stig Broström, Ole Henrik Hansen, Anders Skriver Jensen og Lone Svinth*

Forfatterne til denne bog om de 0-3-årige børn har netop gennemført et toårigt forskningsprojekt, hvor knapt 300 pædagoger, dagplejere, ledere og pædagogiske konsulenter fra 18 danske kommuner deltog. Projektet 'Barnet i centrum' er blandt de største danske vuggestue- og dagplejeforskningsprojekter, og bogen formidler aktuelle teorier, empirisk forskning og konkrete erfaringer relateret til didaktik, pædagogik og læring på 0-3-årsområdet.

AKADEMISK FORLAG

KLASSELEDELSE I UNGDOMSUDDANNELSERNE*Dorte Ågård*

Med udgangspunkt i praksisnær klasseledelsesteori og styring-kontakt-modellen argumenterer forfatteren for, at de fleste elever er motiverede for undervisning, men at de har svært ved at navigere i de forventninger, der er. Ved at arbejde målrettet med klasseledelse og motivation kan læreren og skolen løse nogle af de problemer, der kan få både elever og lærere til at mistrives i klasselokalet.

FRYDENLUND

DIDAKTIK, DESIGN OG DIGITALISERING*Nina Donderup Dohn og Jens Jørgen Hansen (red.)*

Bogen handler om digitalt didaktisk design med brug af web- og mobilteknologi. Den sætter fokus på de muligheder og problemstillinger, som digitaliseringen bringer med sig i forhold til læring og kommunikation.

SAMFUNDSLITTERATUR

TIDSSKRIFTER

DANSK PÆDAGOGISK TIDSSKRIFT
Nr. 4, 2015: Institution og familie.

PÆDAGOGISK PSYKOLOGISK TIDSSKRIFT
Nr. 5/6, 2015: Ordinært nummer med artikler om ny teori og praksisformer.

UP – UNGE PÆDAGOGER
Nr. 4, 2015: Tema: I skole med flere sprog.

TIDSSKRIFT FOR ARBEJDSLIV
Nr. 4, november 2015: Tema: Universitet og arbejdsliv.

0-14 NUL TIL FJORTEN
Nr. 4, 2015: Tema: Børn, krop, følelser og seksualitet.

PAIDEIA – tidsskrift for professionel pædagogisk praksis
Nr. 10, november 2015: Tema: Målrettede indsatser og forbedringer i skole og dagtilbud.

FORNY DIT ABONNEMENT

Kære Asterisk-abonnet

Du har Asterisk nummer 77 i hånden. Hvis du gerne vil have kommende numre tilsendt – til dit hjem eller dit arbejde – skal du forny dit abonnement på:

edu.au.dk/asterisk/abonnement

Nogle har skiftet adresse, andre har skiftet job, og nogle har måske skiftet interesse. Derfor er det blevet nødvendigt at opdatere vores abonnementsliste.

Asterisk er stadig gratis, og vi sender det gerne til dig.

Forny dit abonnement **inden d. 30. april 2016**.

Du kan også læse Asterisk på nettet: **edu.au.dk/asterisk**

Her kan du finde alle numre af Asterisk – fra den første udgivelse i 2001 til i dag.

God læsning og på gensyn til juni!

Bedste hilsner

Asterisk-redaktionen



Asterisk

En asterisk er det typografiske tegn, der henleder opmærksomheden på noget, der kommer. Den er et forvarsel. Asterisken anvendes ofte i fremstillinger til at markere en reference, som udbyr hovedteksten, og som der kan følges op på. Magasinet Asterisk søger at foregribe og gå dybere ned i aktuelle debatter om uddannelse.

Asterisk er udgivet af:

DPU - Danmarks institut for Pædagogik og Uddannelse, Aarhus Universitet
Tuborgvej 164, 2400 København NV

Tegn gratis abonnement på:

www.edu.au.dk/Asterisk

ISSN: 1601-5754



AARHUS
UNIVERSITET
DPU