

Årsrapport 2020

Rådgivnings- og støttecentret

Aarhus Universitet



AARHUS
UNIVERSITET



Indhold

Hvad er Rådgivnings- og støttecentret?	3
Organisationsdiagram	5
SPS-støtteydelse på Rådgivnings- og støttecentret	7
Året der gik	8
Nøgletal for Rådgivnings- og støttecentret	10
Fordeling af diagnosegrupper	11
Antal støttemodtagere pr. semester	13
Udviklingen i antallet af ordrer	15
Rådgivnings- og støttecentrets bidrag til udvikling af fagområdet	18

Hvad er Rådgivnings- og støttecentret?

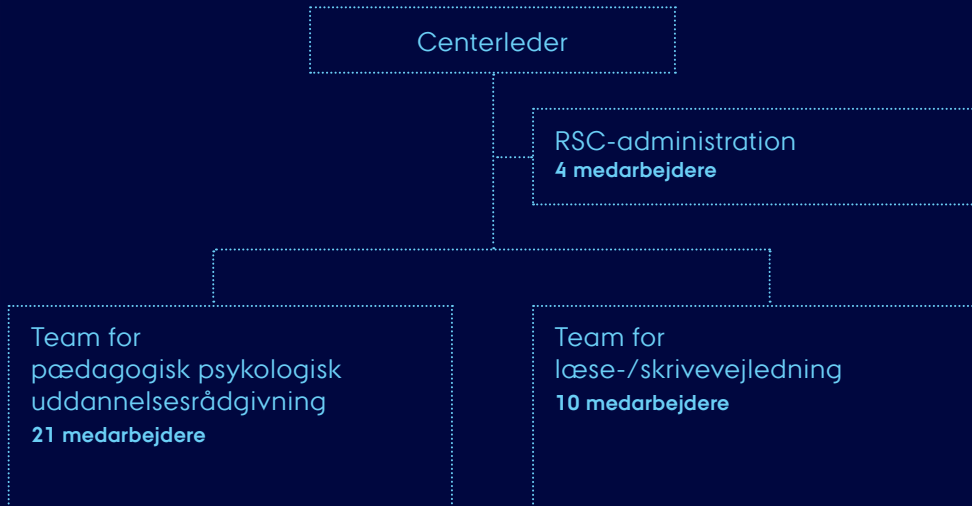
Rådgivnings- og støttecentret støtter studerende med funktionsnedsættelser i videregående uddannelser og tilbyder kurser og konsulentbistand til fagpersoner og institutioner inden for centrets fagområde. Centrets kerneopgave er støtten til studerende, der modtager støtte gennem den specialpædagogiske støtteordning (SPS). Støtten skal sikre, at studerende kan tage en uddannelse på lige fod med andre på trods af deres funktionsnedsættelse.

Rådgivnings- og støttecentret har kontrakter med Styrelsen for Undervisning og Kvalitet om levering af udvalgte SPS-ydelser. Centret er en indtægtsdækket enhed i den fælles studieadministration, AU Uddannelse på Aarhus Universitet med ophæng i funktionsområdet Studiestøtte. Udover Rådgivnings- og støttecentret består Studiestøtte af SU, Specialpædagogisk støtte og Dual Career, der som Rådgivnings- og støttecentret alle yder studiestøtte og -services til studerende på Aarhus Universitet.

Udover støtte til studerende med funktionsnedsættelser yder centret støtte til studerende med grønlandsk baggrund.

Rådgivnings- og støttecentret består af to fagteams af rådgivere og vejledere samt en centeradministration. Alle medarbejdere i de to fagteams har en akademisk baggrund, eksempelvis inden for sprogfag, lingvistik, psykologi, pædagogisk psykologi, generel pædagogik eller uddannelsesvidenskab.

Organisationsdiagram





SPS-støtteydelse

på Rådgivnings- og støttecentret

For studerende med dysleksi eller dyskalkuli (ordblindhed eller talblindhed)

- Test og udredning for dysleksi eller dyskalkuli
- Instruktion i læse-/skrivestøttende it-hjælpe midler
- Studiestøttende læse-/skrivevejledningsforløb
- Støtteforløb med faglig støttelærer

For studerende med psykiske eller neurologiske lidelser

- Studiestøtteforløb med afklaring
- Studiestøttende rådgivningsforløb
- Støtteforløb med studiementor eller faglig støttelærer

Året der gik

Som i resten af verden har aktiviteterne på Rådgivnings- og støttecentret i 2020 i høj grad været præget af COVID-19-pandemien. Den har betydet, at alle aktiviteter i lange perioder har været omlagt til online-format.

Alle medarbejdere og studerende er efterhånden blevet fortrolige med det nye format, og centret har afviklet langt de fleste aktiviteter, der var planlagt i 2020, både hvad angår rådgivning, vejledning og øvrige opgaver.

På trods af udfordringer har der også været mange gode erfaringer at hente i omlægningen af arbejdet til online-format. Rådgivnings- og støttecentret lavede i sommeren 2020 en evaluering af erfaringerne, og på baggrund af evalueringen er der grundlag for at arbejde videre med, hvordan online-formatet kan supplere og medvirke til at forbedre centrets tilbud.

I 2020 har der også været udbud inden for den specialpædagogiske støtte til studerende med psykiske og neurologiske lidelser, og Rådgivnings- og støttecentret har vundet udbuddet om levering af støtte til studerende med psykiske og neurologiske lidelser på bl.a. Aarhus Universitet. Dermed vil centret også de kommende år levere denne støtte.

Endelig har vi i 2020 arbejdet for at synliggøre centrets aktiviteter, bl.a. gennem videoer med alumner, der har modtaget støtte i deres studietid og gennem udgivelse af årsrapport, som første gang udkom i 2020. Se mere på Rådgivnings- og støttecentrets [hjemmeside](#), hvor videoer og årsrapporter er tilgængelige.

Nøgletal for Rådgivnings- og støttecentret

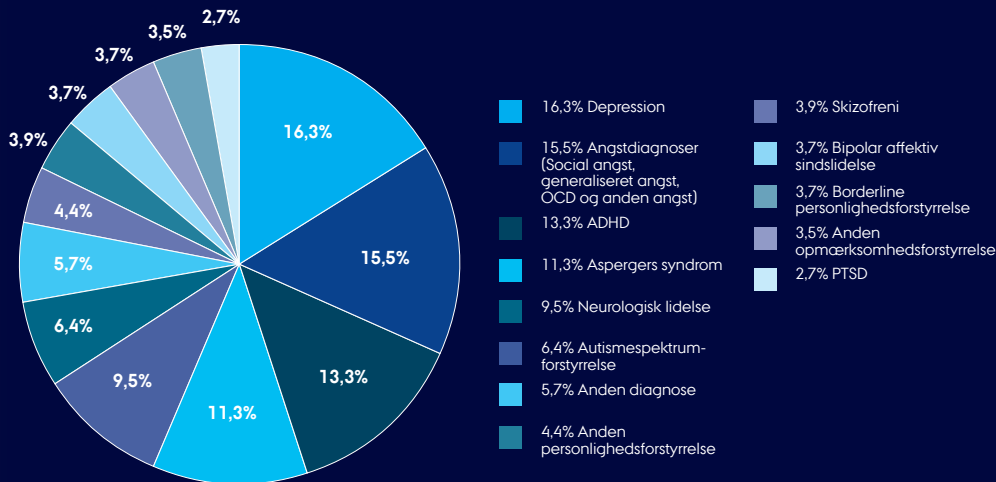
Rådgivnings- og støttecentret yder støtte til mange studerende med forskellige diagnoser. De studerende kan inddeles i to hovedgrupper: studerende med dysleksi eller dyskalkuli og studerende med psykiske eller neurologiske lidelser. I efteråret 2020 udgjorde studerende med dysleksi eller dyskalkuli en tredjedel af det samlede antal studerende, mens gruppen af studerende med psykiske eller neurologiske lidelser udgjorde to tredjedele.

Støttemulighederne er forskellige for de to hovedgrupper, som det fremgår af faktaboksen på side 7.

Inden for området psykiske eller neurologiske lidelser er de største grupper af støttemodtagere studerende med depression, angstdiagnoser, ADHD samt Aspergers syndrom.

Fordeling af diagnosegrupper

blandt støttemodtagere med psykiske og neurologiske lidelser i efterårssemestret 2020



Som det fremgår af søjlediagrammet, var der en stagnering i antallet af støttemodtagere i foråret 2020. I gruppen af studerende med psykologiske og neurologiske lidelser var det på baggrund af tidligere semestre forventet, at der ville ske en stigning i foråret 2020, men denne stigning udeblev, hvilket må formodes af være pga. COVID-19-situationen. I stedet ser stigningen ud til at være forrykket til efteråret for denne gruppe af studerende.

Denne tendens kan ikke genfindes i gruppen af studerende med dysleksi og dyskalkuli. I denne gruppe var det på baggrund af tidligere semestre forventet, at der i foråret 2020 ville være færre støttemodtagere end i efteråret 2019. I stedet ligger antallet på niveau med semestret før.

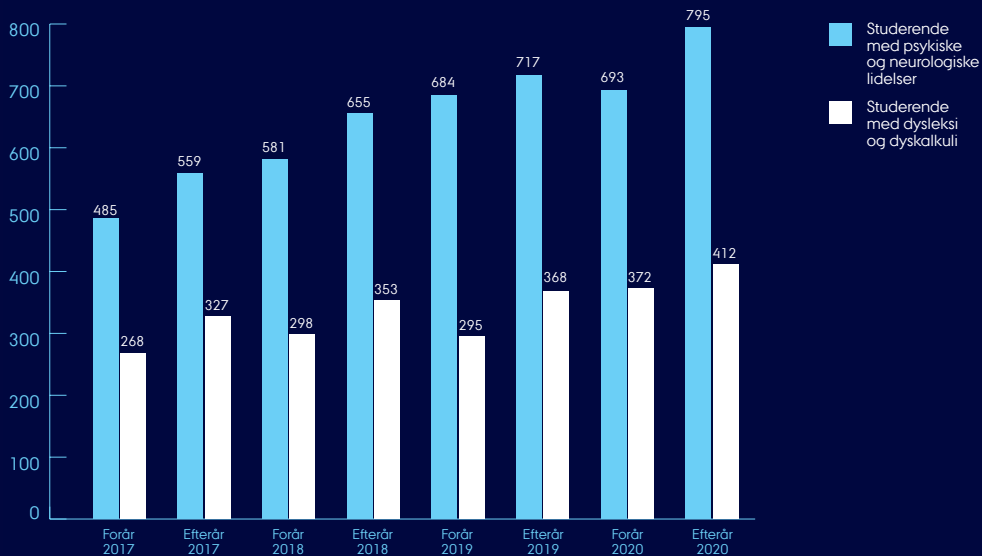
236

Flere studerende med psykiske og neurologiske lidelser fra efteråret 2017 til efteråret 2020

85

Flere studerende med dysleksi og dyskalkuli fra efteråret 2017 til efteråret 2020

Antal støttemodtagere pr. semester

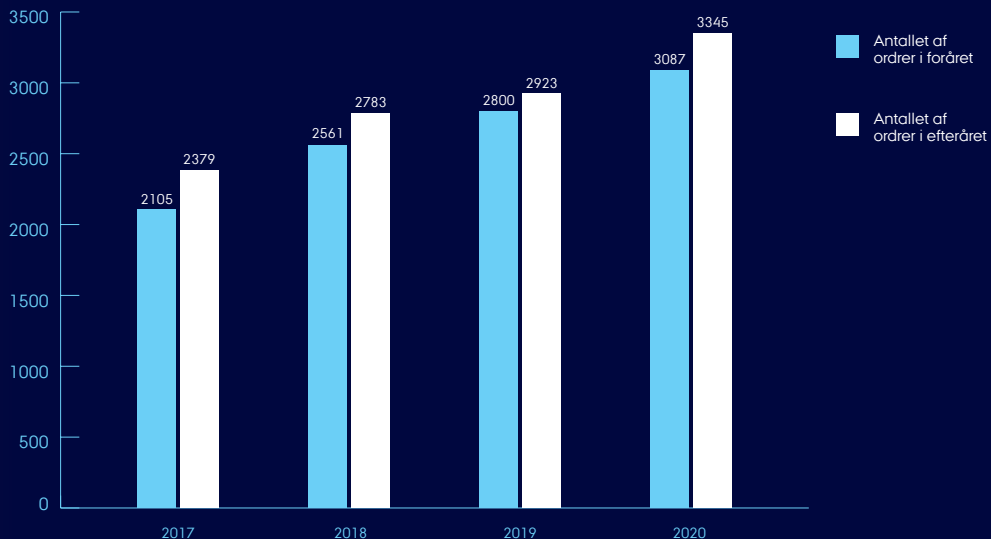


Alle bevilgede støtteydelse behandles som ordrer fra Styrelsen for Undervisning og Kvalitet af Rådgivnings- og støttecentrets administration. Over de seneste semestre har centret modtaget og behandlet et stigende antal ordrer, og siden 2017 er det årlige antal af ordrer steget med 43 %. I 2020 har centret modtaget og behandlet flere end 6000 ordrer.

43 %

Stigning i antal af behandlede
ordrer fra 2017 til 2020

Udviklingen i antallet af ordrer



Blandt de nye støttemodtagere hos Rådgivnings- og støttecentret, der hvert semester får støtte for første gang, er der en stigende andel, der tidligere har fået SPS på en ungdomsuddannelse. Denne tendens gør sig særligt gældende på dysleksiområdet, hvor specialpædagogisk støtte til elever med dyslexi over de seneste år er blevet en integreret del af ungdomsuddannelserne. I 2017 havde 41 % af de nye studerende på dysleksiområdet fået støtte tidligere i uddannelsessystemet. I 2020 udgjorde den andel 52 %. Rådgivnings- og støttecentret har endnu forholdsvis få studerende med psykiske eller neurologiske lidelser tilknyttet, der har fået SPS på deres ungdomsuddannelse.

52 %

Af nye støttemodtagere på dysleksiområdet har fået støtte tidligere i deres uddannelse

En stor og vigtig del af centerets ydelser er støtteforløb ved studiementor eller faglig støttelærer. Studiementorer er studerende fra universitetet, der yder akademisk sparring og støtte til SPS-modtagerne og modtager supervision og opkvalificeres til opgaven af Rådgivnings- og støttecentret. Faglige støttelærere er færdiguddannede akademikere, der ansættes til at yde faglig støtte på et højt niveau til de studerende. De modtager også supervision og opkvalificeres til opgaven af Rådgivnings- og støttecentret.

500

I FORÅRET

550

I EFTERÅRET

1050

I ALT I 2020

Antal forløb ved studiementor og faglig støttelærer i 2020

Rådgivnings- og støttecentrets bidrag til udvikling af fagområdet

For at yde den bedste støtte er det vigtigt at have den nyeste viden og stor praksiserfaring på feltet. Derfor indgår Rådgivnings- og støttecentret i stærke samarbejder med fagfolk inden for det specialpædagogiske område og deler og udvikler viden om, hvordan støtteberettigede studerende kan tilbydes den bedste støtte gennem deres uddannelse.

Kvalitetsudvikling af SPS på ungdomsuddannelser

Rådgivnings- og støttecentret indgår i et samarbejde med Styrelsen for Undervisning og Kvalitet, som i perioden fra 2018 – 2021 gennemfører en virkningsevaluering af SPS på ungdomsuddannelser.

Virkningsevalueringen har afdækket tre temaer, der udgør en barriere i relation til at sikre elever med psykiske funktionsned sættelser på ungdomsuddannelser mest muligt udbytte af SPS-ordningen. Formålet med projektet er derfor at afprøve indsatser på otte udvalgte uddannelsesinstitutioner, der kan bidrage til at modvirke disse barrierer. Temaerne er

tidlig opsporing af støttebehov, kobling mellem almen undervisning og studiestøtte samt SPS i forbindelse med praktik på EUD.

Rådgivnings- og støttecentret leverer projektunderstøttelse til ungdomsuddannelserne i forbindelse med deres deltagelse i projektet, og i projektunderstøttelsen indgår afholdelse af workshops og seminarer for de deltagende skoler samt løbende rådgivning og sparring med skolerne.

Projektet afsluttes i efteråret 2021, hvor Rådgivnings- og støttecentret ud fra erfaringer i projektet vil udarbejde inspirationsmateriale, der har til formål at inspirere andre ungdomsuddannelser til at sætte fokus på deres SPS i relation til de tre temaer.

Kompetenceudvikling for fagpersoner inden for ungdomsuddannelser

Rådgivnings- og støttecentret tilbyder kurser og efteruddannelsesforløb til fagpersoner fra ungdomsuddannelserne. Formålet med ydelserne er overordnet at bidrage til kompetenceudvikling og vidensdeling inden for fagområdet specialpædagogisk støtte. På trods af COVID-19 har Rådgivnings- og støttecentret i 2020 afviklet forskellige typer kurser. Og som noget nyt blev flere kurser afholdt som online-format.

Inden for området matematikvanskeligheder har det 6. hold kursister afsluttet Rådgivnings- og støttecentrets efteruddannelse til matematikvejleder i 2020. Kurset afholdes over 9 undervisningsgange fordelt over et år.

Inden for området kompenserende it-hjælpe midler har Rådgivnings- og støttecentret indgået aftale med Styrelsen for Undervisning og Kvalitet om levering af kurser med henblik på kompetenceudvikling af it-instruktører inden for SPS, og i 2020 har Rådgivnings- og støttecentret afholdt 10 af disse 1-dages-kurser. Samtidig afholdt Rådgivnings- og støttecentret flere kurser for fagpersoner på uddannelsesområdet, der retter sig bredere mod brugen af læse-/og skriveteknologi blandt unge og voksne med læse-/skrivevanskeligheder.

Centrets Ordblinde og it -konference var planlagt til april 2020 med ca. 400 tilmeldte deltagere. Konferencen er efter flere udskydelser pga. COVID-19 nu planlagt til efteråret 2021.

Centret havde også planlagt at afholde temadag om elever med psykiske lidelser i ungdomsuddannelser i efteråret 2020. Temadagen er nu udskudt til efteråret 2021 pga. COVID-19.

Rådgivnings- og støttecentret tilbyder målrettede kursusforløb til institutioner, der fx ønsker at styrke den samlede SPS-indsats. I 2020 blev der afviklet et kursusforløb i samarbejde med en institution i Østjylland. Kurset gav indsigt i psykiske lidelser, og hvordan disse kan komme til udtryk som studiemæssige vanskeligheder, samt inspiration til rammesætning og håndtering af studiestøtte på uddannelsesinstitutionen.

Læs mere på Rådgivnings- og støttecentrets [hjemmeside](#) under Kurser, konferencer og konsulentydelse.



Læs mere på RSC's hjemmeside

[www.au.dk/raadgivnings- og støttecentret](http://www.au.dk/raadgivnings-og-stoettecentret)

Du kan også følge Rådgivnings- og støttecentret på Facebook

www.facebook.com/raadgivningsogstoettecentret



Udarbejdet af: Rådgivnings- og støttecentret, AU uddannelse

Foto: Lars Kruse AU

Design & layout: AU Design



Rådgivnings- og støttecentret

Aarhus Universitet, AU Uddannelse

Fredrik Nielsens Vej 5

8000 Aarhus C

Tlf: 8716 2730