

Årsrapport 2021

Rådgivnings- og støttecentret

Aarhus Universitet

Rådgivnings- og støttecentret
Aarhus Universitet, AU Uddannelse
Fredrik Nielsens Vej 5
8000 Aarhus C
Tlf: 8716 2730



Indhold

Hvad er Rådgivnings- og støttecentret?	3
Organisationsdiagram	5
SPS-støtteydelse på Rådgivnings- og støttecentret	7
Året der gik	8
Nøgletal for Rådgivnings- og støttecentret	10
Fordeling af diagnosegrupper	11
Antal støttemodtagere pr. semester	13
Udviklingen i antallet af ordrer	15
Rådgivnings- og støttecentrets bidrag til udvikling af fagområdet	18

Hvad er Rådgivnings- og støttecentret?

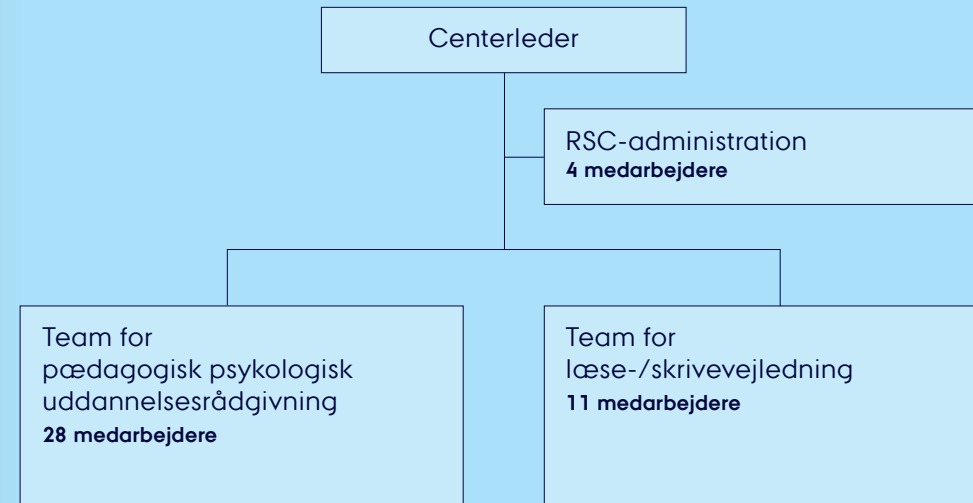
Centrets kerneopgave er støtten til studerende, der modtager studie-støtte gennem den specialpædagogiske støtteordning (SPS). Støtten skal sikre, at studerende kan tage en uddannelse på lige fod med andre på trods af deres funktionsnedsættelse. På side 7 vises en oversigt over de forskellige ydelser til studerende med funktionsnedsættelser.

Centret yder desuden støtte til studerende med grønlandsk baggrund.

Rådgivnings- og støttecentret har kontrakter med Styrelsen for Undervisning og Kvalitet om levering af udvalgte SPS-ydelser. Centret er en indtægtsdækket enhed i AU Uddannelse på Aarhus Universitet med ophæng i funktionsområdet Studiestøtte. Hele Studiestøtteområdet yder vejledning, studiestøtte og studieservices til studerende på Aarhus Universitet.

Rådgivnings- og støttecentret består af to fagteams af rådgivere og vejledere samt en centeradministration. Alle medarbejdere i de to fagteams har en akademisk baggrund, eksempelvis inden for sprogfag, lingvistik, psykologi, pædagogisk psykologi, generel pædagogik eller uddannelsesvidenskab.

Organisationsdiagram





SPS-støtteydelse

på Rådgivnings- og støttecentret

For studerende med dysleksi eller dyskalkuli (ordblindhed eller talblindhed)

- Test og udredning for dysleksi eller dyskalkuli
- Instruktion i læse-/skrivestøttende it-hjælpemidler
- Studiestøttende læse-/skrivevejledningsforløb
- Støtteforløb med faglig støttelærer

For studerende med psykiske eller neurologiske lidelser

- Studiestøtteforløb med afklaring
- Studiestøttende rådgivningsforløb
- Støtteforløb med studiementor eller faglig støttelærer
- Supervision og workshops til studiementorer og faglige støttelærere

Året der gik

I 2021 har Rådgivnings- og støttecentrets aktiviteter som i 2020 været præget af, at centrets medarbejdere i perioder har arbejdet hjemmefra, og mange aktiviteter har dermed måttet foregå online. I sommeren 2021 blev det igen muligt at mødes fysisk, og i overgangen fra online til fysisk arbejdsplads har fokus været på at fastholde de gode erfaringer med online møder og med at arbejde mere hjemmefra. Mange nye digitale værktøjer, der har givet bedre muligheder for eksempelvis at arbejde sammen om projekter online og optimere videomøder, er nu fast integreret i centrets daglige virke.

I starten af året påbegyndte centret implementeringen af det nye udbud inden for støtte til studerende med psykiske og neurologiske lidelser. En markant tilgang af studerende i denne målgruppe har betydet, at medarbejdergruppen, der varetager støtte til denne målgruppe, ligeledes er vokset betydeligt.

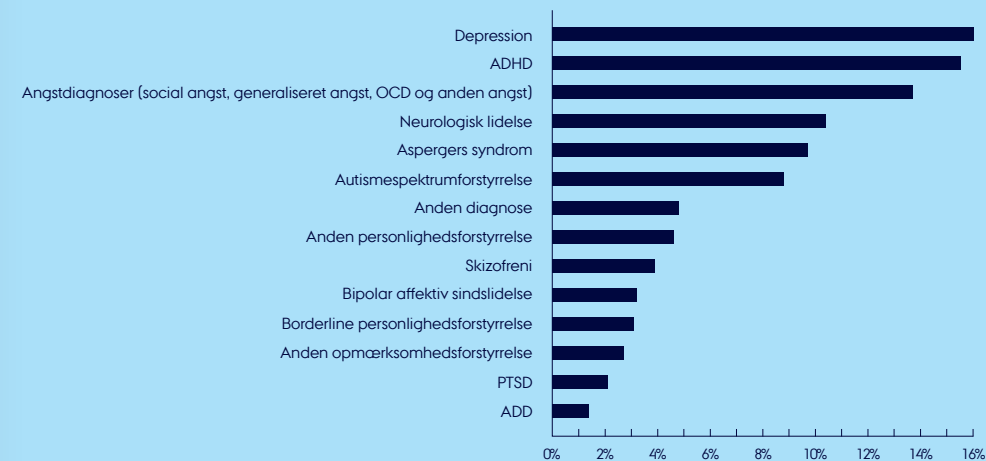
Muligheden for at mødes fysisk i efteråret 2021 betød også, at der igen kunne holdes fysiske møder med studerende og afholdes fysiske efteruddannelsesaktiviteter. På trods af positive tilbagemeldinger på de kurser og workshops, som centret afviklede online i 2021, var det alligevel en stor fornøjelse, at det efter 1½ års udsættelse lykkedes at afholde den 10. Ordblinde og it-konference med fysisk fremmøde af 350 deltagere i september.

Nøgletal for Rådgivnings- og støttecentret

Rådgivnings- og støttecentret yder støtte til studerende med mange forskellige diagnoser. De studerende kan inddeles i to hovedgrupper: Studerende med dysleksi eller dyskalkuli og studerende med psykiske eller neurologiske lidelser. I efteråret 2021 udgjorde studerende med dysleksi eller dyskalkuli cirka en tredjedel af det samlede antal studerende, mens gruppen af studerende med psykiske eller neurologiske lidelser udgjorde to tredjedele.

Støttetilbudene er forskellige for de to hovedgrupper, som det fremgår af oversigten på side 7.

Fordeling af diagnosegrupper



Inden for området psykiske eller neurologiske lidelser er de største grupper af støttemodtagere studerende med depression, angstdiagnoser, ADHD samt neurologiske lidelser. Der er en tendens til, at flere studerende med neurologiske lidelser end tidligere søger støtte. Dette skyldes muligvis, at målgruppen er blevet inkluderet som en del af det seneste udbud inden for SPS til studerende med psykiske lidelser. Dette har skabt mere fokus på denne gruppe.

Som det fremgår af søjlediagrammet, er der en fortsat stigning i antallet af støttemodtagere fra forår til forår og efterår til efterår. Det fremgår også tydeligt, at stigningen er størst blandt studerende med psykiske og neurologiske lidelser.

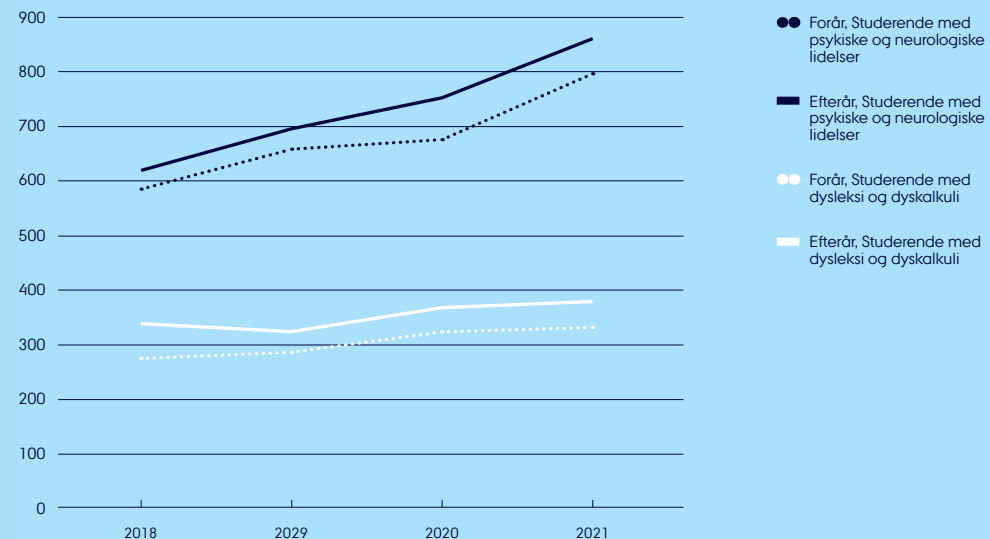
41%

flere studerende med psykiske og neurologiske lidelser fra efteråret 2018 til efteråret 2021

17%

flere studerende med dysleksi og dyskalkuli fra efteråret 2018 til efteråret 2021

Antal aktive støttemodtagere pr. semester



For studerende med psykiske og neurologiske lidelser ligger antallet af studerende, der fik bevilget støtte første gang, markant højere i 2021 end i 2020, mens antallet i 2020 lå på niveau med 2019. Der er for denne gruppe studerende en stigning på 31% fra 2019 til 2021.

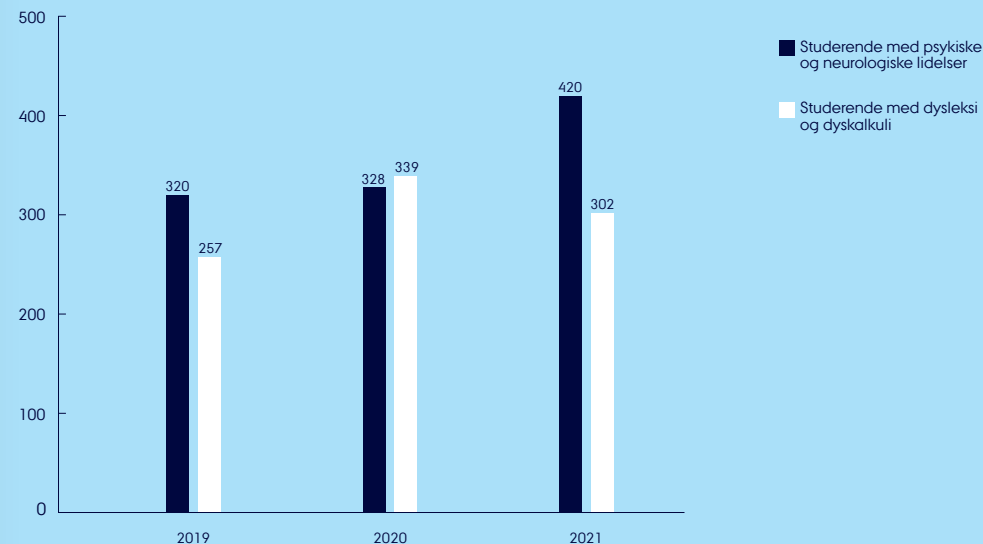
For studerende med dysleksi og dyskalkuli ligger antallet af studerende, der i 2020 fik bevilget støtte for første gang højere end i både 2019 og 2021. Der er en stigning på 18% fra 2019 til 2021.

Det ses således, at der i 2020 var stor tilgang af studerende, der søgte støtte pga. dysleksi eller dyskalkuli, mens der i 2021 var stor tilgang af studerende, der søgte støtte på grund af psykiske eller neurologiske lidelser.

31 % stigning i antal studerende med psykiske og neurologiske lidelser, der fik bevilget støtte for første gang fra 2019 til 2021.

18 % stigning i antal studerende med dysleksi og dyskalkuli, der fik bevilget støtte for første gang fra 2019 til 2021.

Antal studerende, der fik bevilget støtte for første gang



Alle bevilgede støtteydelse behandles som ordrer fra Styrelsen for Undervisning og Kvalitet af Rådgivnings- og støttecentrets administration, og da hver studerende kan bevilges flere støtteydelse, kan der være flere ordrer tilknyttet samme studerende hvert semester. Over de seneste semestre har centret modtaget og behandlet et stigende antal ordrer. I alt behandlede centret 7800 ordrer i 2021 sammenlignet med 6432 ordrer i 2020 dvs. en stigning på lidt over 20 procent.

50 %

Flere ordrer fra efteråret 2018 til efteråret 2021

En stor del af centrets ydelser er støtteforløb ved studiementor eller faglig støttelærer. Studiementorer er studerende fra universitetet, der yder akademisk sparring og støtte til SPS-modtagerne og modtager supervision og opkvalificeres til opgaven af Rådgivnings- og støttecentret. Faglige støttelærere er færdiguddannede akademikere, der ansættes til at yde støtte på baggrund af høj faglighed inden for den studerendes fagområde. De modtager også supervision og opkvalificeres til opgaven af Rådgivnings- og støttecentret.

580

I FORÅRET

580

I EFTERÅRET

1160

I ALT I 2021

Antal forløb ved studiementor og faglig støttelærer i 2021

Rådgivnings- og støttecentrets bidrag til udvikling af fagområdet

Rådgivnings- og støttecentret har i mange år opbygget praksiserfaring på det specialpædagogiske felt, særligt inden for støtte til studerende med funktionsnedsættelser. Denne praksis danner afsæt for systematisk faglig udvikling og formidling inden for feltet. Som en central del af den faglige udvikling samarbejder centret med fagpersoner og aktører, der arbejder inden for det specialpædagogiske felt på uddannelsesområdet.

Hjemmeside om håndtering af mistrivsel

I 2021 har Rådgivnings- og støttecentret bidraget til udviklingen af en hjemmeside om håndtering af studerendes mistrivsel. Formålet med siden er at hjælpe undervisere og vejledere på Aarhus Universitet til at få redskaber og viden om, hvordan de kan støtte og vejlede studerende i mistrivsel. Siden kan ses på [AU Educate](#).

Projektet blev gennemført i samarbejde med det pædagogiske center (Centre for Educational Development) og det tværgående netværk af studievejledere på Aarhus Universitet. Projektet blev finansieret af nationale trivselsmidler bevilget af Uddannelsesudvalget på Aarhus Universitet.

Rådgivnings- og støttecentret håber med samarbejdet at kunne bidrage til at styrke trivslen blandt studerende, med og uden funktionsnedsættelser, på Aarhus Universitet.

Kvalitetsudvikling af SPS på ungdomsuddannelser

I 2021 har centret afsluttet et projekt om styrkelse af kvaliteten i SPS-arbejdet i ungdomsuddannelserne. Projektet blev afviklet i samarbejde med otte uddannelsesinstitutioner, der i projektperioden har afprøvet tiltag inden for praktik, tidlig opsporing og kobling mellem SPS og almen undervisning. Disse er områder, hvor der opleves barrierer i forhold til at sikre elever med psykisk funktionsnedsættelse på ungdomsuddannelser mest muligt udbytte af den specialpædagogiske støtte.

Rådgivnings- og støttecentret har i projektet bidraget med viden om funktionsnedsættelser og specialpædagogisk støtte og understøttet, at uddannelsesinstitutionerne har udviklet, gennemført og evalueret støttetiltagene. Desuden har centret udarbejdet inspirationsmateriale rettet mod ungdomsuddannelser, der ønsker at opkvalificere deres SPS-praksis og øge udbyttet af den specialpædagogiske støtte for elever med psykiske funktionsnedsættelser.



Kompetenceudvikling for fagpersoner på uddannelsesområdet

Rådgivnings- og støttecentret tilbyder efteruddannelsesaktiviteter i form af kurser, temadage og konferencer samt faglig konsulentbistand til uddannelsesinstitutioner, myndigheder mv. Formålet med ydelserne er at bidrage til kompetenceudvikling og vidensdeling inden for fagområdet specialpædagogisk støtte på ungdoms- og videregående uddannelser.

Som et led i centrets indsats for at vidensdele deltager Rådgivnings- og støttecentret også med faglige oplæg i forskellige konference- og netværkssammenhænge. I 2021 har medarbejdere fra Rådgivnings- og støttecentret bl.a. bidraget med oplæg på Danmarks Læringsfestival, en temadag i Dansk Universitetspædagogisk Netværk og Læse- og matematikvejlederforeningens årskonference.

Ordblinde og it-konferencen 2021

Som nævnt blev Ordblinde og it-konferencen afviklet i efteråret. Rådgivnings- og støttecentret arrangerede konferencen i samarbejde med Styrelsen for Undervisning og Kvalitet, Nationalt Videncenter for Læsning, Nota og Ordblindeforeningen. Konferencen satte bl.a. fokus på forskning inden for talegenkendelse, tilgængelighed til undervisningsmaterialer samt inspiration til brugen af læse- og skriveteknologi i forskellige uddannelsessammenhænge.

Mårettede kurser til institutioner

I 2021 har Rådgivnings- og støttecentret afviklet kursusforløb på erhvervs- og gymnasieuddannelser med henblik på at styrke institutionernes indsats inden for specialpædagogisk støtte til elever med funktionsnedsættelser. Kurserne har fokuseret på afdækning af studiemæssige vanskeligheder, muligheder for at støtte eleverne i at udvikle læringsstrategier samt systematisering af skolernes generelle tilrettelæggelse af støtte.

Kurser om læse-/og skriveteknologi

Rådgivnings- og støttecentret har i 2021 afholdt flere end 10 kurser med henblik på kompetenceudvikling af it-instruktører inden for SPS. Derudover afholdt Rådgivnings- og støttecentret i 2021 flere kurser for fagpersoner på uddannelsesområdet, der retter sig mod brugen af læse-/og skriveteknologi blandt unge og voksne med læse-/skrivevanskeligheder.

Læs mere på Rådgivnings- og støttecentrets [hjemmeside](#) under Kurser og konferencer.





Læs mere på RSC's hjemmeside

[www.au.dk/raadgivnings- og støttecentret](http://www.au.dk/raadgivnings-og-stottecentret)

Du kan også følge Rådgivnings- og støttecentret på Facebook

www.facebook.com/raadgivningsogstottecentret



Udarbejdet af: Rådgivnings- og støttecentret, AU Uddannelse
Foto: Rådgivnings- og støttecentret · Marjun Danielsen, AU FOTO
Design & layout: AU Design