

Portræt af Lene Espersen

Rektorskifte

Videreuddannelse



## *Livet med andre end os selv*

HÆNGER VI STADIG SAMMEN?

TEMA OM FÆLLESSKABER



**AUGUSTUS** er Aarhus Universitets alumnemagasin. Det indeholder nyheder og informationer til kandidater, bachelorer, medarbejdere, samarbejdspartnere og andre interesserede. "Alumne" er en betegnelse, som universiteter rundt om i verden bruger om deres tidligere studerende. AUGustus er en sammentrækning af AU for Aarhus Universitet og gustus (latin), som betyder smagsprøve. Deraf navnet AUGustus.

# INDHOLD

NR.1 APRIL 2013

FORSIDE- OG TEMAFOTO: LISE BALSBY



## UDGIVER

Aarhus Universitet  
Nordre Ringgade 1, 8000 Aarhus C  
E-mail: augustus@au.dk  
Hjemmeside: www.au.dk/augustus

## ANSVARSHAVENDE REDAKTØR

Bjerg Tulinus

## REDAKTØRER

Ida Hammerich Nielson  
Peder Holm-Pedersen

## KORREKTUR

Charlotte Boel

## LAYOUT

Astrid Friis Reitzel

## ABONNEMENT

Hvis du er alumne fra AU, kan du ændre dit abonnement på AUGustus på [www.gerda.au.dk](http://www.gerda.au.dk). Hvis du ikke allerede har en profil i alumnenetværket, er det nemt og hurtigt at oprette en, og du får samtidig også adgang til mange andre tilbud til AU's alumner. Du kan også læse AUGustus som e-magasin på [www.au.dk/augustus](http://www.au.dk/augustus).  
Abonnement: [alumni@au.dk](mailto:alumni@au.dk)

## PRODUKTION

vahle+nikolaisen

## OPLAG

65.200 stk.

## ISSN

1603-8193

Gengivelse af AUGustus er tilladt ifølge de gældende Copydan-aftaler.



6

## ALUMNEPORTRÆT:

### Studenterpolitikeren endte på Christiansborg



20

### Når fællesskabet tipper over

Mobning handler ikke kun om mobber og mobbeoffer, for mobning er en stærk fællesskabsform, der skaber et vi ved at udstøde andre fra fællesskabet. AUGustus ser nærmere på fællesskabets betydning for mobning – og på fællesskabets betydning for at bryde mobning.



12

### Kan vi stole på hinanden?

Om vi vil det eller ej, så hænger vores liv og handlinger sammen. Derfor er livet i fællesskaber, hvor man kender og stoler på hinanden, både bedre og nemmere. Men forskningen viser også, at mange af de traditionelle fællesskaber er under pres.

# 18

## Et myreflittigt fællesskab

Alene kan myren ikke meget. Men i fællesskab kan myrerne kolonisere store områder, opføre imponerende bygningsværker og skabe velfungerende samfund. Ligesom mennesket.



Leder 5

Alumneportræt: Lene Espersen 6

### TEMA: FÆLLESSKAB

Kan vi stole på hinanden? 12

Et myreflittigt fællesskab 18

Når fællesskabet tipper over 20

Dyrs fællesskaber 22

Facebook er IKKE et fiktivt fællesskab 27

Citat – Kierkegaard og fællesskabet 28

### REKTORSKIFTE

Man skal brønde for det. Portræt af Lauritz B. Holm-Nielsen 30

Vestjyden, der blev bjergtaget af Aarhus 32

### ALUMNESTOF

To studiekammerater – to verdener 33

Kulturforskel er en styrke 36

Den gode mentorordning 38

Efter- og videreuddannelse 41

AU retrospektivt 46

**Forskerkommentar**  
af Anja Bechmann

*»Man kan med sociologerne i hånden fristes til at spørge Hendes Majestæt: Hvornår har vi nogensinde været os selv?«*

**27**



### To studiekammerater – to verdener

De har begge læst teologi. I dag er den ene sognepræst, den anden underviser i entreprenørskab. Selvom Laura Gylden-Damgaard og Linda Greve befinder sig i hver sin verden rent jobmæssigt, kan de stadig bruge hinanden til faglig sparring – og tage en rask teologisk diskussion.

**33**

# FORSKNINGENS DØGN OM SMART ENERGI

3. MAJ KL. 13-18

FRI ENTRÉ

HVORDAN **KAN VI** BRUGE  
**ENERGI SMARTERE?**

KAN VI **ÆNDRE** VORES  
**FORURENINGSVANER?**

SKAL **VEJRET BESTEMME**  
VORES **ENERGIBEHOV?**



Foto: Lise Bolsby, AU Kommunikation

KOM FORBI S-BYGNINGEN PÅ VESTRE RINGGADE 51, AARHUS UNIVERSITET,  
FREDAG DEN 3. MAJ KL. 13-18, OG BLIV KLOGERE PÅ SMART ENERGI!

Hvordan kan vi anvende energi mest hensigtsmæssigt, og hvordan finder vi smarte og innovativer måder at løse de globale udfordringer på? Vores forskere sætter fokus på bæredygtige energiformer som supermagneter, nye solceller, brintopbevaring og mini-brændselsceller, men også emner som grøn humaniora og klimakommunikation vil blive vendt og drejet.

LÆS MERE PÅ [AU.DK/FD](http://AU.DK/FD)



AARHUS UNIVERSITET



# Livskraftige fællesskaber

ORD · REKTOR LAURITZ B. HOLM-NIELSEN  
BILLEDE · LARS KRUSE

De danske akademiske fællesskaber trives bedre end nogensinde. De er vokset meget igennem den sidste generation, og mangfoldigheden er blevet større. Men er det sket på bekostning af den faglige dybde?

Svaret er klart nej. Dansk universitetsundervisning og -forskning står bedre end nogensinde før i internationale sammenligninger. Faktisk har vi efter Japan og Korea den højeste samlede gennemførelsesprocent og efter Australien og Storbritannien det system, der svarer bedst på samfundets behov. Endelig gør Danmark og Holland Schweiz rangen stridig som de steder, hvor der leveres forskning af størst interesse for andre forskere. Det er gode resultater af en langsigtet reformproces, som startede i 80'erne.

Dengang var det tydeligt for universiteterne, at samfundet formulerede nye opgaver. I f.eks. Planlægningsrådet for Forskningen var der en erkendelse af, at hvis disse opgaver skulle løses, så var der behov for flere veluddannede forskere og universitetslærere. Derfor blev Forskerakademiet oprettet, og der blev for alvor sat fokus på forskeruddannelsen, samt hvordan ph.d.-uddannelsen skulle struktureres og finansieres. Og for at styrke kvaliteten i grundforskningen oprettedes Danmarks Grundforskningsfond, hvorved de udvalgte, fremragende

forskere fik større økonomisk frihed og et længere tidsperspektiv for deres forskning, end de eksisterende forskningsråd kunne give. Efter Forskningskommissionens arbejde i 2000-01 blev forskningsrådsstrukturen moderniseret, og bl.a. Højteknologifonden kom til. I dag bevilges over 40 procent af forskningsbevillingerne i konkurrence, og resten er knyttet til resultatmål.

Ikke kun udviklingen i forskningsfinansieringen har båret den positive udvikling frem. Gennem de seneste to årtier har det danske universitetssystem gennemgået vigtige ledelsesreformer. Med ændringen af universitetsloven i 1993 kom det første markante opgør med den decentrale beslutningsstruktur på universiteterne. Forholdet mellem universiteterne og staten er gradvis ændret, hvorved universiteterne har fået mere autonomi til at beslutte dens interne organisering og rekruttering. I 2003 blev det i den nye universitetslov fastsat, at ledelsen skulle ansættes af bestyrelser med eksternt flertal, og siden er der indført udviklingskontrakter for universiteterne for at sikre, at de arbejder frem mod de mål, som folketing og regering sætter.

Efter Velfærdsforliget og Globaliseringsrådets arbejde har der således været grundlag for på en effektiv måde at foretage betyde-



lige investeringer i universiteterne. Fordi der nu er betydeligt flere uddannede forskere, der er en ny forskningsråds- og fondsstruktur, og der er blevet gennemført en ledelsesreform. De ekstra ressourcer er for en stor dels vedkommende blevet kanaliseret ud igennem konkurrence, og de har samlet set medført en markant stigning i antallet af yngre universitetsforskere, postdoc'er og ph.d'er.

Samlet set er de danske akademiske fællesskaber i dag mere livskraftige end nogensinde, og den faglige bredde er langt større end tidligere. Alene på Aarhus Universitet, der rummer snart sagt alle fag, har vi medarbejdere og studerende fra mere end 100 nationer, og forskning har større gennemslagskraft end noget andet klassisk universitet i Norden, viser en ny opgørelse fra NordForsk.

Nu er opgaven at videreudvikle de sammenhænge og muligheder, fællesskaberne giver forskningen og undervisningen. Kan vi få fællesskaberne til at blomstre og udvikle sig i takt med de store og meget komplekse forventninger, som samfundet har til universitetssektoren, så vil Aarhus Universitet stå stærkt i konkurrencen blandt de bedste.

God fornøjelse med *AUGUSTUS!*

# Studenterpolitikeren endte på Christiansborg

LENE ESPERSEN VAR KNAPE NOK TRÅDT IND PÅ AARHUS UNIVERSITET, FØR HUN FIK LYST TIL AT FÅ INDFLYDELSE PÅ SIT STUDIUM. STUDENTERPOLITIKKEN TÆNDTE DEN GNIST, SOM SENDTE HENDE TIL TOPS I DANSK POLITIK, UD TIL VERDENS BRÆNDPUNKTER – OG GENNEM MASSIV KRITIK I PRESSEN. MØD DEN ØKONOMIUDDANNEDE POLITIKER, DER ER VANT TIL MODVIND.

ORD · IDA HAMMERICH NIELSON  
BILLEDER · JESPER RAIS

Septembersolen har varmet Aulaen godt op den formiddag i 1984. Lene Espersen retter lidt på skulderpuderne i den hvide trøje og kigger sig spændt omkring. Hun kender ingen. Alligevel føler hun et fællesskab med de andre unge mennesker i Aulaen: De vil alle sammen være økonomer. En af de ældre studerende træder op på talerstolen og byder de nye økonomistuderende velkommen. Og Lene Espersens opmærksomhed er vakt.

»Jeg var imponeret. Tænk, at han turde stille sig op på talerstolen foran så mange mennesker!«

Få år efter træder Lene Espersen selv op på talerstolen i Aulaen for at byde de nye studerende velkommen. Og senere træder hun op på

landets fornemste talerstol i Folketinget. Først som konservativt folketingsmedlem, så som justitsminister, som økonomi- og erhvervsminister og herefter som udenrigsminister. Og nu som folketingsmedlem igen.

Set udefra er der noget utilnærmeligt over Christiansborg. De tykke, mørke mure rejser sig som et pludseligt alvorligt indslag i Københavns pulserende byliv, og de massive trædøre kan kun åbnes, hvis man tager skulderen til hjælp. Indenfor giver de mørkerøde vægge og de store landskabsmalerier i guldrammer stedet et højtideligt præg. Som brydes af en svag lyd af P3 og en køkkenassistent, som triller af sted med et rullebord med kaffe, rundstykker og ost. Foran døren til Statsministeriet

står en rengøringsvogn.

Her, helt tæt på magtens centrum, ligger Lene Espersens kontor. Rummet er lille, men udsigten stor.

»Se lige der: Rundetårn, Børsen, Holmens Kirke ... « Lene Espersen peger begejstret ud mod det udsnit af København, hun har som bagtæppe hver dag. Hun er mindre, end man tror. Smiler mere end de fleste. Stemmen er skarp med et karakteristisk strejf af Vendsyssel.

## VI LEVER ALTSÅ I 1980'ERNE

Lene Espersen fandt sig hurtigt til rette på økonomistudiet på Aarhus Universitet, både fagligt og socialt. Hun fordybede sig i økonomisk litteratur på instituttets bibliotek ▶





## *Lene og AU*

### **YNDLINGSSTED PÅ AU:**

At sidde i Universitetsparken og betragte den smukke campus, der er en arkitektonisk perle.

### **BEDSTE FEST:**

Efter mottoet "Hver dag en festdag" – vores egen fredagsbar på økonomistudiet (ofte sammen med jura og statskundskab).

### **VÆRSTE EKSAMENSOPLEVEELSE:**

Allerførste eksamen, hvor jeg ikke fik læst godt nok på lektien. Den fejl begår man kun én gang.

### **BEDSTE KOLLEGIEMINDE:**

Så absolut vores fællesmiddage, hvor jeg fik mange mindeværdige og særprægede gryderetter.

### **YNDLINGSFAG:**

Økonometri 2 – professor Svend Hylleberg var fantastisk.

### **DET SAVNER JEG VED AARHUS:**

En by, der er til at overskue, med masser af ungdommelighed og overskud.



og var med til den bitre ende, når de studerende festede igennem på barerne i Skolegade. Men der gik ikke mange uger, før Lene Espersen fik lyst til at få indflydelse på studiet.

»Der var simpelthen nogle ting, der kunne blive bedre. Jeg oplevede pludselig en stor trang til at være med til at påvirke beslutningerne om studiet. Det med at ville have indflydelse har nok ligget i mine gener,« siger hun.

Lene Espersen meldte sig hurtigt ind i studenterorganisationen Moderate Økonomer, som blandt andet arbejdede for at gøre undervisningen bedre.

»Nogle af professorerne var gode til at sætte de økonomiske teorier ind i et nutidigt perspektiv. Men der var også nogle, der holdt de samme forelæsninger, som de havde holdt de sidste tyve år – uden relation til den verden, vi var i nu. Nogle undervisere refererede sjældent til noget efter den engelske økonom Keynes, der døde i 1946. Der var vi sådan lidt: "Come on, vi lever altså i 1980'erne,« husker Lene Espersen.

Og så var der opdelingen af studiet, som hun slet ikke kunne se meningen med. En juleferie, der blev totalt ødelagt af eksamenslæsning, og en afsindig lang sommerferie, hvor hjernen kunne gå helt i stå. Lene Espersen foreslog derfor at opdele studiet i trimestre i stedet for semestre, så de studerende fik afsluttet noget, inden de gik på juleferie, og havde en lidt kortere sommerferie. »Det forslag faldt til jorden med et brag! Underviserne ville have deres lange sommerferie,« griner hun.

## BORGERLIG TIL BENET

Det går hurtigt op for Lene Espersen, at Moderate Økonomer ikke har særlig stor indflydelse. Det er jo ikke på Aarhus Universitet, uddannelsespolitikken bliver besluttet. Det er på Christiansborg. Så den unge stud.-

oecon. melder sig ind i Konservative Studerende. Valget af de konservative skyldes i høj grad fascinationen af den daværende formand for Konservative Studenter Connie Hedegaard. Og ikke mindst statsminister Poul Schlüter. Lene Espersen



**Lene Espersen**

*Jeg var imponeret. Tænk, at han turde stille sig op på talerstolen foran så mange mennesker!*

er ikke i tvivl om, at hun er borgerlig – opvæksten blandt selvstændige fiskere i Hirtshals har sat sine spor.

»Personlig frihed og personligt ansvar har altid været nøgleord for mig,« siger hun.

Lene Espersen bliver hurtigt næstformand for Konservative Studerende og arbejder videre med studenterpolitikken i forskellige råd og nævni. Samtidig passer hun sit studium, sine studiejobs i aarhusianske tøjbutikker og det sociale liv på Børglum kollegiet i det nordlige Aarhus. En politisk karriere var ikke i støbeskeen.

»Nej, det drømte jeg slet ikke om. Jeg var overbevist om, at jeg skulle

ud og have et job i erhvervslivet efter endt studietid,« siger hun.

Og det fik hun også – som markedsanalytiker på Aarhus Stiftsbogtrykkerie. Og herefter som systemkonstruktør i Bankernes EDB Central i Roskilde. Konservative Studenter er for længst skiftet ud med Det Konservative Folkeparti, og det politiske arbejde begynder at fylde mere og mere i Lene Espersens liv. Hun vil have indflydelse og bliver valgt ind i Folketinget som 28-årig.

## EN SVÆR, MEN RIGTIG BESLUTNING

"Klik-klak-klik-klak." Lene Espersens højhælede, sorte sko bevæger sig hjemmevant rundt på Christiansborg, mens hun hilser hjerteligt på politiske med- og modspillere. Hun fortæller om hverdagens rutiner på Christiansborg. Og om de største øjeblikke i sin karriere.

Hun glemmer aldrig fredag den 17. marts 2011. I Libyen, 5.000 km væk, stod Gadaffis styrker klar foran oprørsbyen Benghazi. Landets diktator var klar til at angribe sit eget folk. I ugen forinden havde Lene Espersen i sin egenskab af udenrigsminister rejst verden rundt og fulgt situationen i FN's sikkerhedsråd. Nu sidder hun i den fyldte folketingsal. Klokken er kvart over 12 om natten, stemningen er anspændt. Lene Espersen kigger op på afstemningstavlen og ser den blive fyldt af grønne lys. Hun fyldes af stolthed. »Alle Folketingets medlemmer ender med at stemme ja til, at Danmark hurtigt stiller med et militært bidrag, primært F-16-fly, der kan være med til at beskytte civilbefolkningen i Libyen. Det kunne være endt i et totalt blodbad, siger hun.

Lene Espersen er stolt over det danske folkets evne til at træffe en svær, men rigtig beslutning. Men hun jublede ikke. Danske soldater var nu på vej i livsfare. ➤



Lene Espersen har været på Aarhus Universitet flere gange, siden hun blev færdiguddannet. Blandt andet til debattmøder, mens hun var justitsminister.

»Der var nogle jurastuderende, som syntes, jeg ændrede straffeloven lige lovlig meget! Men jeg har altid fået en fantastisk god modtagelse på Aarhus Universitet, også selvom folk har været politisk uenige med mig.«

## GENNEM MEDIEMØLLEN

Lene Espersen kan tale længe om de mange højdepunkter fra tiden som udenrigsminister – rejserne til Afghanistan, mødet med Barack Obama og det nære forhold til Hillary Clinton. Men der har også været lavpunkter. Et af de største indtraf i marts 2010. Mens udenrigsministrene for Rusland, USA, Norge og Canada deltog i det arktiske topmøde i Canada, valgte Lene Espersen at melde afbud til mødet, fordi hun skulle på påskeferie med sin familie. Beslutningen vakte skarp kritik af den konservative partiformand. Medierne kappedes om at kritisere "ferieministeren", og hendes popularitet i befolkningen faldt.

»Jeg begik en fejl. Men pressens håndtering af sagen var fuldstændig overdrevet. Jeg kunne slet ikke gå i fred. Jeg er sådan set rimelig hårdhudet, jeg har prøvet det meste, men noget af det, jeg var udsat for det forår, var lige på grænsen til at være krænkende. Men jeg er ikke typen, der sidder og tuder. Jeg taler med familie og venner, ryster det af mig og kommer videre. Jeg er dog taknemmelig over, at mine børn var små, dengang det var værst. De læste ikke aviser,« siger hun.

Lene Espersen mener, personsager fylder alt for meget i medierne.

»Jeg tror desværre, det kan fungere som en stopklods for nogle, der gerne vil være politikere, fordi de ikke vil udsætte deres familier for det, der følger med.«

## VÆK FRA MAGTENS KORRIDORER

Ministre sidder på lånt tid. Også Lene Espersen. I efteråret 2011 sagde hun farvel til udenrigsministerposten og goddag til en tilværelse som menigt

folketingsmedlem. Det har ikke været et kulturchok for hende at vende tilbage.

»Husk lige på, at jeg var i opposition i syv år, før jeg blev minister! Det tog mig ikke engang en uge, så var jeg tilbage i den gamle gænge med at stille spørgsmål til ministeren,« siger Lene Espersen smilende.

Som minister havde hun mere magt og større mulighed for at sætte en dagsorden. Det havde selvfølgelig sine fordele. Men Lene Espersen mener, det er sundt for alle politikere at komme lidt væk fra magtens korridorer og få mere direkte borgerkontakt.

»I dag har jeg tid til at tage rundt og besøge gymnasier, landmænd og virksomheder. Jeg taler med en masse borgere og får inspiration til, hvordan vi kan gøre tingene bedre. Jeg kan stadig gøre en forskel for en masse mennesker. Det er det, der driver mig som politiker,« siger hun.

Lene Espersen startede sin politiske karriere som studenterpolitiker. Det bliver hun især mindet om, når hun får besøg af sit partis egne studenterpolitikere. Når de fremlægger deres tanker om uddannelsespolitikken, spidser hun ører – og beder sine kolleger gøre det samme.

»Studenterpolitikere ved om nogen, hvad der rører sig ude på uddannelserne, derfor skal vi tage dem alvorligt. Da jeg selv var aktiv i studenterpolitik, oplevede jeg, at vi godt kunne sparke nogle døre ind på Christiansborg, fordi de konservative medlemmer af uddannelsesudvalget lyttede til os. Det gav mig endnu mere mod på at være politisk aktiv.« ■



tema

## *Livet med andre end os selv*

HÆNGER VI STADIG SAMMEN I DET MODERNE SAMFUND,  
ELLER FALDER FÆLLESSKABERNE FRA HINANDEN?

*AUGUSTUS* sætter fokus på fællesskaber. Både på dem blandt mennesker og dem blandt dyr, for også hos mange dyr gør fællesskaber livet både bedre og nemmere. Men hvordan fungerer et godt fællesskab? Og hvorfor er tillid så vigtig, når det handler om menneskers fællesskaber?



# *Kan vi stole på hinanden?*

---

ORD • PEDER HOLM-PEDERSEN  
BILLEDER • LARS KRUSE

## Fællesskaber under pres

OM VI VIL DET ELLER EJ, SÅ HÆNGER VORES LIV OG HANDLINGER SAMMEN. DERFOR ER LIVET I FÆLLESSKABER, HVOR MAN KENDER OG STOLER PÅ HINANDEN, BÅDE BEDRE OG NEMMERE. FOR DEN ENKELTE OG FOR SAMFUNDET. DET VISER FORSKNING I SOCIALE FÆLLESSKABER. MEN FORSKNINGEN VISER OGSÅ, AT MANGE AF DE TRADITIONELLE FÆLLESSKABER ER UNDER PRES.

»Kender du navnene på folk i dit nabolag? Har du tilbragt en hyggelig aften i deres selskab inden for det sidste år? Er du medlem af et politisk parti? Eller den lokale sportsforening? Kommer du til møderne i dit barns børnehave?«

Det er den verdenskendte amerikanske Harvard-politolog, Robert D. Putnam, der spørger på en telefonlinje fra bjergene i New Hampshire, USA, hvor han sidder og skriver på en ny bog.

Putnam nævnes ofte som en af verdens mest betydningsfulde akademikere og er i øjeblikket tilknyttet Aarhus Universitet som Distinguished Visiting Professor og deltager blandt

andet i dette års store MatchPoints Seminar den 23.-25. maj.

Spørgsmålene, han stiller, er eksempler på nogle af de mange forhold, der ifølge Putnam siger noget om, hvor godt vi hænger sammen i de fællesskaber, vi indgår i. I den sociologiske forskning taler man om graden af social kapital, og jo flere af spørgsmålene, jeg kan svare bekræftende på, jo mere social kapital tyder der på at være i fællesskaberne, forklarer Putnam.

»Og jo bedre har både du og samfundet det sandsynligvis også. Det viser sig nemlig, at velfungerende fællesskaber, store som små, har en lang række positive effekter

for både det enkelte menneske og for samfundet som helhed.«

På det punkt er Danmark heldigt stillet, forklarer Putnam, for vi er et af de lande i verden med den højeste grad af social kapital. Så længe det varer. For noget tyder på, at vi måske ikke hænger lige så godt sammen, som vi gjorde tidligere. At vi ikke kan svare bekræftende på lige så mange af Putnams spørgsmål, som vi kunne for et par årtier siden, for den moderne samfundsudvikling har sat flere af de traditionelle fællesskaber under pres. Spørgsmålet er, om der opstår nye fællesskaber? Og hvorfor er livet i fællesskab med andre overhovedet så godt? ►

### Fangernes dilemma

To fanger mistænkes for en forbrydelse. Medmindre mindst én af fangerne angiver den anden som skyldig, er beviserne ikke tilstrækkelige til, at fangerne kan dømmes for den fulde forbrydelse, men kun for en mindre del af forbrydelsen. Det er i denne sammenhæng ikke relevant, om fangerne rent faktisk har begået forbrydelsen eller ej. Det vides ikke.

Fangerne placeres i hver deres celle uden mulighed for at kommunikere med hinanden. Politiet stiller nu hver af fangerne over for et valg:

Du kan forråde den anden eller holde mund.

Hvis begge fanger holder mund, kan de kun dømmes for den lille forbrydelse og får hver et års fængsel.

Hvis den ene fange forråder den anden, og den anden holder mund, slipper forræderen fri, og den anden får ti års fængsel.

Hvis de begge forråder hinanden, får de hver seks års fængsel.

**Hvad skal fangerne vælge?** ►

## DEN SOCIALE KAPITAL PASSER PÅ MIT HUS

Da Robert D. Putnam i år 2000 udgav bogen *Bowling Alone*, gav det genklang over det meste af verden. Også i Danmark, hvor der ofte blev refereret til hans arbejde i de værdipolitiske diskussioner om den danske sammenhængskraft, der prægede 00'erne.

I bogen beskriver Putnam et USA, der truer med at falde fra hinanden. Et USA, hvor folk ikke i samme grad som tidligere kommer hinanden ved, engagerer sig i civilsamfundet og tager del i det politiske liv. Kort sagt, et USA, hvor den sociale kapital er for nedadgående.

Og hvad så, kunne man spørge?

En hel del, lyder Robert D. Putnams korte svar, inden han hurtigt opridser nogle af de mange positive effekter af social kapital. Og de viser sig snart sagt inden for alle livets forhold. Det gør for eksempel virk-

somheder mere konkurrencedygtige, nationer mere velstående og kan ses i sygdomsstatistikkerne, hvor der blandt folk, som indgår i sociale fællesskaber, er færre hjerteanfald, selvmordsforsøg og depressioner. Og den bedste indikator på, om der er kriminalitet i et område, forklarer Putnam, er, om folk kender hinandens navne eller ej. Jo mere social kapital, jo mindre kriminalitet.

»Derfor sidder jeg også ganske roligt heroppe i bjergene, mens den sociale kapital i mit nabolag sørger for, at der ikke bliver begået indbrud i mit hus derhjemme.«

## BLADFEJERENS DILEMMA

Putnam fremhæver en anden positiv effekt ved social kapital. For om man vil det eller ej, så hænger vores liv og handlinger sammen. Vores handlinger påvirker hinanden, og om vi handler på den ene eller den anden

måde, er ofte afhængigt af, hvordan vi tror, andre handler, fortæller Putnam. Derfor opstår der det, der kaldes kollektive handlingers dilemmaer. Det er den mekanisme, der bl.a. er på spil i det såkaldte Fangerens dilemma – det tænkte eksempel i faktaboks 1.

Kollektive dilemmaer findes på alle niveauer i samfundslivet, og de løses meget nemmere, når den sociale kapital er høj, forklarer Putnam og giver et lavpraktisk eksempel fra efteråret i sit eget nabolag.

»Hvem gider feje blade sammen, hvis ikke man kan regne med, at ens naboer også gør det? Deres blade vil jo så blæse ind over hækken og ødelægge ens arbejde, og så kan man lige så godt lade helt være. Kender man derimod hinanden i nabolaget og taler sammen, er det nemmere at stole på hinanden og lave fælles aftaler, så der bliver fejede blade. Til alles bedste,« siger Putnam.



## ► Fangernes dilemma

Fangerens dilemma er et kendt tænkt eksempel, som benyttes i det, der hedder spilteori. En videnskabelig disciplin, der studerer valg af optimal adfærd i situationer, hvor udfaldet af en given handling afhænger af andre individers valg og strategi. Fangerne står over for det, der kaldes kollektive handlingers dilemma, og eksemplet viser, hvor afgørende tillid er for, om der i sådanne situationer træffes de rigtige valg, forklarer Christian Bjørnskov, økonom ved Aarhus Universitet.

»Uden en høj grad af tillid mellem de to fanger vil de fleste mennesker i den situation vælge det sikre og forråde den anden part. Med det resultat, at begge fanger kommer seks år i fængsel. Altså et markant dårligere resultat for begge parter, end hvis de havde haft tillid til hinanden og holdt mund, for så var de sluppet med et års fængsel hver,« siger Christian Bjørnskov.

»En høj grad af tillid i fællesskaber betyder ganske enkelt, at det er nemmere at afgøre de kollektive handlingers dilemmaer og træffe de rigtige beslutninger til gavn for alle.«

»Livet er ganske enkelt både bedre og nemmere i fællesskaber med høj social kapital.«

## FJERNSYN OG RODNET

Men når det nu er så godt, hvorfor ser det så ud til, at den sociale kapital har været støt faldende siden 50'erne? Årsagerne er mange og angår den generelle samfundsudvikling, forklarer Putnam. Han peger især på to udviklinger.

»Fjernsynet er den vigtigste enkeltårsag. Det er en envejskommunikation, som du fortærer i ensomhed, samtidig med at det får dig til at tro, at du er en del af et fællesskab,« siger Robert Putnam.

Generelt har medieudviklingen i det tyvende århundrede været medvirkende til det. Putnam kalder en privatisering og individualisering af fritiden.

»Tidligere var det groft sagt kedeligt at sidde derhjemme efter skole eller arbejde, så man mødtes med andre folk i nabolaget til forskellige sociale sammenkomster og gøremål. Med fjernsynet flyttede underholdningen ind i privaten.« Siden er der kun kommet flere underholdningsmedier til. Senest selvfølgelig internettet, men det er Putnam dog ikke lige så skeptisk overfor.

»Der kan selvfølgelig ikke afsiges nogen endelig dom over betydningen af internetrevolutionen endnu,

men én ting er helt sikker: Internettet er ikke lige så skadeligt som fjernsynet. Internettet kan skabe forbindelser mellem mennesker,« siger Robert Putnam.

En anden vigtig årsag til den faldende saldo på kontoen med social kapital handler ifølge Putnam om det moderne menneskes mobilitet. Han kalder også den forklaring for »re-potting«-hypotesen. En hypotese, som folk med grønne fingre vil nikke genkendende til.

»Ligesom det tager tid for en plante at udvikle sit rodsystem, når den bliver plantet om, så tager det også tid for mennesker at slå rødder og skabe sociale forbindelser et nyt sted.«

Hvor folk tidligere boede og arbejdede det samme sted det meste af deres liv, så er det moderne menneskes liv langt mere dynamisk, forklarer Robert Putnam.

»Vi flytter, skifter job og indgår i mange forskellige fællesskaber. Hver dag møder vi flere mennesker, end mange af vores oldeforældre gjorde i et helt liv. Det kan ses på karakteren af mange af de sociale forbindelser, vi knytter. De er tyndere og mere kortvarige.«

## BRØBYGGERNE ER VÆK

Tager man de kritiske briller på, kan Putnams samfundsanalyse godt komme til at lyde som én stor forfaldsfortælling om, at alting var

bedre i gamle dage, og nu er det hele ved at falde fra hinanden. Men sådan skal hans analyse ikke forstås. Ikke helt, i hvert fald, forklarer han.

»For selvfølgelig hænger vi også sammen på nye måder i dag. Vi indgår i andre typer fællesskaber, end vi gjorde for halvtreds år siden, og noget af den sociale kapital, der forsvandt, da folk holdt op med at mødes i det lokale forsamlingshus, opstår på ny andre steder. For eksempel i det sociale liv på arbejdspladsen, som ser ud til at fylde mere og mere for folk. Eller i fællesskaber på internettet.«

Men når det er sagt, er det stadig vigtigt for Putnam at fastholde, at der er gået vigtig social kapital tabt. Og særligt én bestemt type social kapital er der blevet mindre af.

»De fællesskaber, hvor folk med forskellig baggrund mødes, bliver i stigende grad undermineret. Det gælder for eksempel inden for skoleverdenen, hvor flere og flere sender deres børn i privatskoler, og mødet på tværs af sociale skel derfor går tabt. Dermed mister vi det, vi i forskningen kalder *bridging social capital*, altså fællesskaber, der bygger bro og får os til at hænge sammen på tværs af vores forskelligheder,« siger Putnam, som ser denne tendens i de fleste vestlige samfund.

»Og det er et stort problem, for det er netop den brobyggende sociale kapital, der er brug for i ►



en globaliseret verden med stigende mangfoldighed. Skal vi som moderne samfund hænge sammen, nytter det ikke, at vi kun indgår i fællesskaber med dem, der er ligesom os selv.«

### HØNEN ELLER ÆGGET

Christian Bjørnskov er lektor i økonomi ved Aarhus Universitet og beskæftiger sig også med fællesskaber og kollektive dilemmaer, især på et overordnet samfundsmæssigt niveau. Men når det kommer til, hvordan det store fællesskab, velfærdssamfundet, fungerer, er det ifølge Bjørnskov ikke social kapital i sig selv, der er afgørende. Som han siger:

»Der er også meget social kapital i den italienske mafia eller vores egne bandemiljøer, men det er jo ikke just noget, der smitter positivt af på samfundet som helhed.«

Derfor skelner Bjørnskov mellem det, han kalder partikulær tillid, som er graden af tillid til de mennesker, vi rent faktisk kender, og så social tillid, som betegner den generelle grad af tillid til andre mennesker, som vi måske ikke ved andet om, end at de er danskere.

»Social tillid kan koges ned til spørgsmålet: Kan man generelt stole på andre folk, eller skal man være mistænksom? Og det er den faktor, der er afgørende for, hvordan et velfærdssamfund hænger sammen. Jo mere social tillid, jo bedre.«

Det gør sig eksempelvis gæl-

dende i forhold til betaling af skat, forklarer Christian Bjørnskov.

»Hvis man ikke har tillid til og regner med, at andre betaler deres skat til fællesskabet, ja, så føler man sig lidt dum ved selv at gøre det, og så ender det nemt med, at mange prøver at snyde sig til at slippe for det. Til stor skade for både den enkelte og fællesskabet.« siger Christian Bjørnskov.

Sammen med kolleger har han undersøgt tillidsniveauet i en lang række lande, og deres kortlægning viser et klart billede: I lande med veludviklede velfærdssystemer som for eksempel de skandinaviske er den sociale tillid høj, hvorimod den typisk er lavere i lande uden de store velfærdsydelser.

»I Danmark har vi sammen med Norge og Sverige det højeste tillidsniveau i verden, omkring 70 procent af danskerne svarer, at ja, man kan generelt stole på andre mennesker. I Brasilien er det for eksempel kun fem procent, der svarer ja.«

Sammenhængen mellem social tillid og velfærdstater har affødt en slags hønen og ægget-diskussion blandt forskere, fortæller Christian Bjørnskov.

»For nogle har sammenhængen været bevis for, at velfærdstater skaber social tillid, mens andre omvendt har argumenteret for, at social tillid kommer først og er en forudsætning for at kunne skabe en velfærdstat.«

Nu ser det imidlertid ud til, at

Christian Bjørnskov og hans kolleger med deres undersøgelser kan afgøre det spørgsmål.

»Vores undersøgelser viser, at den sociale tillid kommer før velfærdstaterne og ikke omvendt. Det er ikke velfærdstaterne og omfanget af deres ydelser, der skaber og bestemmer graden af social tillid i et samfund, men derimod den sociale tillid, der betinger, hvor stor en velfærdstat man kan udvikle i et land.« siger Christian Bjørnskov.

»Jo større et velfærdssamfund er, jo nemmere er det at snyde sig til ydelser og services, som man ikke har ret til. Hvis ikke man i det store hele kan stole på folk, vil alt for mange snyde, man vil skulle bruge alt for mange ressourcer på at tjekke folk, og så vil en velfærdstat ikke kunne hænge sammen. Den ville simpelt hen ikke kunne finansieres. Velfærdstaterne forudsætter en høj grad af tillid.«

### DOVNE ROBERT I ET HØJTILLIDSLAND

Christian Bjørnskov fortæller, at selvom medie billedet måske giver et andet indtryk, så snydes der meget lidt med de sociale ydelser i Danmark. Når der aktuelt er stort fokus på for eksempel Dovne Robert og socialt bedrageri, ser Christian Bjørnskov det som et højtillidslands typiske reaktion på folk, der bryder tilliden.

»I Danmark accepterer vi ikke



#### MatchPoints

Robert D. Putnam er en af hovedtalerne ved årets MatchPoints Seminar, d. 23-25 maj på Aarhus Universitet, der i år handler om kulturens betydning for politik, økonomi og internationale relationer. MatchPoints er åbent for offentligheden og byder på mange store internationale navne. Læs mere på [www.matchpoints.au.dk](http://www.matchpoints.au.dk)



særligt store udsving, fordi vores fællesskab bygger på så stor en grad af tillid, og derfor reagerer vi voldsomt på selv små foreteelser, der bryder den fælles tillid. Og vores reaktioner er måske endda blevet skærpet af den økonomiske krise.«

Så er det straks anderledes, hvis man ser på for eksempel Grækenland, fortæller han. Her er det kun 16 procent, der svarer ja til, at man generelt kan stole på andre mennesker, og det er ifølge Christian Bjørnskov en stor del af forklaringen på den krise, som landet aktuelt befinder sig i.

»I Grækenland begyndte man at opbygge noget, der minder om en velfærdsstat, men uden at grundlaget, nemlig den sociale tillid, var til stede. Derfor har vi set al den snyd og korruption, der nu truer med at ødelægge landet.«

De negative effekter af et lavt tillidsniveau i et land rammer alle aspekter af samfundet, forklarer Christian Bjørnskov. Og det koster alt sammen.

»På den lange bane kan tillidsforskellene landene imellem i Europa praktisk talt forklare forskellen mellem nord og syd i forhold til levestandard og i forhold til landenes situation i den aktuelle krise.«

## EN HISTORISK UDFORDRING

Konklusionen må ligge lige for: Hvis ikke tilliden er høj i et land, er det med at skaffe sig noget i en fart.

Men det er nemmere sagt end gjort, for forskerne ved faktisk meget lidt om, hvad den sociale tillid udspringer af.

»Men alt tyder på, at vi skal langt tilbage i historien for at grave nogle forklaringer frem. Social tillid er ikke noget, der skabes *overnight*,« siger Christian Bjørnskov.

Robert D. Putnam er helt på linje med Christian Bjørnskov, og ligesom den generelle tillid i et samfund er

også social kapital noget, der i det store hele opbygges over lang tid. Men der kan også godt gøres noget på den korte bane, fortæller Putnam, der i sin seneste bog *Better Together* har undersøgt potentialet i nogle af de nye måder, vi er sammen på.

»Vi ved for eksempel, at de fællesskaber, der har størst succes med at forbinde folk med forskellig baggrund, er fællesskaber, der ofte involverer sport og musik. Det handler blandt andet om, at de er nonverbale. På den måde træder de indbyrdes forskelle i baggrunden til fordel for det at være fælles om noget.«

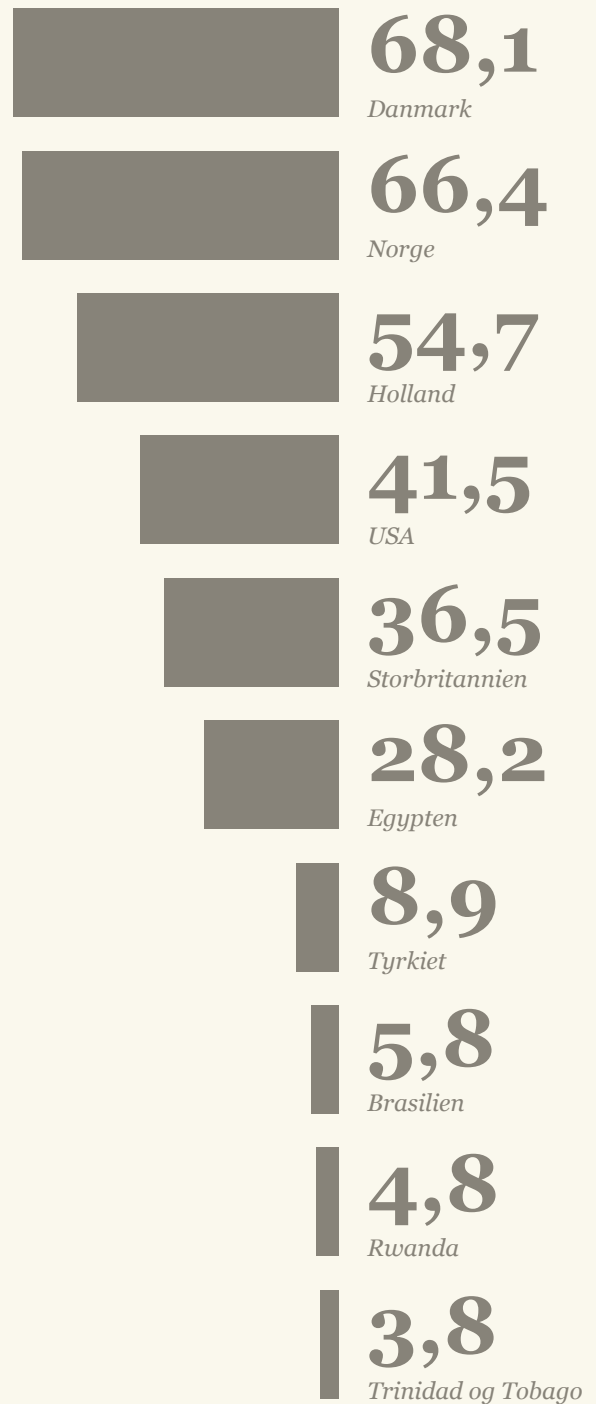
Og der er stærkt brug for sådanne brobyggende fællesskaber, fortæller Putnam og sigter især til de europæiske lande, som han ikke mener har været særligt gode til at udvide og skabe nye fællesskaber i takt med, at landene de seneste årtier har fået mange nye indbyggere fra andre lande.

»De skandinaviske landes høje sociale kapital skyldes til dels, at der har været tale om kulturelt set meget homogene nationer. Men verden udvikler sig, og svaret er ikke at lukke sig om sig selv og fastholde de gamle fællesskaber. Derfor står ikke bare de skandinaviske lande, men hele Europa med en historisk udfordring, der handler om at skabe et nyt fælles »vi« med plads til indbyggere fra andre kulturer,« siger Putnam.

»Og det arbejde kan altså også starte helt lokalt med, at du inviterer naboerne på kaffe eller melder dig ind i det lokale kor. Det er den slags helt basale fællesskaber, der får os til at hænge bedre sammen.« ■

## Tillidsniveau

Landes tillidsniveau er meget forskellige. Her angives de enkelte landes tillidsniveau i, hvor stor en procentdel af landets befolkning der svarer ja på spørgsmålet: **kan man generelt stole på andre mennesker?**



Kilde: Bjørnskov og Meon 2013.

»Is trust the missing root of institutions, education, and development?«  
I *Public Choice*, Springer Science+Business Media New York 2013

# Et myreflittigt fællesskab

ORD · IDA HAMMERICH NIELSON  
BILLEDE · ISTOCKPHOTO

## SOLDATER, DØRMÆND OG BOMBEMYRER

Myretuen fungerer som et lille samfund, hvor alle myrerne kender deres plads. De er nemlig født til den. Visse myrer er ligefrem fysisk specialiserede til at varetage helt bestemte opgaver:

**Soldatermyrer** med et særligt kraftigt bid, som kan beskytte kolonien.

**Bombemyrer**, der kan sprænge sig selv i luften ved hjælp af en særlig kirtel med kemiske stoffer.

**Dørmændsmyrer** med en helt speciel hovedform, der passer nøjagtig til myreboets indgangshul. Når denne myre stikker sit hoved i hullet, blokeres boet, så fjender ikke kan trænge ind.

**Køleskabsmyrer**, der kan indtage utrolige mængder mad, hvorefter de hænger sig op i redekammerets loft og venter på at gylpe maden op til de andre myrer, når der er fødevareknaphed.

**Renovationsarbejderne**. Dette arbejde foretages af de ældste myrer, der alligevel snart skal dø. Infektionsfaren er nemlig høj, når affald skal fragtes ud af tuen.

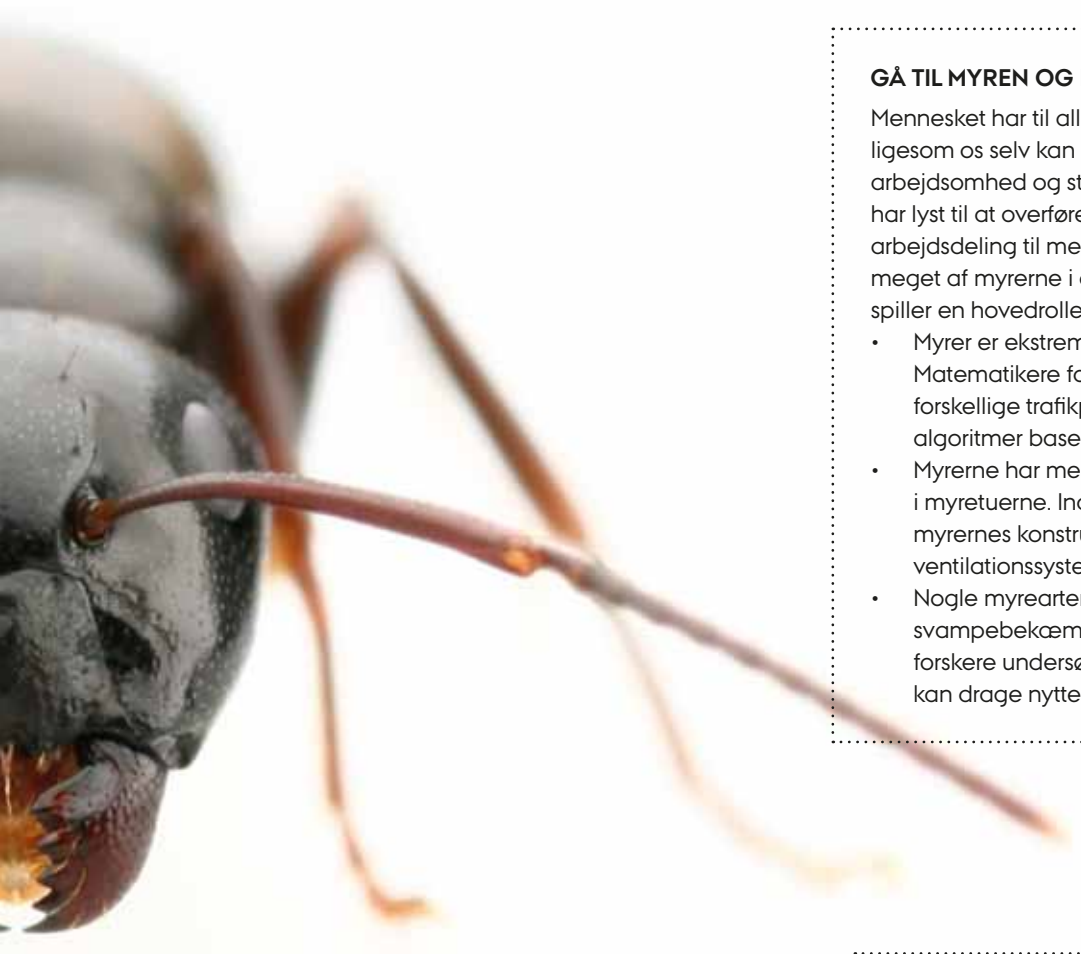
## DRONNINGENS SÆDBANK

Myredronningen behøver ofte kun at parre sig én gang i sit liv. Hun har nemlig en indbygget »sædbank« – en særlig kirtel, hvor hannens sæd kan opbevares i hele hendes levetid. Af og til frigives sædceller, der befrugter hendes æg. Myredronningen er den eneste, der kan lægge æg og dermed producere nye myrer – af samme grund befinder hun sig inderst i myretuen, hvor hun er bedst beskyttet, og hvor et hof af arbejdermyrer varter hende op. Myrernes strengt kontrollerede reproduktionssystem betyder, at de fleste arbejdermyrer er sterile. De kan således påtage sig farefuldt arbejde uden for tuen og »falde i kamp«, uden at koloniens fremtid er truet.

## DØDBRINGENDE SAMLEJE

Arbejdermyrerne i en myrekoloni er alle hunner. Når en hanmyre er kønsmoden, sendes han nemlig ud af kolonien for at finde en dronning, han kan parre sig med. Og han kommer aldrig tilbage. Så snart han har placeret sin sæd i en dronning, dør han.

ALENE KAN MYREN IKKE MEGET. MEN I FÆLLESSKAB KAN MYRERNE KOLONISERE STORE OMRÅDER, OPFØRE IMPONERENDE BYGNINGSVÆRKER OG SKABE VELFUNKTERENDE SAMFUND. LIGESOM MENNESKET. MYRERNES FÆLLESSKAB BETYDER DOG SÅ MEGET, AT DEN ENKELTE MYRE NÆRMEST BLOT BLIVER EN CELLE I ÉN STOR MYREORGANISME. SENIORFORSKER I BIOLOGI HANS JOACHIM OFFENBERG GIVER HER ET INDBLIK I MYRERNES FASCINERENDE FÆLLESSKAB.



#### GÅ TIL MYREN OG BLIV VIS

Mennesket har til alle tider været fascineret af myren, der ligesom os selv kan ændre omgivelserne gennem deres arbejdsomhed og store antal. Det er nok de færreste, der har lyst til at overføre myrernes kastesystem og ekstreme arbejdsdeling til menneskets verden. Men vi kan alligevel lære meget af myrerne i dag. Her er nogle eksempler, hvor myren spiller en hovedrolle i aktuel forskning:

- Myrer er ekstremt gode til at finde vej. Matematikere forsøger i øjeblikket at løse forskellige trafikproblemer ved at lave særlige algoritmer baseret på myrens teknik.
- Myrerne har meget effektive ventilationssystemer i myretuerne. Ingeniører lader sig inspirere af myrernes konstruktioner, når de skal udvikle nye ventilationssystemer i skyskrabere.
- Nogle myrearter kan producere svampebekæmpelse i deres egen krop. Dette vil forskere undersøge nærmere, så landmænd måske kan drage nytte af fænomenet.

#### STATSKUP

Det kan være en besværlig proces for en dronning at starte en helt ny koloni. Så nogle dronninger satser i stedet på at erobre en færdig myrekoloni. Den dovne – men snedige – dronning slipper forbi »dørmændenes« duftkontrol og vinder ved hjælp af forskellige taktikker arbejderne over på sin side. Til sidst får »piratdronningen« arbejderne til at slå den gamle dronning – deres egen mor – ihjel. Statskuppet er fuldført.

#### Mere om myrer

Vil du vide mere om myrernes fantastiske fællesskab? Så hold øje med bogserien *Tænkepauser* fra Aarhus Universitetsforlag. Til september udkommer *Myrer* af Hans Joachim Offenberg. Bogen er skrevet i et letlæseligt sprog, fylder 60 sider og kan købes for 30 kr. på universitetsforlagets hjemmeside.

E-bogen og lydbogen kan downloades gratis.

Se mere på [da.unipress.dk/bogserier/taenkepauser](http://da.unipress.dk/bogserier/taenkepauser)

# Når fællesskabet tipper over

MOBNING HANDLER IKKE KUN OM MOBBER OG MOBBOFFER, FOR MOBNING ER EN STÆRK FÆLLESSKABSFORM, DER SKABER ET VI VED AT UDSØDE ANDRE FRA FÆLLESSKABET. AUGUSTUS SER NÆRMERE PÅ FÆLLESSKABETS BETYDNING FOR MOBNING – OG PÅ FÆLLESSKABETS BETYDNING FOR AT BRYDE MOBNING.

ORD · MATHILDE WEIRSØE  
BILLEDE · ANDERS TRÆRUP

Der var Lise, der lugtede surt og gik i gammelt tøj. Der var tykke Per med briller og bumser. Og hvis vi husker godt efter, var der vist også hende den usynlige, vi sjældent lagde mærke til, og som aldrig blev inviteret med til fødselsdage og klassefester. Og så var der Thomas og Martin, der mobbede.

De fleste af os har minder fra skoletiden om mobning. Men hvorfor var det egentlig, Per blev mobbet? Og hvorfor var det altid Thomas og Martin, der mobbede ham? Og var det i virkeligheden så enkelt?

AUGUSTUS har spurgt mobbeforskeren Helle Rabøl Hansen om, hvilke mekanismer der er i spil, når mobning tager over i en skoleklasse.

»Mobning er konsekvens af et fællesskab, der tipper over og bliver til et udstøelsesfællesskab, der drives i kraft af at skabe »ude«- og »inde«-mønstre,« forklarer hun.

## DROP PRÆDIKATERNE

Helle Rabøl Hansen mener ikke, at mobning opstår, fordi nogle børn er født onde, og andre er dømt til at være mobbeoffer. Det er udtryk for en forenklet forestilling om, hvad mennesker og mobning er.

»Vi kan ikke sætte prædikater på

eleverne. Mobning er resultatet af en uformel social orden i klassekulturen. Derfor skal vi ikke tale om onde børn, men om onde mønstre, og det er dem, mønstrene, der skal brydes,« siger hun.

Når hun er afvisende over for alene at fokusere på mobbere og mobbeoffer, er det dels, fordi hun ser, at positionerne kan skifte

”

**Helle Rabøl Hansen**

*Hvis mennesker søger noget at være sammen om, så kan vi jo byde ind med et andet fællesskab, et alternativ til mobbefællesskabet. Men det kræver altså mere end en fredagskage.*

over tid – en overgang er det Lise, der bliver mobbet, senere er det måske Louise – dels, fordi alle elever i klassefællesskabet spiller en rolle.

»Alle elever positionerer sig i klassens fællesskab, og de har alle en plads i mobbemønsteret,« siger Helle Rabøl Hansen.

## »JAMEN, HUN ER DA OGSÅ LIDT MÆRKELEG«

Alligevel hersker der en udbredt tendens til at se på Lise og Per som børn, der er noget galt med og derfor bliver mobbet. Det afspejler en kultur blandt lærere, elever og forældre, der på én gang undskylder og legitimerer mobning.

»Jeg kalder det jamen-effekten. Det dækker over voksnes tendens til at bortforklare mobning: »Jamen, hende Lise er da også lidt mærkelig. Og ham Per holder sig da også for sig selv.« På den måde gør de sig blinde over for mobningens kollektive karakter, og i stedet opfindes fortællinger, der legitimerer mobbehandling blandt eleverne,« forklarer Helle Rabøl Hansen.

De individualiserede forklaringer på mobning resulterer i, at offeret står helt isoleret, og det er voldsomt nedbrydende.



»Ofre for mobning rammes på deres livsappetit og hele deres livsgrundlag. Vi ser, at såvel børn som voksne kan få posttraumatisk stressyndrom af mobning. Det siger noget om alvoren.« siger mobbeforsker Helle Rabøl Hansen.

»Ofre for mobning rammes på deres livsappetit og hele deres livsgrundlag. Vi ser, at såvel børn som voksne kan få posttraumatisk stressyndrom af mobning. Det siger noget om alvoren.«

### OPGØR MED JAMEN-EFFEKTEN

Helle Rabøl Hansen efterlyser et opgør med jamen-effekten og den individualiserede tilgang til problemet. Hun opfordrer i stedet til at udvide perspektivet og få blik for, hvordan klassens kultur – som lærerne også er en del af – influerer på mobning. Hun peger på, at det især er i klasser, der har svært ved sammen at finde meningen med skolegangen, at mobning flourerer. Den forskning, hun har bidraget til, viser, at i skoleklasser med mobning er der også udbredt ensomhed, angst og skolelede blandt eleverne.

»Noget tyder på, at mobning kan være en måde for eleverne at skabe en mening med det hele på. Mobning giver en følelse af at tilhøre et fællesskab, og det er noget, alle

mennesker har behov for. Mobning er et svar på menneskers *longing for belonging*.«

I Helle Rabøl Hansens teori om mobning ligger samtidig materialet til antimobbende processer.

»Hvis mennesker søger noget at være sammen om, så kan vi jo byde ind med et andet fællesskab, et alternativ til mobbefællesskabet. Men det kræver altså mere end en fre-dagskage og en snak om mobning i ny og næ på et møde i klassen.«

Den antimobbende indsats kan i stedet gøres til en integreret del af skolens kerneopgave: undervisningen.

»Engagerede og passionerede lærere kan gennem inspirerende og involverende undervisning være med til at udvikle et klassefællesskab, hvor det er undervisningen og det at lære noget, at finde ud af noget sammen, som klassen er fælles om, og det kan i nogle tilfælde helt udkonkurrere mobbefællesskabet og skabe en ny klassekultur,« siger Helle Rabøl Hansen.

Hun henter inspiration til sin teori


om mobning fra videnskabsteorier, der ser på mennesker som sociale væsner, der får identitet i samspil med andre mennesker. Hun bruger fællesskab som et begreb om menneskers sociale organiseringer.

»Det betyder, at jeg ikke forbinder fællesskab i sig selv med noget positivt eller negativt, men som praksisser, der skaber mennesker. Fællesskaber kan være diskriminerende, undertrykkende og mobbende, men de kan altså også være dynamiske, demokratiske og udviklende,« forklarer Helle Rabøl Hansen.

»Med de briller på kan kampen mod mobning forstås som en kamp om, hvad fællesskabet skal rette sig mod.« ■

### Mere om mobning

På [edu.au.dk/aktuelt/aktuelle-temaer/mobning](http://edu.au.dk/aktuelt/aktuelle-temaer/mobning) kan du læse mere om AU's store forskningsprojekt om mobning. Her finder du videointerview med mobbeforskere og kan læse om den nye antologi *Mobning gentænkt*, som Helle Rabøl Hansen også bidrager til.



ORD · HANS PLAUBORG  
BILLEDER · JESPER RAIS

*»Det er sandsynligvis lige så slemt for heste som for mennesker at blive holdt i isolation.«*

DE FLESTE AF VORES HUSDYR ER FRA NATURENS SIDE SOCIALE, OG FÆLLESSKABET MED DERES ARTSFÆLLER HAR STOR BETYDNING FOR DYRENS UDVIKLING OG TRIVSEL. FORSKERE FORTÆLLER OM HUSDYRENE OG DERES FÆLLESSKABER.



»Hesten er fra naturens side et meget socialt dyr og har gennem tusinder af år tilpasset sig fællesskabet i sociale grupper. Det betyder, at heste er meget gode til at kommunikere og reagerer på bittesmå signaler hos hinanden. De kommunikerer f.eks. gennem kropsspositioner, lyde og lugte.

Hos føllet spiller legen med andre føl en afgørende rolle for udviklingen. Gennem legen lærer de om deres krop og

ikke mindst deres styrke og kampevne. Når nye heste møder hinanden, ser man ofte en øget aggressiv adfærd, fordi de først skal etablere et hierarki.

Selv den lavest rangerende hest i hierarkiet har dog fordel af fællesskabet og den beskyttelse, det giver. I naturen beskytter hestene hinanden mod rovdyr, og selv blandt tamheste i flok ser man, at én hest altid vil stå op og holde vagt, mens de andre hviler sig.

Fællesskaber og social kontakt er så vigtigt for heste, at det sandsynligvis er lige så slemt for heste som for mennesker at blive holdt i isolation. Alligevel er det tilladt efter dansk lovgivning, og det er efter min mening en katastrofe for hestenes velfærd.«

**Janne Winther Christensen,**  
forsker, Institut for Husdyrvidenskab



#### WEB-TV

HVORFOR KAN HESTE IKKE UNDVÆRE FÆLLESSKABET MED ANDRE HESTE?

Janne Winther Christensen, forsker ved Institut for Husdyrvidenskab, Aarhus Universitet, fortæller om hestes sociale liv.

Se videoen på [www.au.dk/augustus](http://www.au.dk/augustus)



»**Man siger, at minken** er et udpræget solitært dyr – et dyr, der helst vil være alene. Og det er rigtigt, at de i naturen vil søge hver til sit og leve alene. Men det er ikke så entydigt. Vores forskning har vist, at det har en positiv indflydelse på deres udvikling og adfærd, hvis man lader en ung han og hun gå sammen i en periode.

Minkene er helt hjælpeløse, når de bliver født, og fællesskabet med moderen er nødvendigt for deres overlevelse. Efter cirka otte uger sammen med moderen sætter minkavleren typisk en han og en hun i et bur sammen, hvor de leger og ofte ligger i reden sammen. For han-

nen betyder det samvær, at han senere bliver bedre til at gennemføre en parring. Minkavleren skiller den unge han og hun ad, når de begynder at blive aggressive og bide hinanden. Som voksne avlsdyr skal de leve hver for sig.

Der er det specielle ved mink, at vi ifølge dansk lovgivning skal avle, for at de tilnærmer sig menneskekontakt. Det betyder, at vi skal udvælge de mest tilidsfulde og mindst frygtsomme mink som avlsdyr. På den måde bliver minkene over generationer mere og mere tamme.«

**Jens Malmkvist, seniorforsker,  
Institut for Husdyrvidenskab**

»**På mange gårde adskiller man kalve** af malkekvæg fra deres mor ved fødslen. Man placerer dem alene i en boks uden kontakt med koen og med minimal mulighed for kontakt med jævnaldrende kalve. Men kalve er sociale dyr og har mange fordele af social kontakt og små fællesskaber. Under naturlige forhold vil kalve altid søge hinanden og lege og hvile sammen.

Hvis man opstaller kalve i grupper af jævnaldrende, danner de sociale bånd. Kalve foretrækker at være i selskab med kalve, de kender, frem for ukendte kalve,

og jo tidligere det sociale bånd er dannet, jo stærkere er det.

Det stimulerer småkalvenes sociale indlæring, når de går parvis eller i små grupper. Kalvene har det bedre, og de stimulerer også hinandens optagelse af fast foder. Det er en fordel den dag, de skal vænnes fra mælken. De bliver mindre aggressive og er bedre til at deles om foder og plads.«

**Margit Bak Jensen, seniorforsker,  
Institut for Husdyrvidenskab**





»**Svin er sociale dyr.** Under naturlige forhold lever de i stabile fællesskaber og danner et hierarki på baggrund af de enkelte individers kampevner. Hvis ressourcerne er knappe, vil der opstå konflikter, men hierarkiet sikrer, at der ikke opstår voldsomme slagsmål.

En naturlig svineflok består af en stabil gruppe af søer, der alle er i familie indbyrdes. Nye medlemmer fødes ind i

flokken. Når ornerne bliver kønsmodne, forlader de flokken og lever i første omgang sammen i bachelorflokke. Siden vil de voksne orner leve solitært og kun være i kontakt med andre svin, når søerne er i brunst.

I produktionen tager landmanden sjældent hensyn til den naturlige gruppestruktur. Svin bliver i hele deres levetid løbende omgrupperet – for eksempel når

de skal vænnes fra soen, når de overgår til slagtesvinestald og i forbindelse med reproduktion. Det gør grisene mere aggressive, fordi de hver gang må danne et nyt hierarki, og det påvirker deres velfærd negativt.«

**Karen Thodberg, seniorforsker,  
Institut for Husdyrvidenskab**



## Fareed Zakaria

*Time Magazine og CNN*

“Nok større intellektuel rækkevidde og indsigt end nogen anden nutidig politisk tænker”

*(Boston Globe)*

## Robert Putnam

*Harvard University*

“Den mest indflydelsesrige akademiker i verden i dag”

*(Sunday Times)*



# KULTUREN I ØKONOMI OG POLITIK

## MATCHPOINTS SEMINAR

### AARHUS UNIVERSITET

### 23. - 25. MAJ 2013

#### **Handel, politik og kultur i en ny verdensorden: En aften i selskab med Fareed Zakaria**

Foredrag af journalist Fareed Zakaria (CNN/*Time Magazine*) og debat med tidligere udenrigsminister Uffe Ellemann-Jensen, chefredaktør på *Weekendavisen* Anne Knudsen og professorerne Georg Sørensen (Aarhus Universitet) og Ole Wæver (Københavns Universitet).  
Ordstyrer: Poul Erik Skammelsen (TV2 News).

**Fredag den 24. maj 2013 kl. 17.00-19.15** i Musikhuset Aarhus. Pris: 200 kr.  
Efterfølgende gallamiddag på ARoS kan tilvælges.  
Samlet pris for foredrag og middag: 700 kr.

#### **Den nye værdidebat**

Interview med professorerne Robert Putnam (Harvard University), Ronald Inglehart (University of Michigan) og Peter Gundelach (Københavns Universitet) efterfulgt af debat om lighed, kønsneutralitet, dannelse, religion og medborgerskab med panel af fremtrædende meningsdannere.

**Torsdag den 23. maj 2013 kl. 19.00-22.00** i Søauditorierne, Aarhus Universitet.  
Gratis adgang, men tilmelding er påkrævet.

Tilmeld dig begge arrangementer på [au.dk/matchpoints2013](http://au.dk/matchpoints2013)



AARHUS  
UNIVERSITET

# Facebook er IKKE et fiktivt fællesskab

## FORSKERKOMMENTAR

Anja Bechmann,

leder af Digital Footprints Research Group, Aarhus Universitet

Hendes Majestæt Dronning Margrethe indledte år 2013 med i sin nytårstale at sige følgende:

»Jeg tror, at det i særlig grad er de unge, som er udsatte. De moderne kommunikationsmidler med internet og Facebook rummer fantastiske muligheder, men der er også farer forbundet med det. De meget unge kan blive så optaget af det, at de så at sige lever i cyberspace, at virkeligheden leves på anden hånd i en slags udstillingsvindue, hvor det mere gælder om at tage sig ud end om at være sig selv.«

Internetforskningen viser, at langt størstedelen af vores Facebook-netværk er personer, vi har mødt ansigt-til-ansigt. Det betyder, at når unge og andre socialiserer på Facebook, så foregår det ikke i en parallelverden med fiktive personer, men med nære og fjerne venner, familie, arbejds- og interesse relationer.

I min forskning omkring Facebook har jeg blandt andet foretaget kvalitative interviews med unge gymnasieelever om deres venskaber. Flere af eleverne peger på, at det er direkte »underligt« at være venner med nogle på Facebook, som de ikke ville sige hej til, når de mødte dem i den fysiske verden. De får så meget at vide om personerne ved at være venner med dem på Facebook.

Når unge mødes fysisk, springer de ofte opdatering om deres gøren og laden over – for det ved de – det er jo set på Facebook.

Facebook-fællesskabet bliver derved en integreret del af gymnasieelevernes hverdags-socialisering; en nem og funktionsdygtig måde at holde sig opdateret om hinanden, anerkende og erkende et tilhører til hinanden.

Selvfremsstillingen på Facebook er åbenlys med blandt andet profilbillede og likes. Man kan så diskutere, om denne selvfremsstilling adskiller sig markant fra vores fysiske gøren og laden, hvor vi ifølge blandt andre sociologen Erving Goffmann også finpudser vores nonverbale og verbale udtryk over for omverdenen.

I den klassiske medieteoritiske tradition ville man med den canadiske filosof og medieteoriker Marshall McLuhans udtryk i stedet tale om fænomenet som en »forlængelse« eller »udvidelse« af de eksisterende sociologiske normer. Der er ikke tale om en erstatning af den fysiske verden, et isoleret cyberspace eller en parallelverden, men en komplementær måde at socialisere på, som er en integreret del af de unges liv, hvor vennerne er med i lommen på godt og ondt.

Man kan med sociologerne i hånden fristes til at spørge Hendes Majestæt: Hvornår har vi nogensinde været os selv? ■



**H**an ved vel, at ethvert men han ved også, at af intet, at han har sig opgave; han vil atter vil indse, at i en vis fo undtagelse, og at det er lige sandt, almen-menneskelige og tillige en u

---

ORD · BJØRG TULINIUS

»Det er jo et fantastisk citat og virkelig godt set af Kierkegaard. Det er ham, der som den første lader sin tænkning kredse omkring Hin Enkelte, og med det udgangspunkt bliver Kierkegaard om nogen modernitetens ophavsmand. Hans tænkning gennemsyrrer den dag i dag vores forståelse af os selv og verden.«

Sådan indleder Ole Morsing, lektor i idéhistorie, sin udlægning af det valgte Kierkegaard-citat fra den danske tænkers berømte værk *Enten-Eller*.

Når vi i år fejrer 200-året for Søren Aabye Kierkegaards fødsel, er det særligt dén indsigt, at Hin Enkelte ikke er til at komme udenom i vores omgang med verden, der gør den danske tænker udødelig og uundgåelig.

Med Kierkegaards ord har vi alle, også netop du, kære læser, en bunden opgave her i livet. Du skal blive dig

selv. Du skal træde i karakter, og når du læser dette, når du taler med andre, ja, i alt, hvad du gør, så oplever du dig selv som noget ene-stående, som en undtagelse.

Sådan er det. For alle.

»Og netop heri ligger Kierkegaards lige så væsentlige pointe. For når noget gælder for alle, så peger dette jo hen på det, der også er beskrevet i citatet: At du, forstået som Hin Enkelte, samtidig er en del af noget større, af det almenmenneskelige.« siger Ole Morsing.

»Mange læser ham, som om vi skal være små private, isolerede individer. At der er en masse frie valg for den enkelte, og at det er igennem disse, at den enkelte bliver sig selv. Og at enhver på den måde er sin egen lyk-

*«menneske udvikler sig med frihed, et menneske ikke skaber sig selv og selv i sin konkretion som sin forsones med tilværelsen, idet han i stand ethvert menneske er en bekræftelse af, at ethvert menneske er det menneske, som det er.»*

Søren Aabye Kierkegaard, *Enten-Eller* 1843

kes smed. Men det er forkert. For der er ikke tale om frie valg som i betydningen vilkårlige. Valget og friheden er vilkår, der er givet os, i kraft af at vi er skabt af Gud, som mennesker. Og derfor handler opgaven hele tiden om at have blik for både undtagelsen og for det almenmenneskelige.« forklarer Ole Morsing.

»**Selv om citatet stammer** fra Kierkegaards etiker, hvis formål det er at kæmpe for ægteskabets og samfundets overgribende værdier, er hans pointe, at det almenmenneskelige har afgørende betydning, men at det ikke som sådan må bestemme over individet, det må og kan kun Gud.«

Kierkegaard var i kraft af sin radikale eksistenstænkning derfor også meget skeptisk over for institutioner, der, som

han så det, risikerede at overtrumfe eller umyndiggøre Hin Enkelte.

»**Fællesskaber bliver jo en** svær størrelse i Kierkegaards optik, fordi de kan knægte den enkelte. Han troede hverken på en statslig eller national identitet. Han er også imod ideologierne af samme grund, og statskirken er for ham at se det rene kætteri, fordi den netop er en institution og ikke giver plads til Hin Enkeltes personlige stillingtagen. Alle overbevisninger må ind og vende i menneskets indre, og derefter skal de ud og blive til handlinger, så der er overensstemmelse mellem inderligheden og det ydre. Alt skal med andre ord begynde og slutte som noget, du rent personligt kan stå inde for. Også fællesskabet,« siger Ole Morsing. ■

## REKTORSKIFTE

# Man skal brænde for det

INGEN TVIVL OM, AT KRUDTET STADIG ER TØRT. REKTOR LAURITZ B. HOLM-NIELSEN BRÆNDER FOR AARHUS UNIVERSITET OG HAR GJORT DET I 48 ÅR, SIDEN HAN SELV BEGYNDTE AT STUDERE PÅ UNIVERSITETET.

ORD · SYS CHRISTINA VESTERGAARD OG LIS FISKER  
BILLEDE · SØREN KJELDGAARD

Biologien blev hans fag – i noget, der lignede døgn drift. Han under alle at opleve den samme faglige entusiasme, som har ført ham fra studier, forskning, professorat og siden dekanat på Aarhus Universitet til samlet 18 års ophold på den internationale scene som universitetsanalytiker og -reformator, primært gennem 12 år i Verdensbanken, før han vendte tilbage som rektor på Aarhus Universitet i 2005.

I de otte år, Lauritz Holm-Nielsen har stået ved roret, har AU gennemgået den største forandring nogensinde i universitetets historie. Fusioner med seks andre institutioner, omorganisering af ledelse og fagområder, ny administrationsstruktur og udvikling af en ny fælles platform har formet et helt nyt Aarhus Universitet. Med en langt større faglig bredde. Fra 26.000 studerende og 4.000-5.000 ansatte til mere end 40.000 studerende og 11.000 ansatte. Og fra at være »kun for jyder« til større udadvendthed og forbundethed med en verden i forandring.

## VI ER LYKKEDES MED MISSIONEN

Forudsætningerne for at begå sig i det fremtidige universitetsscenario er på plads:

»Vi har flyttet os fra at være et noget introvert og til en vis grad selvtilstrækkeligt, men klart ret godt

regionalt universitet, til at være et toneangivende universitet, i Danmark og resten af Europa. Nu skal forandringerne konsolideres, der skal justeres, og konkrete problemer skal løses. Men vi er lykkedes med den overordnede vision. Vi har ikke formået at kommunikere samfundskravene og meningen med visionen godt nok ud internt. Det er en opgave fremover at vinde hele universitetet for den vision, der er baggrunden for forandringerne. Men i lyset af, hvad jeg blev ansat til, og hvad målet for AU har været, har jeg løst opgaven,« siger Lauritz B. Holm-Nielsen.

Han mener, politikerne i sin tid havde ret i, at der skulle ske store forandringer i universitetssektoren.

»Danmark skal leve af viden – landet kan ikke udvikle for megen viden. Alle skal ikke gå på universitetet, men rigtig mange skal. De politiske mål er rigtige. I det hele taget skal det generelle viden- og kompetenceniveau hæves – også for de praktiske fag – hvis vi vil overleve som nation. Vi skal hæve barren, så vi kan løse de problemer, udviklingen stiller os som samfund.«

Hvis den nye platform, der er skabt på AU, udnyttes optimalt, mener Lauritz B. Holm-Nielsen, at AU kan gå endnu videre og blive ikke bare et toneangivende europæisk universitet, men også har potentialet

til at markere sig på den globale scene – det er et realistisk mål inden for de kommende 5-10 år. Ikke ret mange andre universiteter har kræfterne til det i dag, påpeger han.

»Blandt universiteter under 100 år ligger AU meget højt internationalt – i top 10 faktisk – og af de mere end 20.000 universiteter i verden ligger vi i superligaen, som mange anser som de bedst rangerende 150 universiteter. Vi kan ikke vinde den – det kræver langt flere ressourcer, end Danmark har – men vi kan komme op i den bedste halvdel.«

## DANMARK SOM FØRENDE VIDEN- OG INNOVATIONSHUB

En forudsætning for det er, siger rektor, at AU bliver endnu bedre til at rekruttere dygtige medarbejdere og studerende, ikke mindst fra udlandet. I dag er 103 nationaliteter repræsenteret blandt de studerende og 78 blandt medarbejderne. En klar force for AU, mener han. Fordi det giver stærkere vidennetværk, inspiration og mulighed for at indbygge gode idéer udefra i Danmark, som skal finde sin rolle som videndynamo.

Verdens viden- og innovationshubs udvikles, hvor der er gode universiteter, en god, åben og globalt orienteret infrastruktur, en stor lufthavn, togforbindelser, containerhavn, et handelsknudepunkt. Her lig-



ger Danmark fint for at blive sådan en innovations- og videnhub med sin placering i Østersøregionen og centralt i Nordeuropa, mener Lauritz B. Holm-Nielsen.

»Den type hubs ligger i dag i San Francisco, Boston, Yokohama, Kyoto, Holland osv. Der er omkring 40 steder på kloden nu og måske kun plads til omkring 50 i verden. Det er en lykkelig udvikling, at netop AU ligger godt for en sådan udvikling. Også for København, for det gør de stærke institutioner i hovedstaden endnu stærkere.«

### EUROPÆISKE ØJNE RETTET MOD AU

Mange ledende EU-politikere og europæiske universitetssammen-

slutninger har rettet deres øjne mod Aarhus Universitet, fortæller han:

»Der står stor respekt om den udvikling, vi har igangsat, i de kredse. Og det er en meget stor glæde for mig, at så mange universiteter ønsker at komme her for at høre, hvad vi gør,« tilføjer han. »Nordens ældste universitet i Uppsala, Lund, Oslo, Helsinki, Göteborg, Amsterdam, Maastricht – der kommer mange. Rigtig mange er eller skal i gang med at lægge om. Jeg er meget, meget glad for, at vi kan være værter, dele ud af vores erfaringer, være generøse, som et universitet skal være. Det er en god indikator, at andre kan se det rigtige i det, vi gør, og på den anden side en smule surrealistisk, at nogen helt tæt på ikke kan.«

### KRÆV AT BLIVE UDFORDRET – OG UDFORDR SELV!

Lauritz B. Holm-Nielsen tror på, at kravene til både studerende og ansatte vil blive skærpet i fremtiden. Han tror på entusiasme og nysgerighed som den allerbedste drivkraft og på, at fremtidens universitetsbefolkning må tage mere ansvar for at gøre den enkelte såvel som det faglige fællesskab bedre – ja, bedst

på sit felt.

»Kald det bare elitetænkning, men for mig betyder det ord, at man udfordres til det yderste. Jeg mener, det er en menneskeret at blive udfordret maksimalt. Alle skal have muligheden for at nå deres yderste. Elite ... ja, men man kan jo ikke være elite i noget, man ikke brænder for, vel? Og den, som brænder, stiller krav til at blive udfordret og udfordrer sine omgivelser. Det er derfor mit håb for alle studerende, at de vil gå ind i deres studier med entusiasme, så de er med til at løfte fagligheden, og det er min overbevisning, at alle undervisere og forskere gerne vil udfordres, men ikke bliver det i høj nok grad i dag.«

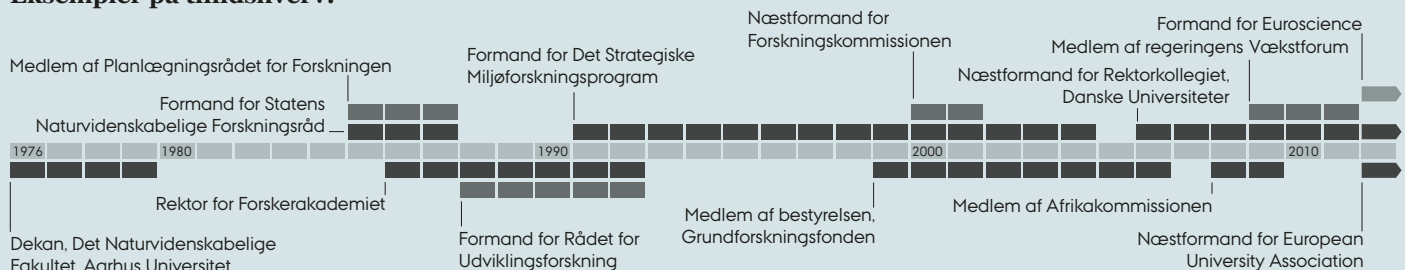
### AMBASSADØR FOR AU

Lauritz B. Holm-Nielsen har endnu ikke lagt sig helt fast på, hvad der skal ske efter 5. august. Men han fortsætter med at »være ambassadør« for AU på den internationale bane. Han er meget brugt som foredragsholder og konsulent og sidder som præsident for Euroscience og vicepræsident i European University Association. ■

## Fingeraftryk på universitetsudvikling og -politik

Lauritz B. Holm-Nielsen har været en fremtrædende figur særligt i dansk, men også international universitetsudvikling og -politik fra tidligt i sin karriere. Hans første tillidshverv var allerede i 1969 som studentrepræsentant i et udvalg, som skulle koordinere biologifaget i Danmark, og derefter var sporet lagt til et livslangt engagement.

### Eksempler på tillidshverv:



## REKTORSKIFTE



Aarhus Universitets nye rektor, Brian Bech Nielsen, betegner sig selv som en lyttende leder, der foretrækker at få tingene på bordet.

# Vestjyden, der blev bjergtaget af Aarhus

AARHUS UNIVERSITETS NYE REKTOR, BRIAN BECH NIELSEN, GLÆDER SIG TIL AT KOMME I DIALOG MED MEDARBEJDERNE OM DET UNIVERSITET, HAN HOLDER SÅ UFATTELIGT MEGET AF.

ORD · BJØRG TULINIUS  
BILLEDE · LARS KRUSE

Prøv at lægge mærke til det.

Ærmerne på den ellers nystrøgne skjorte er næsten altid smøget op – eller også er han i gang med at gøre det.

Måske er det de mange år som spejder og mottoet »Vær beredt«, der afsløres i Brian Bech Nielsens skjortærm. Eller et vestjysk karaktertræk, der, som han selv siger det, betyder, at når han gør rent, ja, så begynder han i det ene hjørne og klør på – uden pauser – til arbejdet er gjort helt færdigt.

Den nyudnævnte rektor Brian Bech Nielsen har haft sin gang på Aarhus Universitet siden 1977. Dengang havde han ingen idé om, at C.F. Møllers gule bygninger skulle danne ramme om en forskerkarriere inden for fysik. En karriere, der førte titler på CV'et som både licentiatstipendiat, lektor, professor, vicecenterleder og institutleder, inden han i 2011 blev dekan for det nye hovedområde Science and Technology. Og som nu kan suppleres med titlen som rektor.

## UDLÆNGSEL OG EVENTYRLYST

I virkeligheden var det helt andre drømme, Brian Bech Nielsen var fyldt med, da han kørte rundt på drengecyklen i Holstebro.

»Dengang var jeg slet ikke i tvivl. Jeg ville være biolog, udforske tropiske jungler og lede efter spændende dyr. Jeg kommer fra en familie med stor eventyrlyst. Mange af mine forældres søskende var rejst fra Danmark for at søge lykken i andre lande, og når de var hjemme og viste billeder eller småfilm, så var jeg helt opslugt og drømte om selv at opleve den store verden,« fortæller Brian Bech Nielsen.

Men på gymnasiet ændrede drømmen sig. Fysikken gav i gymnasieelevens øjne en fundamental indsigt i verden, og så virkede det som et sikkert valg for en første generations-akademiker. Astronomi var dog også en mulighed, og unge Bech Nielsen sås ofte i de sene aftentimer på taget af forældrenes carport, forsynet med stjerneikkert vendt mod nattehimmelen.

Drengæværelset blev pakket ned, og af sted gik det mod den østjyske hovedstad, hvor livet begyndte som ung studerende på naturvidenskab.

»Jeg oplevede det som en beru-

sende form for frihed at flytte til Aarhus. Ikke mindst at bo på kollegium. Jeg boede i Gellerup Kollegiet, og selv om det er mere end 30 år siden, så mødes jeg stadig med nogle af vennerne fra dengang.«

## DE STUDERENDE I FOKUS

De studerende har en særlig plads i den kommende rektors univers.

»Det at møde videbegærlige studerende og sende dem videre i verden er altid inspirerende. Vi må som universitet aldrig glemme, at vores vigtigste opgave er at uddanne dygtige bachelorer, kandidater og ph.d'er, som kan bidrage til opbygning og formidling af viden til hele samfundet,« siger Brian Bech Nielsen.

Brian Bech Nielsen overtager først rektorstolen til august. Indtil da er han fortsat dekan på Science and Technology. Til spørgsmålet om, hvad han glæder sig allermost til som ny rektor, lyder svaret:

»Jeg glæder mig allermost til at se glæden og ilden i medarbejdernes øjne og høre om alle de fantastiske historier, som universitetet rummer – og som vi alle sammen er stolte af.« ■



# *To studiekammerater – to verdener*

DE HAR BEGGE LÆST TEOLOGI. I DAG ER DEN ENE SOGNEPRÆST, DEN ANDEN UNDERVISER I ENTREPRENØRSKAB. SELVOM LAURA GYLDEN-DAMGAARD OG LINDA GREVE BEFINDER SIG I HVER SIN VERDEN RENT JOBMÆSSIGT, KAN DE STADIG BRUGE HINANDEN TIL FAGLIG SPARRING - OG TAGE EN RASK TEOLOGISK DISKUSSION.

---

ORD · IDA HAMMERICH NIELSON  
BILLEDER · LISE BALSBY







# Kulturforskel er en styrke

KAMILLA SULTANOVA REJSTE FRA HJEMLANDET USBEKISTAN, UDDANNEDE SIG PÅ AU OG ARBEJDER NU I KØBENHAVN. MØDET MED DEN DANSKE KULTUR HAR VÆRET UDFORDRENDE, MEN LÆRERIGT, FORTÆLLER HUN.

ORD · THOMAS BENNEDEBÆK KRISTENSEN  
BILLEDE · SØREN KJELDGAARD

»Som indkøbschef står jeg for den daglige kommunikation med kaptajner på samtlige af vores skibe, som sejler verden over. Vi sørger for, at de har alt det, de skal have ombord for at sejle. For eksempel handsker, tøj og maskineri.« fortæller Kamilla Sultanova.

Den 29-årige nydansker er kandidat i Corporate Communication fra det tidligere ASB og arbejder i København for Nordic Tankers. Og så er hun oprindeligt fra Usbekistan.

»Vores kaptajner taler russisk, så jeg prøver at fjerne kulturkløften imellem skibet og kontoret.« siger alumnen, der taler både dansk, engelsk, russisk og usbekisk.

»Jeg har lært at værdsætte min dobbelte kultur som en ressource.«

## DANMARK LØD EKSOTISK

Kamilla Sultanova har været i Danmark, siden hun var 18, og har foruden sin kandidatgrad fra 2008 også en bacheloruddannelse fra AU Herning i bagagen. Hendes vej til Danmark startede dog med en konkurrence om en plads på Erhvervsakademi Aarhus' internationale linje.

»Det var et rent tilfælde. Jeg fandt en annonce med titlen »Study in Denmark« i en usbekisk udgave af Den Blå Avis. På det tidspunkt ville jeg gerne ud og studere, og så tænkte jeg: »Danmark? Det lyder eksotisk.« fortæller alumnen, der deltog i konkurrencen, vandt og flyttede til Aarhus.

Mødet med den danske studie- og arbejdskultur har på flere måder været en positiv oplevelse for hende.

»Jeg har blandt andet lært om teamwork, hvilket er meget fjernt i min kultur, hvor man prøver at lære alting selv. Her kan man faktisk være stærkere, fordi man arbejder i et fællesskab.« fortæller Kamilla Sultanova.

»Desuden er der ikke så meget hierarki i Danmark.

Du kan sagtens være uenig med din underviser eller din chef. Du kan sætte spørgsmålstejn, og du lærer at tænke kritisk. Det sætter man ikke pris på i Usbekistan.«

Omstillingen fra hjemlandets kultur til den danske var dog ikke nogen gnidningsfri proces. Udover at skulle lære sproget og vænne sig til danskernes reserverede mentalitet var det en udfordring at få etableret et netværk i det danske erhvervsliv.

»Mange af mine danske medstuderende havde en onkel eller tante, som kunne skaffe praktik eller studiejob. Mine relationer i landet var begrænsede, så jeg måtte bruge meget energi på at komme ud og møde nogle mennesker og sige: »Hør, jeg har også noget at tilbyde, selvom jeg kommer udefra.« fortæller Kamilla Sultanova.

## KULTURFORSKEL EN STYRKE

Det er fire år siden, Kamilla Sultanova blev ansat hos Nordic Tankers, og ti år siden, hun kom til Danmark. Hun tænker ikke længere på kulturforskellene som en udfordring.

»Nydanskere bidrager med mangfoldig viden, og med sammensætningen af internationale og anderledes tænkende grupper kan man nå frem til nogle værdiskabende koncepter. Så jeg ser kulturforskellene som en styrke.« siger alumnen, der foruden jobbet ved Nordic Tankers er ambassadør for foreningen Novum, som forsøger at bygge bro mellem højtuddannede nydanskere og danske virksomheder.

Da hun studerede, overvejede hun at flytte videre til USA eller England for at arbejde, men nu har hun valgt at blive i Danmark. Også på sigt.

»Jeg føler mig rigtig godt tilpas her. Jeg har fået et godt netværk, og jeg føler, at jeg videreudvikler mig som person.« fortæller Kamilla Sultanova. ■







# 2012 I ÅRETS LØB

NETVÆRKSHÅNDBOG

JOB SHADOW

FOR NYUDDANNEDE

MENTORDATING

FLEKSIBELT MENTORPROGRAM  
FOR ALUMNER

## SOCIALE MEDIER

7.248

1.279

223

GERDA.AU.DK

## AKTIVE MEDLEMMER\*

14.666

\*INKLUSIV NUVÆRENDE  
STUDERENDE OG MEDARBEJDERE

## BESØG

25.481

AU ALUMNI  
ARRANGEMENTER

1.600+ DELTAGERE  
6 EMNER

- » PRÆSENTATIONSTEKNIK
- » KVINDER OG KARRIERE

JOB  
SHADOW

120 ALUMNEVÆRTER  
350 STUDERENDE

MENTOR  
PROGRAM

60 ALUMNEMENTORER  
85 STUDERENDE

## AKTIVE ALUMNER

BACHELORER 2.773

KANDIDATER 7.771

MASTERE /MBA'ER 433

PH.D.ER 192

ANDRE 2.120

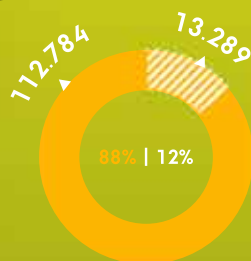
AARHUS  
6.883

KØBENHAVN  
2.231

AKTIVE ALUMNER  
-HVOR BOR DE?

DANMARK  
11.330

UDLANDET  
1.959



■ Alle alumner

▨ Aktive alumner med en profil på [www.gerda.au.dk](http://www.gerda.au.dk)

84% af de aktive alumner kommer fra School of Business and Social Sciences (BSS). De fleste tilbud og aktiviteter bliver i øjeblikket lavet for BSS, men alumner fra hele AU er velkomne til at være med og drage nytte af initiativerne.

Udenlandske alumner

6.890

1.569

Danske alumner

105.894

11.720

## ER DU MED I VORES LØB?

Hos AU Alumni er vores vigtigste opgave at skabe og pleje kontakten til AU's mange alumner og opdyrke et netværk, som er til gavn for både alumner, nuværende studerende og medarbejdere.

Vi har nået meget i løbet af 2012, og nogle af de vigtigste tal og resultater kan du se herover, men løbet fortsætter i 2013, og vi vil meget gerne have dig med: Vi er glade for, at du lige nu læser AUGUSTUS og holder dig opdateret om nogle af de mange ting, der sker på AU – men vi håber, du også har lyst til at engagere dig ved f.eks. at deltage i arrangementer eller melde dig som mentor for studerende eller andre alumner.

Det er også vigtigt for os at vide, hvor du arbejder i dag, så vi kan se, hvad vores uddannelser kan føre til og give studerende inspiration til deres karriere. Så hvis du ikke allerede har registreret dig og udfyldt din personlige profil på [www.gerda.au.dk](http://www.gerda.au.dk), beder vi dig gøre det, så du kan være med i vores løb – både for din og vores skyld.

### MØD AU ALUMNI-TEAMET

- » Jacob Jensen (teamleder)
- » Corey Morris
- » Andy Grantham
- + En håndfuld engagerede studentermedhjælpere

### DU FINDER OS HER:

Fredrik Nielsens Vej 5  
Bygning 1448, kontor 227  
8000 Aarhus C

alumni@au.dk  
[www.gerda.au.dk](http://www.gerda.au.dk)



## EFTER- OG VIDEREUDDANNELSE

# Overvejer du en efter- og videreuddannelse?

FÅ SVAR PÅ DE MEST STILLEDE SPØRGSMÅL

BILLEDE · SØREN KJELDGAARD

## KAN JEG ARBEJDE, SAMTIDIG MED AT JEG DELTAGER I EFTER- OG VIDEREUDDANNELSE?

Ja, hovedparten af efter- og videreuddannelse på Aarhus Universitet er tilrettelagt, så du kan følge den, samtidig med at du varetager et job ved siden af. Undervisningen foregår derfor primært om eftermiddagen, aftenen og i weekenden eller på enkelte hverdage i løbet af semestret.

## HVOR LÆNGE TAGER DET?

Det varierer fra uddannelse til uddannelse. Nogle udbud varer kun et semester, andre, som f.eks. master- og diplomuddannelser, strækker sig over to år på deltid.

## HVAD KOSTER DET?

Der er deltagerbetaling på alle efter- og videreuddannelses tilbud. Priserne varierer fra uddannelse til uddannelse. Nogle betaler selv, andre får deres arbejdsgiver til at betale.

## HVOR FOREGÅR UNDERVISNINGEN?

Aarhus Universitet har tilbud om efter- og videreuddannelse i Aarhus, Herning og Emdrup.

## SKAL JEG BETALE FOR HELE UDDANNELSEN PÅ ÉN GANG?

Nej. Deltagerbetalingen opkræves én gang hvert semester, og man binder sig kun for ét semester af gangen. Hvis forløbet kun strækker sig over et semester, betaler man hele beløbet på én gang.

## KAN JEG FÅ SU TIL EFTER- OG VIDEREUDDANNELSE?

Nej. Efter- og videreuddannelse berettiger ikke til SU. Du kan søge om SVU (Statens Voksenuddannelsesstøtte) til efter- og videreuddannelse, hvis du opfylder betingelserne, og forløbet foregår som heltidsundervisning.

Læs mere herom på [www.svu.dk](http://www.svu.dk)

## KAN JEG FÅ DISPENSATION, HVIS JEG IKKE OPFYLDER ADGANGSKRAVENE TIL UDDANNELSEN?

Hvis du ikke opfylder adgangskravene til en uddannelse, kan du søge om at blive optaget med dispensation. Du kan kun optages med dispensation, hvis du har en uddannelse, der kan sidestilles med en af de adgangsgivende. Hvis du er i tvivl, så kontakt Efter- og Videreuddannelse ved Aarhus Universitet og hør nærmere.

## HVORNÅR ER DER ANSØGNINGSFRIST?

Uddannelsernes ansøgningsfrist varierer. For de fleste tilbud i efteråret 2013 skal du søge senest 1. maj.

Læs mere om ansøgningsfrister på [www.au.dk/evu](http://www.au.dk/evu)



## EFTER- OG VIDEREUDDANNELSE

# Gymnasielæreren på skolebænken

ORD · IDA HAMMERICH NIELSON  
BILLEDE · LARS KRUSE

”

**Ditte Brandt Gadegaard**

*Jeg har fået mulighed for at fordybe mig, og det er fantastisk. Det er der ikke så meget tid til i en travl hverdag på gymnasiet.*

Til daglig står Ditte Brandt Gadegaard bag katedret på Århus Statsgymnasium, hvor hun underviser i fransk og spansk. Men af og til tager hun ind på Aarhus Universitet og sætter sig på den anden side af katedret for at modtage undervisning i nordisk, som hun er ved at tage sidefag i. Det er lidt af en øjenåbner for en lærer pludselig at sidde på skolebænken.

»Det er sundt at prøve. Jeg oplever jo, at det faktisk kan være hårdt at sidde ned, lytte og koncentrere sig i lang tid – også selvom stoffet er spændende. Jeg tror, jeg bliver en bedre lærer, fordi jeg nu selv har prøvet at sidde på den anden side,« siger hun.

Ditte K. Brandt Gadegaard er uddannet cand.mag. i spansk og fransk fra Aarhus Universitet. Efter gymnasierereformen, hvor de »små« sprogfag blev nedprioriteret, opfordrede gymnasiet Ditte K. Brandt Gadega-

ard til at tage et sidefag. Valget faldt på nordisk, fordi det ligger i forlængelse af de fag, hun allerede har. Hun nyder at få muligheden for at fordybe sig.

»Det faglige niveau er højt, og der er en god progression i undervisningen. Og så er det ikke mindst spændende at møde de forskellige fagligheder på holdet. Det er både med til at øge min metodebevidsthed og klæde mig på til tværfaglighed,« siger hun.

Undervisningen på Aarhus Universitet foregår i enkelte, intensive weekendseminarer. Resten af tiden foregår studiet som et selvstudium. Ditte K. Brandt Gadegaard åbner ofte bøgerne, når hun har mellem-timer på gymnasiet.

»Uddannelsen er fleksibel, så jeg kan selv ned- og opjustere, hvor mange fag jeg kan tage pr. semester. Det er nødvendigt med tre børn og et fuldtidsarbejde.« ■

**Navn:** Ditte Brandt Gadegaard

**Alder:** 42 år

**Stilling:** Gymnasielærer på Århus Statsgymnasium siden 2001.

Har tidligere undervist på Århus Akademi, Aarhus Universitet og VUC Aarhus.

**Uddannelse:** Cand.mag. i fransk og spansk fra Aarhus Universitet

**Efter- og videreuddannelse:**

I gang med at tage sidefag i nordisk efter modellen »hel-på-del«.



**Navn:** Lars Thomsen

**Alder:** 55 år

**Stilling:** Pædagogisk specialkonsulent i Gribskov Kommune, har tidligere arbejdet som pædagog og leder på familieinstitution, lokal døgninstitution for børn og unge, sikret afdeling for unge og konsulent i kommuner og amt.

**Uddannelse:** Socialpædagog, diplomuddannelse i ledelse (DPU)

**Efter- og videreuddannelse:** i gang med at tage masteruddannelse i socialpædagogik.



## EFTER- OG VIDEREUDDANNELSE

# En ny virkelighed

ORD · PEDER HOLM-PEDERSEN  
BILLEDE · SØREN KJELDGAARD

Lars Thomsen er uddannet socialpædagog og arbejder som pædagogisk specialkonsulent i Gribskov Kommune. Han fortæller, at han allerede har haft stor gavn af den masteruddannelse i socialpædagogik, som han er ved at tage på Aarhus Universitet.

»Uddannelsen giver mig et fagligt og teoretisk boost, som gør, at jeg føler mig endnu bedre klædt på i mit daglige arbejde. Både når jeg er rundt og tale med pædagogerne ude i praksis, og når jeg diskuterer kommunens politik med politikere, jurister og andre embedsfolk inde på rådhuset,« fortæller han.

Med sine 28 år i faget er Lars Thomsen en erfaren herre. Han kan godt mærke, at velfærdsstaten er under forandring, og det sætter sit præg på hans arbejde og de krav til hans faglighed, han møder i hverdagen.

»Kommunalreformen og *new public management* har skabt en ny virkelighed for det pædagogiske arbejde. Ligesom det har for mange andre professioner. Det kan man selvfølgelig godt brokke sig over. Men hvad så? Det gør os ikke i stand

til at forstå den nye virkelighed og se de pædagogiske handlemuligheder, som den rummer. Det gør den her uddannelse.«

Lars Thomsen fortæller, hvordan



**Lars Thomsen**

*Uddannelsen giver mig mere pædagogisk handlekraft.*

den teoretiske ballast og indsigt i den nyeste forskning, som uddannelsen giver ham, gør ham bedre i stand til at gøre de pædagogiske argumenter gældende over for de mange forskellige dagsordener, der presser sig på.

»Hvis ikke vi selv kan sætte ord

og begreber på vores pædagogiske faglighed og det, vi gør, er der nogle andre, der gør det for os. I mit daglige arbejde giver uddannelsen mig mere pædagogisk handlekraft.«

Lars Thomsen fortæller, at det i perioder selvfølgelig kræver sit at læse en master ved siden af fuldtidsarbejde og familie.

»Derfor er det også vigtigt, at både arbejdsgiver og familien støtter op om det og er med på, at det i perioder koster lidt,« siger han og fortæller, hvordan han nogle gange godt kunne drømme om, at han ikke arbejdede samtidig med de spændende studier.

»Men når jeg så tænker efter, så nej, for den her vekslen mellem arbejde og studier er simpelthen fantastisk berigende. Jeg har flere gange taget noget op med mine kolleger, som vi lige har haft på studiet, og brugt det helt konkret i forhold til, hvordan vi gør tingene,« siger Lars Thomsen.

»På den her måde bruger jeg min nye viden direkte i mit arbejde allerede dagen efter.« ■

AARHUS UNIVERSITET TILBYDER FLERE TYPER EFTER- OG VIDEREUDDANNELSE.

# Hvilken type passer til dig?

BILLEDER · SØREN KJELDGAARD OG LARS KRUSE

## MASTERUDDANNELSE

En masteruddannelse er en forskningsbaseret uddannelse på kandidatniveau og henvender sig til dig, der har en videregående uddannelse på bachelorniveau og efterfølgende minimum to års relevant erhvervs erfaring. En masteruddannelse varer normalt to år på deltid og svarer til ét års fuldtidsstudier (60 ECTS-point). En del af de moduler, der indgår i en masteruddannelse, udbydes også som selvstændige moduler. Hvert modul afsluttes med en eksamen, og hele masteruddannelsen afsluttes med et masterprojekt.

Aarhus Universitet tilbyder 29 forskellige masteruddannelser inden for alle fire hovedområder Arts, Business and Social Sciences, Health og Science and Technology.

### *Læs for eksempel Master i it*

En Master i it giver dig, der arbejder professionelt med udvikling, implementering og ledelse af it, mulighed for at styrke dine kompetencer inden for it-udvikling og strategisk udnyttelse af it.

Du kan vælge fag efter behov og interesse, og du kan sammensætte fag til en hel master i it inden for tre forskellige specialiseringer: organisation, interaktionsdesign og multimedier og softwarekonstruktion.

Læs mere på [www.master-it-vest.dk](http://www.master-it-vest.dk)



DU KAN LÆSE  
MERE OM  
AARHUS UNIVERSITETS  
MANGE EFTER- OG  
VIDERUDDANNELSESTILBUD

PÅ [WWW.AU.DK/EVU](http://WWW.AU.DK/EVU)



## DIPLOMUDDANNELSE

En diplomuddannelse er en uddannelse på bachelor-niveau, der henvender sig til dig, der har en kort eller mellemlang videregående uddannelse og efterfølgende minimum to års erhvervs erfaring. En diplomuddannelse

varer normalt to år på deltid og svarer til ét års fuldtidsstudier (60 ECTS-point). De enkelte moduler i en diplomuddannelse udbydes også som selvstændige moduler. Hvert modul afsluttes med en eksamen, og hele diplomuddannelsen afsluttes med et afgangprojekt.

### *Læs for eksempel historie*

Fagene, der udbydes under historie, beskæftiger sig bl.a. med den udvikling, som mennesket og samfundet har gennemgået, med vægt på sociale, økonomiske, ideologiske, politiske og kulturelle forhold og deres indbyrdes sammenhænge og forandringer. Undervisere ved de gymnasiale uddannelser opnår undervisningskompetence i historie med et samlet tilvalg.

Læs mere på [www.au.dk/evu/historie](http://www.au.dk/evu/historie)

## HEL PÅ DEL

### ENKELTFAG – HELTIDSUDDANNELSER PÅ DELTID

Enkeltfag – heltidsuddannelse på deltid – henvender sig til dig, som gerne vil tage specifikke fag fra heltidsuddannelserne, der er tilrettelagt, så de kan følges på deltid ved siden af arbejde. For at blive optaget på fagene skal du opfylde de samme adgangskrav, som gælder for heltidsuddannelsen.

Har du mulighed for at læse i dagtimerne, kan du også vælge at følge undervisningen med de fuldtidsstuderende mod betaling på det, der hedder tompladsordningen.

## SUPPLERINGSUDDANNELSER

En suppleringsuddannelse er for dig, der har en professionsbachelor eller en anden mellemlang videregående uddannelse, men som ikke er kvalificeret til direkte optagelse på en kandidatuddannelse. Med en bestået suppleringsuddannelse har du ret til at blive optaget på den tilknyttede kandidatuddannelse, umiddelbart efter du har afsluttet suppleringsuddannelsen. En suppleringsuddannelse svarer normalt til et halvt årsværk (30 ECTS-point).

## SKRÆDDERSYEDE KURSER

Aarhus Universitet tilbyder også skræddersyede kurser særligt tilrettelagt for organisationer og virksomheder efter aftale, ligesom der tilbydes en lang række kortere kurser. Information om den type efter- og videreuddannelse fås ved henvendelse til de enkelte institutter.



## 1994

Ved Rijksuniversiteit Groningens 380-års jubilæum i 1994 deltog Knud-Erik Sabroe, formand for Internationalt Sekretariat og medlem af COIMBRA-universiteternes Steering Committee, som rektors repræsentant. Han ses nær billedets midte iført Aarhus Universitets (lilla-kantede) kappe samt tilhørende hovedbeklædning. Foto: Rijksuniversiteit Groningen

# Som venezianske rådsherrer

## – om repræsentationskapper ved Aarhus Universitet

Sammenlignet med de ældste europæiske universiteter fra o. 1100 er Aarhus Universitet fra 1928 en ren årsunge og derfor uden historisk rod i den verden, som skabte de ældgamle lærdomssæders mange traditioner.

Fra Københavns Universitet (oprettet 1479) var man i Aarhus hurtigt til at kopiere visse fænomener, som imidlertid kun havde omkring 100 år på bagen, men hvad angår kapper og sjove hatte, var man tilbageholdende gennem de første tre årtier.

Efterhånden som Aarhus Universitet efter Anden Verdenskrig i stadig højere grad kom til at indgå i samarbejde med andre landes universiteter, mærkedes dog et savn. For når rektor var inviteret til universitetshøjtideligheder udenlands, og man skulle gå i procession, var det sin sag at ankomme i kjole



og hvidt, når alle andre var i farvestrålende skrud og lignede drømmesyn fra den sene middelalder.

Af Aarhus Universitets årsberetning for 1957-58 fremgår, at der var blevet nedsat et "udvalg til overvejelse af indførelse af repræsentationskapper". I udvalget sad kunsthistorikeren Else Kai Sass, og ved et møde i Lærerforsamlingens Forretningsudvalg i foråret 1958 fremviste hun en model, som svarede "til de

kapper, de venezianske rådsherrer i sin tid havde benyttet". Man drøftede især kravens udformning, men vedtog ellers at følge udvalgets indstilling, herunder at kappen skulle fremstilles i helsilke "for at den ikke skulle krølle, når den blev benyttet ved rejsebrug". Man vedtog også at få fremstillet to enkle "kalotter".

Om den første model fortælles, at den ikke var ret pæn, og Else Kai Sass tegnede kort efter en ny, som stadig bruges. I 2004 fortalte professor, dr.jur. Carl Aage Nørgaard (1924-2009) følgende:

"Den første kappe var fuldstændig lukket, så man ikke kunne se tøjet nedenunder. Det var noget, Konsistorium havde forlangt, for når de skulle ud til sådan noget, så gad de ikke have kjolesæt på nedenunder; det skulle være noget, der kunne lukkes, så de kunne gå i en sweater og et par bukser. Det var også fint,



## 1970

Da prorektor Sigvard Kaae i 1970 deltog i festlighederne i anledning af 25-året for genopbygningen af universitetet i Wrocław som polsk universitet, var han iført universitetets nyeste kappe (midnatsblå med lilla kant) og tilhørende hovedbeklædning. Kappen er åben ved kraven, så man kan se, hvad han bærer indenunder. Ukendt fotograf

men det holdt meget hurtigt op, for første gang, den var i brug – det må have været i 1959 ved 400-års jubilæet i Genève – da havde Aarhusmanden fulgt det råd, at han ikke behøvede at være fin nedenunder. Det var de andre, og da processionen var forbi, mødtes man til en drink, og så lægger man kappen – men han beholdt sin på!”

Carl Aage Nørgaard bar selv den nye kappe, da han blev promoveret til æresdoktor i Lund i 1994, men ikke hovedbeklædningen, for han var nødt til at være barhovedet, idet det indgik i højtideligheden, at hver æresdoktor – mens der blev sagt en masse på latin – ved domkirkens højalter skulle forsynes med høj hat

og ring, hvorefter der udenfor affyredes et kanonskud for hver ærespromovering. Det var – som Carl Aage Nørgaard udtrykte det – ”Stur, stur cirkus”.

Da Janne Lauritzen, datter af professor Heinrich Bach, der var rektor 1959-63, så tilbage i 1998, fortalte hun følgende om kapperne:

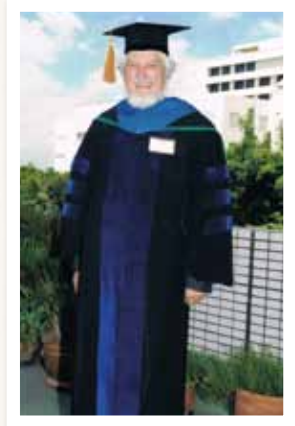
”Så vidt jeg husker, var førstetudgaven hujende lilla, blank silke – ret lys og ret uklædelig. Min far, som afskyede karnevaller og maskerader, iførte sig den med et skævt og resigneret lille smil, selvom han kunne se det praktiske i at være uniformeret i andet end kjole og hvidt ved formelle optog, hvor de udenlandske kolleger var i pragt-



## 1986

Dekanen for Det Lægevidenskabelige Fakultet Palle Juul-Jensen iført en dekanakappe, der var blevet fremstillet specielt til ham og var bekostet af et pengeinstitut i anledning af fakultetets 50-års jubilæum 1986 (syv år tidligere havde Københavns Universitet besluttet at anskaffe dekanakapper). Da han gik af som dekan, fik han af fakultetet kappen overdraget i privat eje.

Foto: Albert Meier 31.1.1986



## 2010

Når en AU-ansat er blevet promoveret til æresdoktor i udlandet, har vedkommende ofte båret universitetets egen kappe, men andre gange har det udenlandske universitet leveret både kappe og hovedtøj. Sådan var det, da Jørgen Hylleberg, lektor emer. ved Biologisk Institut, Marin Økologi, i 2010 blev udnævnt til æresdoktor ved Kasetsart University, Bangkok, Thailand.

Foto: Kasetsart University

fulde skrud med rod i renessancen, mindst.”

For en halv snes år siden blev en lidt mindre, ensfarvet kappe fremstillet samtidig med, at den lilla-kantede fortsat var til disposition og fortsat udgør førstevalget som værdighedstegn for Aarhus Universitets repræsentanter ved universitetsfestligheder i udlandet. Den første kappe fra 1959 – i ”hujende lilla” – er i øvrigt stadig til rådighed.

Tilsvarende kapper har ikke været anvendt ved Handelshøjskolen i Aarhus og Danmarks Pædagogiske Universitet, der begge i 2007 fusionerede med Aarhus Universitet.

### Kilder

Årsberetning. Aarhus Universitet 1957-58; referat af møde i Lærerforsamlingens Forretningsudvalg 23. april 1958; ”Den rituelle klædning”, *HUMavisen* nr. 22, 1998, s. 28; Universitetshistorisk Udvalgs erindringsinterview med professor emer., dr.jur. Carl Aage Nørgaard 2.4.2004; mailkorrespondance med professor emer., dr.med. Gorm Danscher, fhv. dekan for Det Lægevidenskabelige Fakultet, januar-februar 2013; Eivind Slottved: ”Kappe, sceptre, kæde og pokal. Københavns Universitets og dets rektors værdighedstegn”, *Københavns Universitets Almanak* 2003, s. 97-107.

”

*Skal vi som moderne samfund hænge sammen, nytter det ikke, at vi kun indgår i fællesskaber med dem, der er ligesom os selv.*

**Robert D. Putnam,**

politilog ved Harvard University og tilknyttet Aarhus Universitet som Distinguished Visiting Professor.

Putnam deltager i årets MatchPoints Seminar på Aarhus Universitet den 23.-25. maj.